



# JAあそだより

平成22年 4月

●●● 創刊50号を迎えました ●●●



仙酔候ふもとの牧場から根子岳を望む



## ■今号20ページ主な内容

- 農業コンクール・野菜振興大会
- 各生産部会の動き
- JA阿蘇職員、表彰相次ぐ
- 職員異動・新入職員プロフィール ほか

## ▲阿蘇農業協同組合

本所 〒869-2612 熊本県阿蘇市一の宮町宮地387-5  
TEL 0967-22-6111/FAX 0967-23-1088



↑新人王部門優良賞の  
山中大輔・英由樹夫妻



↑組織農業部門  
優良賞の阿蘇町  
大豆生産組合



↑個別経営部門優良賞の  
室治夫・浩美夫妻



→  
地域貢献賞の  
高村祝次氏



←  
環境部門特別賞の  
JA阿蘇青壮年部  
高森支部(三森伸治代表)

田孝昭代表・阿蘇市)。  
新人王部門優良賞をトマト栽培の山中大輔・美由樹夫妻(南阿蘇村)。  
環境部門特別賞を耕作放棄地をなくす活動など行っているJA阿蘇青壮年部高森支部(三森伸治代表・高森町)。そして地域貢献賞を地域リーダーとしてシャージー路農の産地形成に貢献した高村祝次氏(小国町)に、主催者の諸島郁夫熊本県知事や園田俊宏JA熊本中央会会長から表彰状と副賞が贈られました。  
また、農業貢献賞が阿蘇グリーンストックに贈られました。



第50回熊本県農業コンクールが2月4日熊本テルサで開かれ、個別経営部門優良賞及び九州農政局長賞をアスパラガス、水稲栽培の室治夫・浩美夫妻(阿蘇市)。  
組織農業部門優良賞を大豆の農作業受託や産地化への取り組みを行う阿蘇町大豆生産組合(内

第50回熊本県農業コンクールが2月4日熊本テルサで開かれ、個別経営部門優良賞及び九州農政局長賞をアスパラガス、水稲栽培の室治夫・浩美夫妻(阿蘇市)。  
組織農業部門優良賞を大豆の農作業受託や産地化への取り組みを行う阿蘇町大豆生産組合(内

熊本県農業コンクール  
JA阿蘇管内から5組を表彰

熊本県野菜振興大会  
JA阿蘇から2組を表彰



会長賞秀賢などの表彰を受ける室治夫・浩美夫妻

第51回県野菜振興大会(県野菜生産者大会)が2月23日、熊本テルサで開催され、JA阿蘇から2組が表彰されました。主催者挨拶後、審査報告が行われアスパラガスを出品した室治夫・浩美夫妻(阿蘇市)に「野菜経営コンクール会長賞秀賢」、併せて「九州農政局長賞」と「熊本県賞」も贈られました。  
室夫妻は約50aの単棟ハウスでアスパラガスを栽培し、土づくり、土壌分析に基づいた適正施肥、効果的な灌水に加え、作物体の観察とデータに基づききめ細かな栽培管理により、単位面積当たりの収量は地域トップで収益性の高い

経営が評価されました。さらに選果・調整作業省力化や生産コストを大幅に削減する取り組みも行い、ハウスごとの出荷アータ、作業内容、施肥防除等を記録し次年栽培に活かすと共に、地域の栽培者へ自らの栽培技術を公開し、阿蘇地域だけでなく県内アスパラガス栽培のモデルとなっています。  
一方、熊本県野菜園芸功労者に



功労者表彰の後藤安弘氏

選ばれた前JA阿蘇代表理事常務の後藤安弘氏(南阿蘇村)は、昭和40年代の露地野菜から始まった旧白水地区の初代トマト部会長として、栽培技術の向上、産地の強化、部会結束強化に尽力し、村外へのトマト産地拡大、部会への加入促進にも貢献しました。その後、農協の理事、白水ミニトマト部長を歴任。平成14年からは阿蘇農協の常務として阿蘇地区の営農強化を図り、園芸農家の所得向上や職員の手導力強化に貢献しました。

ホクホクの西原甘藷いかがですか  
岐阜で生産者ら試食宣伝会



西原甘藷部会(岩木司部会長)は1月末、メインの出荷先である岐阜県で試食宣伝会を行いました。この販売促進は甘みのある貯蔵甘藷の出荷が増えてくる時期に合わせて、消費地で料理提案もしながら今後の需要拡大を図る目的で行われました。

当日は生産者ら9人が参加。また日置和彦西原村長も参加し、消費者に「阿蘇の大自然で育った美味しい甘藷を食べてください」と直接呼びかけました。販売促進を行った量販店では生産者の顔写真入りの宣伝POPが作られており、顔の見える販売方式が全面的に

出ていました。

担当職員は「販売単価が低迷しており、今回の販促で阿蘇の甘藷が美味しいと多くの消費者に知ってもらい、需要拡大になれば嬉しい」と期待を膨らませ、参加した生産者は「消費者と直接話すことができ、産地ならではの食べ方や保存方法を伝えることができた」と話していました。

同部会では、例年、試食宣伝会を行っており、消費地での評価を年々高めています。

(写真)岐阜県の農産物で試食をすすめる職員

「J A みい」で先進地研修  
J A 阿蘇園芸部会

J A 阿蘇園芸部会は2月2日、久留米市の「J A みい」で先進地研修を行いました。同研修には小国・中部・南部より各園芸部会の役員13人が参加しました。

J A みい園芸流通センターの視察では、販売課職員より農協(J A みい)の概況、野菜販売高、生産量、産品の特性など詳しく説明を受けました。J A みいの販売先は北海道から沖縄まで広がっており、香港や台湾など海外にも出荷しています。

現在、J A みいの生産部会は33部会、生産者472人で野菜販売高は55億2610万円。これに6人の指導販売員が携っており、指導面は県の普及所が主で業務の9割が販売とのことで、月に10日間市場巡回を行っているそうです。また、生産者の収益も年々増しているためか、後継者や新規就農者が多いとの説明もありました。

視察した園芸流通センター施設内には最先端の真空予冷施設、パレットラック保管庫、ケースラック保管庫などが備えられています。



先進地研修に参加したJA阿蘇各園芸部会役員の皆さん

都市圏での更なる販売拡大を！  
「ヒゴムラサキ」ブランド戦略会議



販促活動を報告をする野菜ソムリエ

南部なす部会(吉良山友二部会長)は2月10日、高森総合センターで「ヒゴムラサキ」ブランド戦略会議を開きました。当日は生産者や関係者30人が参加、09年度の活動報告や10年度の取り組み事項について協議が行われました。また東京から実際に販売促進を行った野菜ソムリエも出席し、活動報告を行いました。

「ヒゴムラサキ」は7年前から高森地区の特産品として導入され、果肉がとてもやわらかく、果物のようにそのまま食べることができ、調理しやすいナスとして年々、市場や消費地の評価は高くなっています。

※前ページから続く

しかし、都市圏でのPR不足が販路拡大の難関となっていたため、08年より「ブランド研究会」を立ち上げ、自治体・生産者・JANAなどが協力し都市圏への売り込みを強化させてきました。その結果、09年度は都市圏での販路拡大につながり、また、消費者を産地に招待し生産現場を見てもらう取り組みも行い、消費者からも好評を得ました。

今年度も野菜ソムリエらと協力し、新たなレシピ開発及び販売促進に力を入れ、都市圏での販路拡大をさらに広げていきたいとしています。

### 「消費地ニーズに応える 更なる産地作りを」 南部なす部会総会

「ヒゴムラサキ」を生産・販売している南部なす部会は3月12日、JANA高森中央支所で09年度南部なす部会総会を行いました。当日は生産者ら約30人が参加しました。吉良山友二部会長は「販売環境は厳しいが販促活動を強化し、消費地のニーズに応える産地作りを目指そう」とあいさつしました。総会では09年度事業報告など7議案が承認、可決されました。

### 県下一の品質を目指し 頑張りましょう

#### 南部イチゴ部会中間検討会

南部イチゴ部会は2月17日、南部野菜センターで09年度イチゴ中間検討会を実施しました。同部会では、一昨年より中間検討会を行い、春先のイタミ果対策・市場及び消費地との情報交換を行い、今後の栽培管理や販売アイテムについて部会一丸となって取り組んでおり、当日は生産者ら約40人



「更なる産地作りを目指そう」と挨拶する吉良山部会長

09年度実績は出荷数量前年比93%、販売金額同92%、平均単価同99%という結果でした。

販売担当の田上伊織職員も「青果物コントロールセンターと協力し、都市圏での売り込み力を入れていきたい」と抱負を語っていました。



南部野菜センターで開かれた南部イチゴ部会中間検討会

が参加しました。

山辺達也部会長は「販売環境は依然として厳しいが、生産者一人一人の努力が販売結果につながるの、検討会では有意義な議論を行いたい」と挨拶しました。当日は出荷市場からも担当者が出席して、販売状況報告や春先のイタミ果対策への指導を行いました。

現在、イチゴの品種は戦国時代とも言われ、各産地とも手探り状態での品種選定が行われており、品質を落とすとした産地は売場から消えるという厳しい環境になっています。

担当の後藤真智職員は「阿蘇イチゴが消費地で伸びるためには3つの鍵が必要。クレームは宝の山」

と例えながら、「今後の販売につながる努力を各自がしていくことが大事。現在、昨年同時期対比で数量は131%、販売金額115%、単価88%となっているが、今後は量が増えてくる中で他産地と比べ、いかに単価を高いところで止めるかが勝負の分かれ道になる」と話していました。

### 赤肉メロン定植始まる 高森メロン部会

JANA阿蘇高森メロン部会では、3月上旬から期待の「赤肉メロン」の定植が本格的に始まりました。同地区では育苗施設を利用しての苗作りを行っていましたが、原油価格高騰などの影響もあり、09年度より購入苗を使用しています。

現在は定植後の管理作業に追われる日々で、部会員の三森伸治さんのハウスでは根回し水を行い、活着がスムーズにいくようにする作業が行われていました。

同地区のメロン栽培は約25年前に始まり、栽培面や販売面を考慮し約10年前より赤肉メロン「レノン」の栽培が始まっています。JANA阿蘇南部地区においても唯一の産地であり、西原地区から始まる南部地区メ



ロンリレー販売の最後を締めくくっています。

J Aの担当者も「他県の赤肉産地の切れ間を狙って作付けするので、今後の生育に期待している。また、赤肉メロン売場が広がりつつあるので、6月中旬から集中的に出荷し、消費地にPRしていきたい」と意気込みを話していました。

高森地区の作付概況は生産者9人(前年比75%)、レノン1.4ha(同82・3%)、肥後グリーン0.4ha(同66%)、ホームラン0.6ha(同80%)となっています。

(写真)管理作業をする三森伸治さん



品質・収量アップ第一に  
アスパラ部会

販売高目標3億5,000万円へ



J A阿蘇アスパラ部会は3月4日、J A阿蘇一の宮中央支所で2010産アスパラ出荷査定会を開き、生産者や行政、J A関係、市場など約100人が参加しました。

藤原孝誠部会長は「本年販売高3億8千5百万円、10a当たり出荷量2.5tを目標に、部会員各位が頑張っていたら、九州1位の産地を作りたい」とあいさつ。今年重点事項として、消費者に信頼される安全・安心なアスパラ生産に部会員全員で積極的に取り組み、部会目標の平均反収2.5t以上を個々

が積極的に取り組むことを確認、周知しました。

また、販売担当の大串洋介職員より販売計画、選果場集荷要領等の説明が行われました。今年作付面積15.4ha(前年対比10%)、生産者73人(同109%)、3百85万束(東100%)、3億8千5百万円の販売金額を見込んでいます。

(写真)あいさつをする藤原孝誠部会長

「地球も、気持ちもスッキリ」  
J A阿蘇南部・中部管内で  
廃プラスチックを回収

南部地区では約25t



持ち込まれた廃プラスチック類

南部地区では3月9・10日の2日間、農業用廃プラスチック類の回収を実施しました。今回は管内の南阿蘇村を対象に全戸に呼びかけ、古ビニールやマルチ資材など2日間で約25tが集まりました。

中部地区では約16t  
次回は8月上旬を予定



中部地区で回収された「廃プラ」の山

中部管内の一の宮町・旧阿蘇町では3月17・18日の2日間、一の宮選果場及び阿蘇町集荷場で廃プラスチック回収を行い、延べ185人の組合員が半年間の廃プラスチック(ポリ・ビニール・シート・灌水チューブ・肥料袋など)約16t回収しました。持ち込んだ組合員からは「回収をしてくれて良かった、片付いた、半年に1回は必ず行ってほしい」など、感謝の声が多く聞かれました。

J A担当職員は「自治体と一緒に取組んでおり、年々持ち込みの数量は増えているが、今後ともJ Aと自治体が一緒になって環境保護に努めていきたい」と語っていました。

## そば打ちに挑戦 JA阿蘇女性部が体験教室

JA阿蘇女性部では2月19日、そば打ちの体験教室を阿蘇市で開き、支部長ら18人が参加しました。

そば打ちは、住吉りえ子高森支部長の指導で行われ、麺作りは住吉さん自家製のそば粉を使い、つなぎとして小麦粉と山芋を手で練り込んで、かための生地を作りました。それを麺棒で丁寧に延ばした後、折りたたんで包丁で切っていました。切る作業は同じ幅になるように切ることに悪戦苦闘していました。その後、茹でて水洗いし、準備し



出来上がった「ごほう天肉そばと花巻き寿司」

ていた具材をのせて参加者全員で試食しました。女性部事務局の筑紫百合香さんは「初めてやってみたけど、こしがあっておいしいそばができました。延ばすところが難しかったけど、いい経験ができました」と話していた。



①そば粉とつなぎを手で練り込む。



②麺棒で薄く丸く延ばす。



③折りたたんで同じ幅に切る。

### 『女性部ふれあいの旅』報告

今年も待ちに待った「女性部ふれあいの旅」が行われました。2月8～9日、メインは「美川憲一・コロッセジョイントコンサート」。213名の参加者も美川さんの歌やトークを楽しみ、コロッセさんのものまねで大笑い。ご本人と握手した方もたくさんいて大喜びでした。

泊まりは嬉野温泉「和多屋別荘」。ここでのメインは夜の宴会です。温泉にも入らず宴会場へまっしぐら。乾杯の後、各支部の出し物。この日のために数日練習を重ね、踊って楽しむ人、それを見て楽しむ人、舞台だけじゃ物足りなくて宴会場いっぱいを使って大変な盛り上がりでした。時間が短くて1支部1つのお出し物でしたが、終わったらずぐに「来年は何をしようか!」という声が飛び交っていました。



⑤茹でた後、水洗い。

④たっぷりのお湯で茹でる。

ハライ、  
出来上がりました!

2日目は朝からどしゃ降り「今日は雨か」とみんながっかりしていたのに、最初の見学地では雨も上がり、1日雨にあうことなく無事に2日間が過ぎました。「女性部のパワーはすごい」とつくづく感じました(筆者の感想)。

女性部の活動は他にもたくさんあります。あなたの参加をお待ちしています。

## 安全・耐久性が高い地下タンク2基を埋設

### 新設オープン「阿蘇町給油所」



設置工事中のFF二重殻タンク

今春オープンしたJA阿蘇2店舗目となるセルフ給油所「阿蘇町給油所」では、建設工事中の1月28日、地下タンク2基の埋設工事を行いました。埋設された地下タンクは(株)タツノ・メカトロニクス製のFF二重殻タンクで、県下JA初採用で、九州でも福岡、佐賀に次ぐ3番目です。

「阿蘇町給油所」地下埋設設備の全ては腐食、電食のない樹脂製で、FF二重殻タンクに使用の3次元ガラス繊維織物をはじめ、随所に新素材を採用。充分な強度の確保と柔軟な構造で耐震性が格段に向上しています。SS内要所に埋設された土壌センサー等を、事務所内で一括モニタリングでき、SSの土壌環境を常時監視することができ、更に外殻と内殻

の隙間に検知液を封入した二重殻タンクは、有資格者による法定点検が免除となり、点検での営業への影響が避けられ費用などの負担が軽減できます。

環境は一度汚染されると、復元には膨大な費用と時間が必要で、特に地下環境に大きな影響を与える設備は一旦埋設されると人の目で直接監視することができないため、様々な条件下でも環境汚染を引き起こさない、信頼性の高い設備導入が不可欠であり、今回の導入となりました。

本所購買部の松岡勝也担当職員は「管内にはまだ30年を超える鋼製(二重)タンクが沢山ある。安心・安全な地下環境を創るためにも、今後も採用を検討したい」と話しています。

## JA阿蘇の8SSを表彰 SS油外マッチレース



表彰されたJA阿蘇8SS所長

JA阿蘇は2月17日、昨年12月に開催のJA阿蘇SS油外マッチレース表彰式を行いました。このマッチレースは、JA・SSスタッフの接客・点検・技術サービスの向上や組合員(お客様)満足・従業員満足を図るとともに、JA阿蘇SS経営の強化に資する目的で、管内全SSを対象としています。表彰式では中尾雄二組合長が「自ら計画した目標を達成されたことを嬉しく思う。セルフとフルが点在する中、フルサービスの良さをこれからも発揮して頂き、22年度につなげる事業展開を行って頂きたい」と激励しました。

結果報告後、中尾組合長より計画対比105%以上を達成した馬見原・白水・西原・長陽・内牧・久木

野一の宮・高森の8SS各所長に賞状と褒賞金が贈られました。

## JA阿蘇3SSが5賞を受賞 09年度県下JA・SSカーケア 商品販売強化マッチレース



2009年度熊本県JA・SSカーケア商品販売強化マッチレース(JA・SS本部研究会・経済連共催)表彰式が3月17日、熊本市のホテルで行われました。同レースは、プライベートブランド商品拡販に努め油外収益向上を図り、競争力のあるSSを目指す目的で延べ292SSを対象に昨年4月から12月まで4競技5項目で順位を競いました。

最優秀賞を2部門で受賞したJA阿蘇の久木野SSは、洗車会員制を企画するなど様々なことに取り組んできました。また管内からは他に柏SSと白水SSが優秀賞と優良賞を受賞、3SSが合わせて5つの賞を受賞しました。

県農産物鑑定会で  
宮崎智和職員が最優秀賞



第2回熊本県JA農産物鑑定会が2月1日、JA熊本教育センターで開かれ、JA阿蘇の宮崎智和職員が優秀賞に

選ばれ、3月12日、千葉市のJA全国農産物鑑定会に熊本県代表(2名)として出場しました。同鑑定会は農産物検査員の鑑定技術の研鑽と向上を目的に、県内JA登録検査機関から43人が出場。制限時間40分で水稲うるち玄米、水稲もち玄米、普通大粒大麦、普通小麦、普通中粒大豆の等級格付けを行いました。

宮崎職員は「今後とも全国大会の経験を活かし、さらに腕を磨いていきたい」とコメントしました。

JA阿蘇職員40人に  
農協職員資格認定証書交付

平成21年度農協職員資格認定試験合格者40人への認定証書交付式が3月29日、一の宮中央支所

渉外担当「満点運動」で  
荒木美智代職員が第2位



農林中金熊本支店が展開する「渉外担当者「満点運動」定期貯金部門」で、県下JA渉外担当152名のうち阿蘇町中央支所の荒木美智代職員が第2位に輝きました。満点運動は、①ローン部門②定期貯



ツプのために自分自身の立場を考え職務にあたってほしい」と激励しました。JA阿蘇の農協職員資格認定試験取得率は91%に向上しました。

で行われ  
ました。  
中尾雄二  
組合長が  
「資格に  
ふさわし  
い職員に  
なり次の  
資格へ挑  
戦し、JA  
阿蘇の  
総合力ア

金部門③定期積金部門④JAカード部門⑤年金部門に分かれ、4月から翌年2月までの11カ月間の渉外担当者実績に応じて表彰されます。荒木職員は定期貯金の新規68件で2億6023万3千円の実績を上げ、「これからもお客様大切な財産をJAバンクに安心してお預け頂けるよう、誠意を持って接していきたいと思えます」と受賞の感想を述べました。

農機実販推進運動成果大会  
JA阿蘇1事業所5名が表彰



熊本県経済連等主催の「平成21年度農機実販推進運動成果大会」が2月6日、ホテル日航熊本で開かれ、

JA阿蘇から1事業所と5名が表彰されました。受賞したのは、推進部門の「センター賞」第2位に一の宮農機具センター、「トラクター賞」第2位に阿蘇町農機車輛センター、木下伸一職員、「コンバイン賞」第2位に一の宮農機具センター、田中信矢センター長、「田植機賞」第1位に阿蘇町農機車輛センター、井野

「先輩からのアドバイス」授業で  
勝木久美子職員が体験談



JA熊本教育センターで3月18日開かれた平成22年度新入職員研修会、先輩からのアドバイス授業で、阿蘇町中央支所の勝木久美子職員が体験談を話しました。

勝木職員は「自分が新入職員研修会に参加したとき、不安を感じながらもビジネスマナーや良いコミュニケーションを学んだことが、今でも役に立っている。第一印象で感じる挨拶、身だしなみの大切さが大事。二人ひとりの行動がJAのイメージになるので、相手のためにも自分のためにも身だしなみに気をつけて、明るい元気な挨拶を心がけてほしい」と語りました。また、職場では「チームで働いている」ので、報告、連絡、相談の重要性も話しました。

敬介職員、同3位に蘇陽農機車輛センター、森上誠センター長、また個人賞では南部農機車輛センター、梅田吉幸職員が入賞しました。



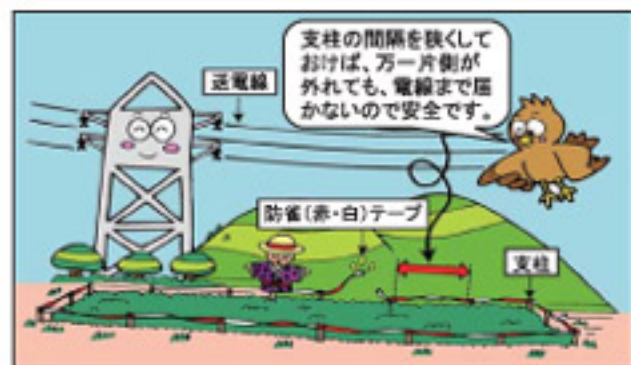
# 農作業用ビニール・防雀テープ等の飛散防止のお願い

最近、送電線付近における、農作業用ビニール・防雀テープが強風で送電線に絡まるという重大な事象が発生しています。送電線に絡まると、農作業従事者や一般の方々が感電したり、広範囲にわたる停電が発生し、社会的に影響を及ぼす恐れがあります。

つきましては、農作業用ビニール類の飛散防止に協力して頂きますとともに、送電線に巻きついたり、飛来しそうな事象を発見した場合は、速やかに下記事業所へ御連絡頂きますようよろしくお願い致します。

－以下の点について、御協力をお願いします－

- ①送電線は非常に電圧が高いため、農作業用ビニール・防雀テープ等が絡まった場合、**大変危険**です。**絶対に触らないで、下記事業所へ御連絡ください。**
- ②ビニール・防雀テープを設置する箇所、置く場所の近くに送電線があるかどうかの確認をお願いします。**付近に送電線がある場合は下記事業所へ御連絡ください。**
- ③ビニールを設置する場合は、**強風等で簡単に外れないよう**をお願いします。
- ④ビニールを保管する場合は、強風で飛ばないように**重し等の対策**をお願いします。
- ⑤防雀テープは支柱(竹・棒)の**間隔を狭く**して頂き、片側が外れた場合でも送電線まで届かないようにしてください。
- ⑥防雀テープの支柱(竹・棒)への結び目は、風などで簡単に外れないよう**固く結んで**ください。



## <地域別連絡先>



よろしくお願ひします。



九州電力  
ずっと先まで、明るくしたい。

# JA阿蘇職員異動のお知らせ①

氏名	新 任 令	発令年月日	日 任 令
穴 井 豊	共済部長	平成22年4月1日	金融共済部次長
荒 木 秀 孝	購買部長	平成22年4月1日	阿蘇町中央支所長
伊 藤 健 司	金融部長	平成22年4月1日	購買部長
宇 都 宮 豊	購買部次長	平成22年4月1日	一の宮中央支所購買課長(一の宮グリーン)
蔵 原 鈴 子	金融部貯金融課長(次長待遇)	平成22年4月1日	金融共済部貯金融課長
江 藤 剛 一	阿蘇町中央支所長	平成22年4月1日	阿蘇町中央支所長代理兼共済課長(次長待遇)
笠 貞 利	共済部業務課長	平成22年4月1日	金融共済部業務課長
宮 崎 哲 也	一の宮中央支所長代理兼金融共済課長(次長待遇)	平成22年4月1日	小国郷中央支所金融課長
北 里 丈 夫	小国郷中央支所共済課LA係(課長待遇)	平成22年4月1日	小国郷中央支所金融課南小国機械化店課長(課長待遇)
北 里 卓 也	小国郷中央支所金融課南小国機械化店課長 兼Aマート駅前農機センター総括(課長待遇)	平成22年4月1日	小国郷中央支所共済課長
市 原 恵 一	共済部普及課LA総括課長	平成22年4月1日	金融共済部普及課LA総括課長
津 留 浩 寿	白水中央支所金融共済課南部地区AブロックLAチーフ(課長待遇)	平成22年4月1日	白水中央支所金融共済課南部地区LA係(課長待遇)
富 川 薫	一の宮中央支所金融共済課一の宮地区ブロックLAチーフ(課長待遇)	平成22年4月1日	一の宮中央支所共済課LA係(鹿山)課長待遇
藤 本 雅 幸	共済部業務課業務係(課長待遇)	平成22年4月1日	白水中央支所購買課長(グリーンなんごう店長)
田 上 稔	営農部長兼課長代理(中部地区農産担当兼水田協議会担当 兼カントリー長)(課長待遇)	平成22年4月1日	営農部長兼課長代理(中部地区農産担当兼水田協議会担当) (課長待遇)
阿 部 聖 志	阿蘇町中央支所債権対策課長	平成22年4月1日	阿蘇町中央支所金融課長
時 松 誠 也	小国郷中央支所共済課長	平成22年4月1日	総務部総務人事課長
坂 梨 英 俊	阿蘇町中央支所金融課長	平成22年4月1日	金融共済部保全課長兼普及課長
宮 崎 豊	共済部業務課長代理	平成22年4月1日	金融共済部業務課業務係
阿 南 桂 一	共済部保全課長兼普及課長	平成22年4月1日	金融共済部保全課保全係
松 村 浩 市	阿蘇町中央支所共済課長	平成22年4月1日	阿蘇町中央支所共済課共済係
市 原 俊 昭	白水中央支所購買課長(グリーンなんごう店長)	平成22年4月1日	JAグリーンなんごう店係
永 富 浩 司	一の宮中央支所購買課長(一の宮グリーン)	平成22年4月1日	一の宮中央支所金融共済課長
馬 場 元 紀	総務部総務人事課長	平成22年4月1日	総務部総務人事課総務人事係
鎌 水 祐 司	小国郷中央支所金融課長	平成22年4月1日	小国郷中央支所金融課長代理兼債権対策係
穴 見 優 子	金融部貯金融課長代理(課長待遇)	平成22年4月1日	小国郷中央支所金融課金融係(課長待遇)
佐 藤 京 子	鹿山支所長代理	平成22年4月1日	鹿山支所金融共済係
河 内 万 紀 生	南部農機車輛センター長	平成22年4月1日	南部農機車輛センター長代理
堀 克 史	一の宮車輛センター長	平成22年4月1日	一の宮車輛センター車輛係
阿 南 薫 和 子	野尻支所長代理兼購買係兼女性部係	平成22年4月1日	野尻支所購買係兼女性部係
伊 藤 照 行	阿蘇町給油所長	平成22年4月1日	金融共済部業務課業務係
甲 斐 義 昭	高森中央支所購買課高森給油所長	平成22年4月1日	草部支所購買・販売係
山 内 美 幸	共済部保全課保全係	平成22年4月1日	金融共済部保全課保全係
栗 鏡 三 千 生	白水中央支所金融共済課南部地区BブロックLAチーフ	平成22年4月1日	白水中央支所金融共済課南部地区ブロックLAチーフ
瀬 井 真 美	事務電算室事務電算課営農事務処理係長	平成22年4月1日	事務電算室事務電算課営農事務処理係
中 島 隆 文	共済部業務課業務係	平成22年4月1日	阿蘇町中央支所共済課阿蘇町地区ブロックLAチーフ
白 川 幸 生	営農部畜産課畜産係	平成22年4月1日	営農部畜産課指導販売係中部地区担当
三 宮 真 弓	小国郷中央支所共済課LA係	平成22年4月1日	小国郷中央支所金融課融資係
阿 部 ル ミ	阿蘇町中央支所金融課融資係長	平成22年4月1日	阿蘇町中央支所金融課金融係(融資兼債権)
松 岡 徳 也	購買部購買課購買係長	平成22年4月1日	購買部購買課購買係

## JA阿蘇職員異動のお知らせ②

氏名	新 任 令	発令年月日	旧 任 令
鎌倉 柳 二	営農部営農企画課営農企画係	平成22年4月1日	営農部畜産課畜産係
清原 陽 一	阿蘇町中央支所購買課購買係(グリーンショップやまびこ)	平成22年4月1日	阿蘇町中央支所購買課黒川船泊所長兼阿蘇町中央支所金融課黒川機械化店課長
町 みどり	蘇陽中央支所金融共済課金融共済係長	平成22年4月1日	蘇陽中央支所金融共済課金融共済係
中島 佐代子	共済部借及課LAトレーナー	平成22年4月1日	阿蘇町中央支所共済課LA係
室 富 美 幸	共済部借及課LAトレーナー	平成22年4月1日	一の宮中央支所共済課一の宮地区ブロックLAチーフ
吉 田 紀 子	総務部総務人事課総務人事係	平成22年4月1日	阿蘇町中央支所金融課金融係
杉 谷 里 香	小国郷中央支所金融課融資係	平成22年4月1日	小国郷中央支所共済課LA係
河 津 義 明	総務部総務人事課総務人事係長	平成22年4月1日	総務部総務人事課総務人事係
佐 藤 順 紀	金融部貯金融課貯金融融資係	平成22年4月1日	金融共済部貯金融課貯金融融資係
池 田 博 文	金融部貯金融課融資係JAバンク熊本ローンセンター駐在	平成22年4月1日	金融共済部貯金融課融資係JAバンク熊本ローンセンター駐在
嶋 野 麗 奈 子	阿蘇町中央支所共済課LA係	平成22年4月1日	阿蘇町中央支所金融課金融係(末収金兼債権)
荒 木 伸 一	阿蘇町中央支所共済課LA係	平成22年4月1日	営農部畜産課中部地区主任兼畜産係中部地区担当(人工授精)
原 田 泰 平	小国郷中央支所金融課融資係長	平成22年4月1日	小国郷中央支所金融課融資係
宮 本 竜 也	事務電算室事務電算課購買事務処理係長	平成22年 4月1日	事務電算室事務電算課事務電算係(購買業務統括)
酒 井 ゆ かり	事務電算室事務電算課営農事務処理係	平成22年4月1日	西原中央支所購買課購買係兼女性部係
金 丸 美 和	事務電算室事務電算課経理事務処理係	平成22年4月1日	小国郷中央支所金融課金融係
奥 船 龍 一	共済部業務課業務係	平成22年4月1日	営農部畜産課指導販売係南部地区担当(蘇陽駐在)
倉 岡 み さ 子	一の宮中央支所金融共済課金融共済係	平成22年4月1日	金融共済部貯金融課貯金融融資係
市 原 千 恵 美	小国郷中央支所金融課金融係	平成22年4月1日	産山支所長代理
志 内 純 子	西原中央支所金融共済係	平成22年4月1日	西原中央支所金融共済課共済係
白 石 の り 子	一の宮中央支所金融共済課LA係	平成22年4月1日	一の宮中央支所共済課LA係
塚 本 か よ み	一の宮中央支所金融共済課LA係	平成22年4月1日	一の宮中央支所金融課金融渉外係
村 上 ひ ろ み	一の宮中央支所金融共済課金融共済係	平成22年4月1日	一の宮中央支所金融課金融係
野 田 昭 子	西原中央支所金融共済係	平成22年4月1日	西原中央支所金融共済課金融共済係
市 原 幸 代	一の宮中央支所金融共済課金融共済係	平成22年4月1日	一の宮中央支所共済課共済係
児 玉 澄 夫	阿蘇町中央支所共済課LA係	平成22年4月1日	阿蘇町農機センター農機員係
井 野 静 代	共済部保全課保全係	平成22年4月1日	金融共済部保全課保全係
大 津 定 士	共済部業務課業務係	平成22年4月1日	金融共済部業務課業務係
佐 藤 浩 一 郎	蘇陽中央支所金融共済課金融共済係	平成22年4月1日	蘇陽中央支所購買課購買係
藤 田 武 史	阿蘇町中央支所共済課阿蘇町地区ブロックLAチーフ	平成22年4月1日	阿蘇町中央支所共済課LA係
小 林 隆 人	草部支所購買・販売係	平成22年4月1日	高森中央支所購買課高森船泊所長
山 内 美 奈 子	阿蘇町中央支所共済課共済係	平成22年4月1日	事務電算室事務電算課経理事務処理係
田 代 勝	白水中央支所金融共済課南部地区LA係	平成22年4月1日	金融共済部業務課業務係
山 本 由 美	西原中央支所購買課購買係兼女性部係	平成22年4月1日	事務電算室事務電算課営農事務処理係
岩 下 悠	営農部畜産課販売主任(Aグループ熊本青果物コントロールセンター駐在)	平成22年4月1日	営農部畜産課JAグループ熊本青果物コントロールセンター駐在
村 上 敬	共済部保全課保全係	平成22年4月1日	阿蘇町中央支所金融課内牧機械化店課長
田 上 伊 織	営農部畜産課指導販売係南部地区担当(蘇陽駐在)	平成22年4月1日	営農部畜産課指導係南部地区担当
下 田 智 裕	白水中央支所融資課融資係	平成22年4月1日	長瀬中央支所金融共済係
工 藤 智 宏	総務部総務人事課総務人事係	平成22年4月1日	高森中央支所金融共済課共済係
古 澤 洋 祐	産山支所金融共済係	平成22年4月1日	一の宮中央支所共済課共済係

# JA阿蘇職員異動のお知らせ③

氏名	新 任 令	発令年月日	旧 任 令
佐藤 ゆり	共済部保全課保全係	平成22年4月1日	金融共済部保全課保全係
嶋川 由美子	一の宮中央支所金融共済課LA係	平成22年4月1日	一の宮中央支所共済課LA係
三城 浩美	一の宮中央支所金融共済課LA係	平成22年4月1日	一の宮車輛センター車輛係
高橋 幸也	一の宮中央支所金融共済課金融渉外係	平成22年4月1日	一の宮中央支所購買課購買係(一の宮グリーン)
小屋 迫 月子	馬見原支所金融係	平成22年4月1日	蘇陽中央支所金融共済課金融共済係
松本 克也	一の宮中央支所購買課購買係(一の宮グリーン)	平成22年4月1日	営農部農産課農産係中部地区担当兼水田協議会担当
山本 孝子	一の宮中央支所金融共済課LA係	平成22年4月1日	一の宮中央支所共済課LA係
高橋 なるみ	共済部保全課保全係	平成22年4月1日	金融共済部保全課保全係
杉野 裕一朗	共済部業務課業務係	平成22年4月1日	金融共済部業務課業務係
工藤 邦春	一の宮中央支所金融共済課LA係(波野)	平成22年4月1日	一の宮中央支所共済課LA係(波野)
松本 博美	阿蘇町中央支所金融課内牧機械化店舗長兼内牧購買店舗係	平成22年4月1日	阿蘇町中央支所金融課金融係
出口 創平	営農部直販事業課事業係(牛乳工場)	平成22年4月1日	営農部直販事業課事業係(乳製品加工工場)
高野 大輔	金融部貯金課貯金融資係	平成22年4月1日	金融共済部貯金課貯金融資係
石田 智美	西原中央支所金融共済係	平成22年4月1日	西原中央支所金融共済課金融共済係
松田 浩幸	営農部農芸課販売係	平成22年4月1日	営農部農芸課指導販売係中部地区担当
石本 徳哉	阿蘇町中央支所購買課阿蘇町給油所係	平成22年4月1日	阿蘇町中央支所購買課黒川給油所係
坂本 晃	阿蘇町中央支所購買課阿蘇町給油所係	平成22年4月1日	阿蘇町中央支所購買課黒川給油所係
陣野 敬昌	一の宮中央支所金融共済課金融共済係	平成22年4月1日	一の宮中央支所金融課金融係
古庄 節真	久木野中央支所金融共済係	平成22年4月1日	蘇陽中央支所金融共済課金融共済係
岩下 愛広	阿蘇町中央支所購買課阿蘇町給油所係	平成22年4月1日	阿蘇町中央支所購買課内牧給油所係
江上 泉	阿蘇町中央支所購買課阿蘇町給油所係	平成22年4月1日	一の宮中央支所購買課一の宮給油所係
古澤 亮樹	一の宮中央支所金融共済課金融共済係	平成22年4月1日	一の宮中央支所金融課金融係
中村 薫	一の宮中央支所金融共済課金融共済係	平成22年4月1日	阿蘇町中央支所共済課共済係
松野 寛	営農部農産課農産係中部地区担当兼水田協議会担当兼カントリー係	平成22年4月1日	営農部農産課農産係中部地区担当(カントリー)
上尾 由香	一の宮中央支所金融共済課金融共済係	平成22年4月1日	一の宮中央支所金融共済課金融係
上野 浩幸	共済部業務課業務係	平成22年4月1日	金融共済部業務課業務係
山部 雅代	一の宮車輛センター車輛係	平成22年4月1日	阿蘇町農機車輛センター農機係
桂 美和	一の宮中央支所購買課一の宮給油所係	平成22年4月1日	西原中央支所購買課西原給油所係
宮崎 政道	小国郷中央支所金融課融資係	平成22年4月1日	小国郷中央支所購買課購買係
甲斐 亮太	蘇陽中央支所購買課購買係	平成22年4月1日	高森中央支所購買課購買係
大倉 亮輔	阿蘇町中央支所購買課阿蘇町給油所係	平成22年4月1日	阿蘇町中央支所購買課内牧給油所係
吉良 山弘二	野尻支所購買係	平成22年4月1日	高森中央支所購買課高森給油所係
橋本 結二	購買部一の宮畜場係	平成22年4月1日	新採用
藤崎 秀也	営農部農産課農産係南部地区担当兼久木野中央支所長代理	平成22年4月1日	営農部農産課農産係南部地区担当

## JA職員としての心構え学ぶ 10年度新入職員研修会



真剣な表情で研修会に取り組む新入職員

2010年度JA阿蘇新規採用職員の研修会が2月18日、一の宮中央支所で開かれ28人が参加しました。

研修会に先駆け中尾雄二組合長をはじめ先輩職員が自己紹介をした後、緊張した中でも新入職員はしっかりとした口調で自己紹介を行いました。

中尾組合長は「JA阿蘇職員として自覚と希望を持って働いて下さい」とあいさつ。

研修会では事業全般についての基礎的な事項や、入組手続の説明、就業規則・コンプライアンス・目標管理制度などについて説明が行われました。

## JA阿蘇職員異動(新入職員)のお知らせ④

氏名	新 任 令	異 年 月 日	旧 任 令
二子石 悠	阿蘇町中央支所共済課共済係	平成22年4月1日	新採用
築 瀬 亮 輔	営農部畜産事業課事業係(牛乳工場)	平成22年4月1日	新採用
坂 井 優 也	長陽中央支所金融共済係	平成22年4月1日	新採用
横 田 健 生	阿蘇町農機センター農機係	平成22年4月1日	新採用
田 口 明 日 香	高森中央支所購買課高森給油所係	平成22年4月1日	新採用
上 村 涼 太	一の宮農機センター農機係	平成22年4月1日	新採用
下 城 直 也	阿蘇町中央支所購買課購買係(グリーンショップやまびこ)	平成22年4月1日	新採用
大 森 祐	一の宮中央支所購買課購買係(一の宮グリーン)	平成22年4月1日	新採用
川 野 弘 二	一の宮車庫センター車庫係	平成22年4月1日	新採用
後 藤 和 彦	JAグリーンなんごう店係	平成22年4月1日	新採用
藤 澤 朋 志	南阿蘇農機センター車庫係	平成22年4月1日	新採用
山 部 達 貴	一の宮農機センター農機係	平成22年4月1日	新採用
堀 畑 善 美	営農部畜産課指導係	平成22年4月1日	新採用
辛 嶋 悠 貴	小国郷中央支所購買課農機センター係	平成22年4月1日	新採用
杉 田 健	西原中央支所金融共済係	平成22年4月1日	新採用
野 口 梨 沙	小国郷中央支所購買課購買係	平成22年4月1日	新採用
橘 原 希	小国郷中央支所購買課小国郷給油所係	平成22年4月1日	新採用
新 堀 美 佳	阿蘇町中央支所金融課金融係	平成22年4月1日	新採用
佐 藤 雄 哉	小国郷中央支所購買課購買係	平成22年4月1日	新採用
橋 本 綾	阿蘇町農機センター農機係	平成22年4月1日	新採用
永 野 由 貴	営農部畜産課畜産係中部地区担当(人工授精)	平成22年4月1日	新採用
工 藤 真 代	阿蘇町中央支所共済課共済係	平成22年4月1日	新採用
竹 脇 幸 希	高森中央支所金融共済課金融共済係	平成22年4月1日	新採用
木 村 妙 央 聖	阿蘇町中央支所金融課金融係	平成22年4月1日	新採用
西 村 恭 兵	共済部業務課業務係	平成22年4月1日	新採用
田 畑 勇 人	高森中央支所購買課購買係	平成22年4月1日	新採用
高 宮 弘 幸	JAグリーンなんごう店係	平成22年4月1日	新採用

## 平成22年度 新入職員プロフィール



西原中央支所金融共済係

⑮ 杉田 健

J Aの職員としていち早く職務内容を覚え、地元である阿蘇の活性化につながる様、頑張っていきます。



小国郷中央支所購買課購買係

⑯ 野口 梨沙

一日でも早く仕事を覚えるよう、一生懸命頑張っていきたいと思っております。よろしくお願いいたします。



小国郷中央支所購買課小国郷給油係

⑰ 梶原 希

一日でも早く仕事を覚えてお役に立てるよう頑張っていきたいです。



阿蘇町中央支所金融課金融係

⑱ 新堀 美佳

J A職員としての自覚と誇りを持ち、常に笑顔であることを心がけて、日々の業務に取り組んでいきたいと思っております。早く仕事に慣れるように頑張っていきたいです。



小国郷中央支所購買課購買係

⑲ 佐藤 雄哉

地域社会に貢献できるよう、やりがいを持って仕事に取り組みたいと思っております。



阿蘇町農機車輛センター農機係

⑳ 橋本 綾

J A職員として地元である阿蘇に貢献していきたいです。一生懸命頑張りますのでどうぞよろしくお願いいたします。



阿蘇町中央支所共済課共済係農機部農機課高津保中郷地区担当(人工授精)

㉑ 永野 由貴

J A阿蘇の職員として、自覚をもって、農家の方々や地域に貢献できるよう、一生懸命頑張りますのでよろしくお願いいたします。



阿蘇町中央支所共済課共済係

㉒ 工藤 寛代

日々、前向きに向上心を持って、業務に取り組みたいです。一生懸命頑張りますので、よろしくお願いいたします。



高森中央支所金融共済課金融共済係

㉓ 竹輪 幸希

阿蘇地域の発展に貢献できるよう、様々な事に積極的に取り組み、励んでいきたいと考えています。市外の人なので、阿蘇の事を沢山知るように努力し、馴染んでいきたいです。



阿蘇町中央支所金融課金融係

㉔ 木村 紗央里

常に感謝の心を忘れずに、明るく、笑顔で頑張っていきたいと思っております。どうぞよろしくお願いいたします。



共済部業務課業務係

㉕ 西村 航兵

「Love阿蘇♥」の気持ちで、めっちゃ頑張りたいと思っております。



高森中央支所購買課購買係

㉖ 田畑 勇人

J A阿蘇の職員として、阿蘇の発展のために精一杯頑張りますのでよろしくお願いいたします。



JAグリーンなんこう係

㉗ 髙宮 弘幸

早く仕事を覚えて、阿蘇の農業の発展の一躍を担いたいです。よろしくお願いいたします。



## 平成22年度 新入職員プロフィール



阿蘇町中央支所共済課共済係

### ① 二子石 悠

J A職員としての責任感を持ち、一日でも早く仕事を覚えて、地域に貢献できるように頑張っていきます。よろしくお願いします。



営農部直販事業課事業係（牛乳工場）

### ② 築瀬 亮輔

J Aの職員として責任を持ち、地域に貢献できるように精一杯頑張ります。よろしくお願いします。



長編中央支所金融共済係

### ③ 坂井 優也

J Aの職員として責任を持ち、地域に貢献できるように精一杯頑張ります。よろしくお願いします。



阿蘇町農機センター農機係

### ④ 横田 健生

J A阿蘇の職員として地域の農業に貢献できるように頑張っていきます。よろしくお願いします。



高森中央支所農機課高森給油所係

### ⑤ 田口 明日香

J A阿蘇に来たからには、阿蘇のことはもちろん、全ての地域の皆さんと頑張っていくつもりです。どうぞよろしくお願いします。



一の宮農機センター農機係

### ⑥ 上村 涼太

一日でも早く仕事を覚え、地域に貢献できるように責任感を持って頑張っていこうと思います。よろしくお願いします。



阿蘇町中央支所購買課購買係  
（グリーンショップやまびこ）

### ⑦ 下城 直也

J A職員として精一杯頑張ります。よろしくお願いします。



一の宮中央支所購買課購買係  
（一の宮グリーン）

### ⑧ 大森 祐

J A阿蘇の職員として早く色々な知識を身につけられるようがんばります。



一の宮車庫センター車庫係

### ⑨ 川野 弘二

合志出身なので、阿蘇の事は知らない事ばかりですが、これから阿蘇を良く知り、J A阿蘇の職員として少しでも地域へ貢献していけるよう頑張ります。



J Aグリーンなんごう店係

### ⑩ 後藤 和彦

地域の発展の為にこれからいろいろと勉強し、頑張っていくのでよろしくお願いします。



商部農機センター車庫係

### ⑪ 藤澤 朋志

J A職員になる為、責任感をもって精一杯がんばっていきたいと思います。



一の宮農機センター農機係

### ⑫ 山部 雄貴

自分が学んだ知識+経験を生かして、一日でも早く仕事を覚えたいです。



営農部農芸課指導係

### ⑬ 堀畑 善美

人並み以上に頑張っていきたいと思います。よろしくお願いします。



小国町中央支所購買課農機センター係

### ⑭ 辛嶋 悠貴

一日でも早く仕事を覚え、J Aの職員として一生懸命頑張っていきたいと思いますのでよろしくお願いします。



Dr. やまさん

お知恵拝借

# 脈はどうですか？



**不整脈**というのは呼んで字のごとく**脈拍が整っていない状態、脈拍が乱れている状態**の事をいいます。

不整脈は、健康な人でも、時々起こっているのです。

不整脈がない人はいないと言ってよいほど一般的なもののなのです。ですから、健診を受けて初めて知ったという人も大勢いるのです。

不整脈の原因としてもっとも多いのは、**加齢**によるものです。年をとるとだれでも少しずつ不整脈になっていきます。次に、**ストレス、過労、睡眠不足**が続きます。



不整脈で現れる症状は、色々ありますが、その中でも多いとされる症状は、息切れ、めまい、などですが、**脈が不規則になったり、急に脈拍が速くなる(1分間に100以上)、または、ゆっくりになる(1分間に40以下)、脈拍がとぶ、胸が突然苦しくなる**、などがある場合は、注意が必要です。

脈がとぶ、心臓がドキドキする、この様な経験はだれしも一度や二度経験があると思いますが、ほおっておいてよいものと専門医に診てもらわなければならないのか区別が難しく、心配な人は、早期に専門医の診断を受けることをオススメします。

健康診断を受けましょう。

不整脈は、手首で脈に触れてもおおよそわかりますが、**正確な診断は心電図検査を行なって診断します。**

**不整脈**最大の原因である、**加齢**はみなさん避けることができません。

**来年も健診を受けて、健康のチェックをしてみましょう。**



熊本県厚生連診療所

所長 中山 茂樹

TEL096 (328) 1250 FAX096 (328) 1258





## 理事会・監事会報告

### ■平成21年度第13回理事会

日時 平成22年2月26日午後1時30分

場所 一の宮中央支所会議室

1. 開会

2. 組合長挨拶

3. 協議事項

1月末実績報告について

1) 全国監査機構決算期中監査回答について

2) 阿蘇町給油所リース契約について

3) 中山間保全整備事業資金(案)について

4) 共済証書担保貸付金利の改正(案)について

5) 貸出金について

6) 新たな米政策に対応した米需給調整・需要拡大基金の  
取り扱いについて(案)

報告事項

1) 平成21年度農政連会費及びWTOの提出金徴収状況について

2) 肉用牛肥育経営安定対策事業に関する報告について

3) 第9回総代会開催日程について

4) 役員の事業所・施設等巡回について

4. 閉会

### ■平成21年度第14回理事会

日時 平成22年3月26日午後1時30分

場所 一の宮中央支所会議室

1. 開会

2. 組合長挨拶

3. 協議事項

委員会報告(金融共済専門委員会・経済専門委員会・  
総務専門委員会・債権管理委員会)

2月末実績報告について

1) 定款の変更について

2) 給与規程の改正について

3) 信用事業規程の変更について

4) 教育ローン及びリフォームローン(エコプラン)の  
金利設定と教育ローンに係る振込手数料減免について

5) 高森町農業委員の選任について

6) 黒川給油所一般取扱所への改修について

7) 建設委員の選出について

8) 貸出金について

9) 平成21年度債権譲渡・債権償却対象者案件について

10) 平成22年度事業計画(案)について

11) 自己資本充実計画(案)について

12) 平成21年度農政連会費について

13) 肉用牛肥育経営安定対策事業(マル繁事業)について

14) 新たな米政策に対応した米需給調整・需要拡大基金(案)  
の取り扱いについて

報告事項

1) 平成22年度定例理事会日程について

2) 平成21年度決算棚卸監査実施について

3) 平成21年度決算棚卸休業スケジュールについて

4) 平成21年度WTO募金の徴収状況について

4. 閉会

### ●平成21年度第9回監事会

日時 平成22年2月19日午後1時30分

場所 本所2階第1会議室

1. 開会

2. 挨拶

3. 議題

1) 平成21年度上半期決算監事監査回答書について

2) 平成21年度導入家畜等棚卸監事監査報告(案)について

3) その他

4. 閉会

### ●平成21年度第10回監事会

日時 平成22年3月11日午後1時30分

場所 本所2階第1会議室

1. 開会

2. 挨拶

3. 議題

1) 平成21年度上半期決算事務監事監査回答書にかかる  
再確認事項(案)について

2) 平成21年度決算棚卸監事監査実施及び人員配置・  
実施場所(案)について

3) 平成21年度決算棚卸監事監査事務手続きについて

4) 平成22年度監事監査計画書(案)及び平成22年度  
内部監査計画書(案)について

5) その他

①導入牛契約書再確認について(7件)

②マルキン事業について

4. 閉会



ミスターホームランシリーズは全国で一斉使用されている初中期一発処理除草剤です

JA阿蘇特別栽培米用除草剤

農林水産省登録  
第20934号  
第20455号  
第20744号

水稲用一発処理除草剤

ミスターホームラン<sup>®</sup>  
1キロ粒剤51  
シロアフル  
レジヤンボ



- ノビエに対する効果が長く続くので、後発生による手取り作業を軽減できます。
- 3つの有効成分の働きにより、水田の幅広い雑草に安定した効果を示します。



## ■使用上のポイント

\*水稲除草剤は稲の根に薬剤が直接触れる条件では、稲が枯れる場合があります。  
本剤は、有効成分の特性上、その症状が自立しますので、使用にあたっては再度使用上の注意を確認のうえご使用ください。

<p>1. 耕起・代かきは田面が均平になるように丁寧に行ってください。</p>	<p>除草剤使用にあたっては重要なことなので、よろしく願います。</p>	 <p>均平にならす</p>
<p>2. 除草剤散布後の補植はできません。</p>	<p>補植苗の根が薬剤の処理層に当たり、稲が枯れる場合があります。</p>	<p>散布後の補植苗 (散布15日後)</p> 
<p>3. 極端な浅植えは避けてください。 浮き苗がないように、ゆっくりと植え付け作業を行なってください。</p>	<p>薬剤が稲の根に当たりやすくなります。</p>	<p>浅植部分 (散布15日後)</p> 
<p>4. ジャンボ剤、フロアフル剤は田面が露出している場合、<u>藻などの浮遊物が多い場合は拡散しないので、ご注意ください</u></p>	<p>散布周辺部の薬剤濃度が高くなり、稲が枯れる場合があります。</p>	 <p>浮遊物上に散布 (ジャンボ剤)</p> <p>ジャンボ剤</p> <p>フロアフル剤</p> <p>散布30日後</p>
<p>5. 使用量を守り、<u>過剰散布、二度撒き</u>にならないように注意してください。</p>		
<p>6. 代かきから田植えまで、湛水状態を保ち、土の戻りが悪いことにより植え穴が残らない様な水管理を行ってください。</p>		
<p>7. 除草剤散布はなるべく、稲苗の活着後に行ってください。</p>		
<p>8. 軟弱徒長苗の苗は、活着が遅れるため、葉害のおそれがあります。</p>		
<p>9. 風が強い時は、吹き寄せなどの影響を受けるので散布を控えてください。</p>		

\*散布に当たっては水の出入りを止めて湛水のまま田面に均一に散布し、少なくとも3～4日間は通常の湛水状態を保ち、散布後7日間は湛水、かけ流しはしないでください。

水稻除草剤（1キロ粒剤）と箱処理剤の誤使用に注意しましょう！

いもち病  
白葉枯病に

箱処理剤の使用法

- ①つゆを落とす
  - ②育苗箱の上から均一に散布する
  - ③葉についた薬剤を払い落とす
  - ④軽く散水する
- ※田植機精込時にこぼれないように



箱処理剤

使用量 育苗箱1箱当り**50g** 厳守！

育苗箱には絶対、  
散布しないで下さい！



除草剤

（箱処理剤ではありません）

 JA阿蘇・JA熊本経済連

# 農作業安全を心がけましょう!!

巻き込まれによる重傷・死亡事故が多発しています!!

原因は、作業の服装がほとんど



(例)トラクターのPTO軸ジョイントへの衣服の巻きつき

(平成16年～20年度までの5年間の事故発生の内訳)

事故の原因となった機械で事故件数が一番多いのは刈払機の31件、21%です。次いでトラクターの30件、20%となっています。農業機械での事故は重傷になり易く、大変危険です。



- CHECK ① 作業服の袖口を閉じる。
- CHECK ② 首に巻いたタオルは服の中、長い髪はまとめる。
- CHECK ③ スカーフ・タオルでのほおかぶりをしない。
- CHECK ④ スポンの握はバンドで止めるか、長靴の中へ入れる。
- CHECK ⑤ 回転しているPTOをまたがない。

## 農業機械安全作業 5原則

- その1 取扱説明書をよく読んで、正しい技術を身につけよう。



- その2 点検整備は必ずエンジンを止めてから。



- その3 日常点検・点検整備を忘れずに。



- その4 「大丈夫だろう」運転は危険。十分安全を確かめよう。



- その5 作業はピッタリ体にあつた服装で、ヘルメットの着用も忘れずに。



## 知っていますか? 災害共助見舞金!

JAグループ熊本では、JAから購入いただいた機械による農作業中の事故が発生した場合、災害共助見舞金を支出させていただいています。万が一、事故に遭われた場合、お近くのJA農機センターまで。 ※今後の事故予防・啓発活動の参考にさせていただきます。 ※一部、対象外になる場合がございます。

(災害共助見舞金の支払状況) 平成20年度(4月～3月) 6,751,369円(事故件数24件、うち死亡事故5件)  
直近5年間 支払総額 32,053,386円(事故件数150件、うち死亡事故14件)