



# JAあそだより

平成20年4月



阿蘇神社の桜

2008  
陽春

VOL.38

## ■今号20ページ主な内容

- 熊本県農業コンクール・熊本県野菜振興大会
- 青壮年部、女性部の活動紹介
- アスパラ出荷査定会、赤肉メロン・ヒゴムラサキ定植
- 職員異動、新入職員紹介

## ▲阿蘇農業協同組合

本所 〒869-2612 熊本県阿蘇市一の宮町宮地387-5  
TEL 0967-22-6111/FAX 0967-23-1088



# 平成19年度熊本県農業コンクール

◆秀賞・農林大臣賞に  
山田牧場(山田政晴さんと  
榊敏行・佐和子さん夫妻  
環境部門優良賞には  
佐藤正博・富貴美さん夫妻  
◆地域貢献賞には齋藤信幸さん



農業コンクール開会式

平成19年度熊本県農業コンクール大会の表彰式が2月8日、熊本テルサで行われました。主催者挨拶、審査結果報告後、表彰に移り、「個別経営」「組織農業」「新人王」「環境」の4部門と「地域貢献賞」の入賞者に表彰状と副賞が贈られました。

48回目を迎えた今年度は、J A阿蘇管内から個人経営部門秀賞(最高賞)に西原村の(有)山田牧場(山田政晴さん)と、新入部門秀賞に南阿蘇村の榊敏行・



秀賞を受賞した山田政晴さん(左)



秀賞受賞の榊さん夫妻

佐和子さん夫妻が輝きました。山田さんと榊さん夫妻には秀賞と併せて、農林水産大臣賞も贈られました。(山田さんと榊さんの「経営概要」は別記掲載)

また、環境部門優良賞を無農薬・無化学肥料米栽培を行い、景観保全活動にも積極的に取り組んでいる産山村の佐藤正博・富貴美さん夫妻が受賞。地域貢献賞には、トマト栽培の傍ら新規参入希望者の研修受入を行い、長年、培ってきた技術を伝授するなど農業の担い手育成に尽力し、就農者の定着に大きな貢献があつ



優良賞の佐藤さん夫妻



地域貢献賞の齋藤信幸さん

た阿蘇市の齋藤信幸さんが選ばれました。表彰式後、山田さんが「地域活性化を視野においた専業酪農から多角経営への挑戦」として榊さんが「農業に新規参入し夢の農業経営を実践」というテーマで事例発表を行いました。



事例発表を行う山田政晴さん

## ■山田牧場(山田政晴さん)経営概要

### 1 経営規模

搾乳牛80頭+牛乳加工・直売+レストラン

### 2 経営の特徴と成果

#### 〔酪農部門〕

就農時(昭和47年)成牛15頭で酪農経営継承。第1期規模拡大(昭和51年)40頭へ規模拡大、第2期規模拡大(平成5年)100頭、フリーストール・ミルクキングパーラー牛舎導入、同時に法人化。現在、成牛80頭+育成牛40頭+子牛15頭+飼料畑10ha+草地4ha

#### 〔直販・加工部門〕

昭和57年量販店へ牛乳販売。商品名「山田さんちの牛乳」、平成4年南郷谷の温泉施設・ゴルフ場に売り込み、販路を拡大(12か所)。平成13年まで県酪連で生乳を調製していたが、自家産牛乳を生産するため平成14年、低温殺菌と無攪拌施設を備えた牛乳処理工場を建設。平成11年高付加価値販売のため、加工・直売店舗「ミルクの里」を設置し、地元食材を使用した自家製ソフトクリーム、ジェラートなどを販売。これらの施設により、生産・加工・販売まで一貫したシステムを確立。

#### 〔レストラン部門〕

自家ブランド及び地域の農畜産物を活用した地域農業の活性化を図るため、平成17年に農家レストラン「まきば」を建設。同施設は地産地消協力店。



# 第49回熊本県野菜振興大会

優賞に穴井悦子さん、悦子さん夫妻  
功労者に佐藤義久さん  
功労団体に白水ミニトマト部会



県野菜振興大会開会式

第49回熊本県野菜振興大会（熊本県野菜生産者大会）が2月13日、熊本テルサで開かれました。大会では主催者挨拶後、平成19年度県野菜経営コンクール入賞者の表彰が行われました。JA阿蘇管内からは小国町の穴井悦子・悦子さん夫妻が優賞を受賞しました。（別記掲載の経営概要を参照）

また、平成19年度県野菜園芸功労者として小国町の佐藤義久さんが表彰を受けました。同じく県野菜園芸功労団体として、南阿蘇村のJA阿蘇白水ミニトマト部会が表彰を受けました。表彰後は「今、動きはじめる、



優賞の穴井悦子さん



功労者表彰の  
佐藤義久さん



功労団体表彰の  
白水ミニトマト部会

信頼される農産物づくり」という演題でイオン農産商品部の寺嶋晋部長による講演が行われ、大会宣言（別記掲載）を採択して閉会となりました。

## 大会宣言

私たちは今日まで誇りと情熱をもって、産地育成やブランドの確立など、熊本野菜振興のため絶え間なく努力を続けてまいりました。しかしながら、近年の野菜を取り巻く環境は、温暖化が原因とも言われている異常気象による自然災害をはじめ、ポ

ジティブリスト制度の施行、原油高騰に伴う生産コストの増大等、農家経営は一段と厳しい局面が続いています。このような中、我々は、生産者の団結をさらに深め、時代のニーズとも言える「安全・安心」を基本に、「県産野菜」の安定供給を図りながら、夢と希望にあふれる信頼される産地づくりを目指さなければなりません。このため、現状を再認識するとともに、産地関係者一同の総力を結集し、時代の要請に即応できる「熊本やさい」の構築に向け邁進していくことを宣言します。

平成20年2月13日

## ■穴井さん夫妻の経営概要

就農直後、シイタケ＋赤牛肥育から徐々にキュウリ栽培に移行。現在、ハウス栽培での春・秋キュウリ＋露地キュウリ＋ホウレンソウに取り組み、約10年前に地域で最初に耐候性ハウスを導入し、気象災害に影響されることが少なくなり、計画的な栽培で安定生産が行われ4～11月まで長期開出荷中。土づくりは原野の野草を主体にした堆肥5t/10a投入。個人選別のため選別機や防除ロボットで省力化が行われている。キュウリ部会長のほか地域の役員も務め、中学生の民泊を受け入れ農業体験にも積極的に協力。「堅実でゆとりある経営」を実践し、高冷地野菜のモデル的な経営と考えられる。（大会資料より引用）

## ■楠さん夫妻の経営概要

### 1 経営規模

トマト19a＋イチゴ15a

### 2 経営・技術の特徴と成果

#### 「就農の動機」

サラリーマン家庭の長男として育つ。サラリーマン（金融機関勤務）時代、農家から作物栽培の楽しさや美しい自然が残る農村の話聞き、田舎暮らしや自然を相手にする仕事（農業）に興味を持つ。平成12年会社に勤務しながら週末に農業研修を受け、農業の楽しさを実感するとともに厳しさも痛感。研修では、同じ志を持つ仲間と互いに競争（技術修得）する一方、励まし助け合い夢（農業経営）を語り合った。農業が自分の一生涯の仕事だと思いつく。平成13年に会社（金融機関）を退職し本格的な研修を2年間受け、農業で生活できる自信がついた。平成15年、新規参入者として就農（トマト）。



事例発表を行う楠敏行さん



JA上川地区青年部  
視察研修で阿蘇を訪問  
JA阿蘇青壮年部と交流会

視察研修で阿蘇を訪れた北海道のJA上川地区青年部と、JA阿蘇青壮年部は1月23日、阿蘇市のアゼリア21で意見交換ならびに交流会を行いました。当日はJA上川地区青年部から11人、JA阿蘇青壮年部から9人が参加して、日頃の活動について盛んに意見が交わされました。

その後、アゼリア21のバイオマス燃料利用施設の視察が行われ、システムなどについて様々な質問などが飛び出していました。JA上川地区青年部とJA阿蘇青壮年部とは、これまで毎年相互訪問などの交流を続けており、昨年度はJA阿蘇青壮年部が北海道を訪れています。



アゼリア21のバイオマス燃料利用施設を視察



交流会では活発な意見が交わされた



196名の参加で盛り上がった女性部  
「ふれあいの旅」  
今回は「ぜひ、あなたもいっしょに参加してください」

「おはようございます。日頃よりJA事業をご理解・ご利用いただき大変お世話になっております。また本日はJA阿蘇女性部ふれあいの旅にご参加いただき、誠にありがとうございます」と、各号車ごとの元気な事務局の声で出発したかと思われる「ふれあいの旅」。

11月頃から行き先を考え、毎年恒例となりました歌謡ショーを話し合い、参加者を集め、「行く、行かれん」と出発までには人数の入れ替えがあり、チケット枚数の確保に大変! 「もう、やめようか」と思ったりもしましたが、帰りのバスで「これで思い残すことはない」みたいな話があったり、「来年は支部別の出し物は負けんごつ、もうちょっと考えないかんばい」とか、そのような言葉を耳にすると、「あ、楽しんでもらえたんだな」と思うと、また来年も...という気持ちになりました。

今年は2月22・23日「鹿児島・

霧島と島津垂矢ショー」と196名の参加でしたが盛大に終わることができました。本場に女性部員・またスタッフの皆様お疲れさまでした。内容が知りたい方は、女性部に加入して体験してみませんか?





## 品質・収量アップ第二に 3億円の販売高見込む アスパラ部会出荷査定会



J A阿蘇アスパラ部会は3月11日、J A阿蘇一の宮中央支所で2008年産アスパラ出荷査定会を開き、生産者や行政・J A・市場関係者など約100人が参加しました。

笹原光司部会長が「中国餃子の農薬問題発生の中、国内産野菜の安心・安全が第一であり、当部会としても年間2回の残留農薬検査を行っています。今一度、部会員も安心・安全を考え、取り組んでいきましょう」と挨拶し

ました。

今年の重点事項として、消費者に信頼される安全・安心なアスパラ生産に、部会員全員で積極的に取り組み、部会目標の平均反収2.5t以上を個々が積極的に取り組むことを確認、周知しました。

また、販売担当の草尾職員より販売計画・選果場集荷要領等の説明があり、次に栽培状況報告を指導員の山口職員が行いました。

今年作付面積12ha、生産者63人で300万束(1束100g)、3億円の販売金額を見込んでいます。(写真)あいさつをする笹原部会長

## 赤肉メロンの定植始まる 高森メロン部会



J A阿蘇高森メロン部会(三森一男部会長)では、3月8日から期待の「赤肉メロン」の定植が始まりました。

今年度は昨年まで2回にわたって播種をしていましたが、苗揃いや一斉定植し、集中的に出荷することを目的として播種を1回にしました。その結果、例年のない良質の苗ができ、「今後の生育に期待したい」と生産者の三森伸治さんは話していました。

高森地区は赤肉メロンの産地であり、西原地区から始まるリレー販売の最後を締める産地であるだけに、J A担当者も「他県の赤肉産地の切れ目を狙って作付けするので、今後の生育に期待している。また赤肉メロンの売場が広がりつつあるので、6月中旬から集中的に出荷し消費地にPRしていきたい」と意気込みを話していました。

作付面積は全品種合わせて1.5haとなっています。

## ヒゴムラサキの定植始まる 南部なす部会

J A阿蘇南部なす部会(三森伸治部会長)では、3月16日から期待の「ヒゴムラサキ」の定植が始まりました。

この「ヒゴムラサキ」は5年前から高森地区の特産品として導入され、特徴としては果肉が大変やわらかく果物のようにそ

のまま食えることができ、調理しても他の野菜類に紫色が移らず仕上がるので調理しやすいナスとして、年々、市場や消費地の評価は高くなっています。

J A担当者は「導入から5年経過しており、高温対策などの技術も確立され、秀品率にも期待できる」と今後の生育に期待しています。

今年の作付面積は3.5ha、生産者は24人。出荷は5月中下旬より開始され、県内を中心に福岡・東京・大阪と都市圏にも出荷される予定です。



定植作業をする部会員





「JA阿蘇における営農  
「コンサル事業の取り組み  
について」実践事例を発表



実践事例を発表する  
齊藤営農指導員

1月31日、2月1日の2日間、熊本交通センターで「第29回九州地区JA営農指導員体験交流集会」が開催され、九州各県から150人が参加しました。この交流集会は、地域農業振興における課題解決や今後の農業の取り組み方針を確認し、JAが取り組まなければならない担い手の確保等について研修することが目的です。交流集会では4JAの実践発表があり、多元市場販売における取り組みや、作物産地化を目指した取り組みなどについて紹介がありました。

「JA阿蘇における営農コンサル事業の取り組みについて」と題して実践発表を行った中部営農センターの齊藤営農指導員は、営農コンサル事業を活用した園芸



農家の技術向上の実践例を報告。営農指導事業の要である指導員の「経験・知識・技術・情報不足」の向上のために、①営農指導に関する技術・経営・情報、②現場の問題を発見し、解決する能力、③説得力を人間関係の調整力、④具体的な実践指導力を創造性、⑤営農指導への情熱と責任感を確立する営農コンサル事業に取り組んだ内容を紹介しました。

具体的には、土壌分析センターの設置、土壌分析の知識を分析、処方箋作成、管内の優良事例調査、生産者の全体的なレベルアップ、数値に基づいた現地診断技術の確立など実践した内容をわかりやすく説明し、成果や今後の課題についても報告しました。



写真上=九州各県からJA関係者150人が参加  
写真下=パワーポイントを使った実践事例発表

齊藤指導員は「経験の指導員からデータを元に管理・分析する指導力が重要になってきた。そのためにはより一層の意欲、具体的に勇氣をもって示す力でプロ意識を持ち情熱と責任感のある指導員の養成が重要となる」と出席者に訴えました。

また、熊本県農業研究センターの久保研一長が「熊本県農業と農業研究センターの取り組みについて」と題した記念講演を行いました。

2日目は、JA熊本市野菜選果施設やJAやつしろ総合青果物センターなどの現地視察が行われました。



「JAの上をめざし向上を」  
農協職員資格認定交付式  
合格者70名に認定証書を授与

2007年度農協職員資格認定交付式が3月21日、一の宮中央支所で行われ合格者70名に認定証書が授与されました。丸山信義組合長は「誰のためでなく、自分を磨くために今後もさらに上を目指してほしい」とあいさつ。

JA阿蘇の取得率は06年度に比べ20%増加し、今後もJA阿蘇では職員の資格試験の取得率向上に向けた取り組みを行う予定です。



認定証書を受ける合格者





後藤常務の開会あいさつ

JA阿蘇は2月7日、阿蘇市で営農指導取り組み報告会を開き、この報告会には県、中央会、生産部会役員、JA役員・管理職、指導員ら130人が参加しました。

JA阿蘇で4年前から、指導員の物理性を基本とする技術向上を目的とした営農コンサルタントに取り組んでいます。

先ず、後藤安弘常務が開会あいさつの中で「農家所得の向上、指導員のレベルアップを目的として始めた勉強会が、今では指導員が率先して農家に発言、助言が出来るようになってきている」と述べた後、3営農センターよりそれぞれ事例報告が行われました。

南部営農センターの後藤真智指導員は南部地区における事例報告として「蘇陽イチゴの取り組み」を発表しました。また、中部営農センターの平野伸太郎指導員・笹原祥樹指導員、小国郷営農センターの橋本健太郎指導員からもそれぞれ営農指導報告が行われました。各発表者ともパワーポインターを用いて、会場での指導・実績等の報告をしました。

最後に室治夫JA阿蘇園芸部会長が「農家はJA抜きでは生きていけない。今後益々の飛躍を期待している」と結び、閉会となりました。

08年度新入職員研修会で  
小国郷中央支所の吉野美鈴さん  
【先輩からのアドバイス】



3月26日、JA熊本教育センターで開かれた08年度新入職員研修会で、JA阿蘇小国郷中央支所金融課の吉野美鈴さんが「先輩からのアドバイス」という授業で経験談を話



写真(上・下)パワーポインターを用いて説明する発表者

しました。

この研修会は県下JAの新入職員がJAの理念やあらまし、社会人として必要なマナーや心構えを学び、しっかりと新職力の育成を行うことを目的に年6回開かれています。

吉野さんは5年前に同じように新入職員として研修を受け、「その時に研修したマナー講座や電話対応が今でも役に立っている」と、まず呼びかけました。そして金融課に配属された時、覚えることがたくさんあったのでメモをいっぱい取ることを笑顔で対応することに心がけたそうです。その事が今の吉野さんの仕事ぶ

りに発揮されています。

今年、窓口ロールプレイング大会に阿蘇予選から出場し、県大会で最優秀賞をとるまでの職場の人たちの協力や自分の気持ちなど貴重な体験を話しました。

また、吉野さんはいろんな資格取得に挑戦し、実績としてたくさんの資格を持っています。「誰のためではなく自分のために」という思いから資格取得に頑張っているとのこと。

「仕事やレクリエーションなどを週じ人とのコミュニケーションを図りましょう」と新入職員にアドバイスをしました。



「もっと将来を語り合おうよ」  
ライフプラン発表会



J A阿蘇青壮年部高森支部と女性部高森支部は3月10日、部員20人とJ A関係者らが参加して、ライフプラン発表会を高森中央支所で開きました。

今年2回のライフプラン研修を受講した代表4人が、家族のライフプランを発表しました。

発表会では独身の青壮年部員が「3年後に結婚、4年後には子供がほしい」など、独身男性ならではの夢を語りました。



山畑講師の話聞く参加者の皆さん



発表会終了後、家の光協会の山畑健太講師より家計の節約術、老後の資金計画の話があり、部員は真剣に話を聞いていました。

発表会に参加した本田寅雄さんは「ライフプランは既婚者が作るものだと思っていたが、独身の人でも10年間の夢を改めて考えることができるので、人生を計画的に過ごそうと思えばライフプランを作ることが必要」と感想を語っていました。



J A阿蘇SS  
油外マッチレース  
西原・柏・馬見原・高森4SSを表彰

J A阿蘇は2月20日、昨年12月に開催したJ A阿蘇SS油外マッチレースの表彰式を本所で行いました。

今回の表彰は、油外商品の販売を計画対比105%以上達成したSSを対象として行い、西原・柏・馬見原の3SSが受賞しました。また、併せてプリチストンタイヤとステーション契約を結んでいるSSで、昨年1年間に140%のタイヤ販売実績をあげた高森SSへも褒賞金が支払われました。

このマッチレースは、J A・S



表彰を受けた各SS所長ら代表の皆さん

Sスタッフの接客・点検・技術サービス向上並びに組合員（お客様）満足・と従業員満足を図るとともに、J A阿蘇経営のSS強化を目的に、管内全SSを対象にして開催されたものです。

表彰式では、伊藤健司購買部長が「原油高騰の中、消費者の買い控えもあり、実績が全体で落ちている。そのような中、受賞のSSは特に努力された結果である。他のSSにおいても良いところを見習って頂きたい」とあいさつ。結果報告後、伊藤部長より所長ら一人一人に賞状と褒賞金が贈られました。

受賞したSSの一つ、柏SSの上村祐亮所長は「達成できたのは、スタッフ全員が一丸となって頑張ってくれたおかげです」と喜びを述べていました。

平成19年度熊本県J A・SS  
カーケア商品販売強化マッチレース  
柏・西原・馬見原が受賞

3月7日、平成19年度熊本県J A・SSカーケア商品販売強化マッチレースで、上位優秀な成績を取めたSSの表彰式がメルパルク熊本で行われました。J A阿蘇からは、「アクシス・クミアイオイル」の部F O比優良賞の



柏SS、「洗車の部」自動車用燃  
料油1+リッターあたりの売上  
金額優良賞の西原SS、「JA  
SSバッテリーの部」自動車用  
燃料油1+リッターあたりの売  
上回数優秀賞の柏SS、「系統タ  
イヤの部」自動車用燃料油1+  
リッターあたりの売上本数最優  
秀賞の柏SS、同優秀賞の馬見  
原SS、「油外商品総売上上の部」  
自動車用燃料油1+リッターあ  
たりの油外商品総売上金額優秀  
賞の柏SSが表彰されました。



各部門で表彰されたJA・SSのみなさん



## JA女性部が先生 JA青壮年部が生徒 高森支部で「料理講習会」



JA阿蘇青壮年部高森支部は  
3月1日、女性部に先生をお願  
いして料理講習会を開き、部員  
10人が参加しました。

「自分たちで朝食を作ろう」を  
テーマに、ご飯の炊き方から味噌  
汁、さばの塩焼き、デザートな  
ど全6品を女性部の指導のもと  
に作りました。部員の中には、  
包丁をほとんど握ったことがない  
人もおり、苦労しながら料理作  
りに取り組んでいました。

料理講習会に参加した三森伸  
治青壮年部高森支部長は「現在、  
日本では和食が見直されてきてい  
ます。食農教育が叫ばれている  
中で、私たち盟友も食に対して  
の知識を増やしていくことが重要  
です。この活動を通じて料理に興  
味を持ってもらい、もう一度、和  
食について考えていきたいと思います。」  
と今後の抱負を語っていました。

この活動は、今後も定期的に  
行い、一般家庭で作る料理や町に  
残る郷土料理なども勉強してい  
く予定です。



自分たちで  
おいしい朝食を  
作りました♪



なかなか手つきがよかよ!



# JA阿蘇職員異動のお知らせ

氏名	新 任 令	発 令 年 月 日	旧 任 令
園 田 松 三	総務部長	平成20年4月1日	金融共済部長
藤 原 孝 廣	事務電算室長	平成20年4月1日	総務部次長兼事務電算室次長
坂 田 康 雄	営農部畜産課長	平成20年4月1日	営農部技術普及課長兼農業振興課長
香 山 光 男	金融共済部長	平成20年4月1日	阿蘇町中央支所長
後 藤 英 幸	監査室長	平成20年4月1日	監査室次長
佐 伯 一 雄	金融共済部審査・債権対策課(部長特選)	平成20年4月1日	白水中央支所長
興 梶 壽 一	白水中央支所長	平成20年4月1日	高森中央支所長代理兼金融共済課長
津 田 尚 三	営農部次長兼事業課長	平成20年4月1日	営農部営農次長兼営農企画課長
荒 木 秀 孝	阿蘇町中央支所長	平成20年4月1日	阿蘇町農機センター長
笠 貞 利	白水中央支所購買課長(グリーンなんごう店長)	平成20年4月1日	野尻支所長
江 藤 剛 一	営農部農産課長	平成20年4月1日	営農部販売課長
今 村 孝 誠	南部営農センター長	平成20年4月1日	蘇陽中央支所購買課長
後 藤 一 男	長陽中央支所長代理(課長特選)	平成20年4月1日	白水中央支所購買課長(グリーンなんごう店長)
池 藤 太	波野支所長	平成20年4月1日	一の宮中央支所共済課一の宮地区ブロックLAチーフ
佐 藤 正	小国郷営農センター事業課長	平成20年4月1日	小国郷営農センター畜産課長
宮 川 薫	一の宮中央支所共済課LA係(嵐山)課長特選	平成20年4月1日	波野支所長
波 谷 淳	小国郷営農センター直販事業課長	平成20年4月1日	小国郷営農センター事業課長
本 田 武 裕	蘇陽農機センター農機係	平成20年4月1日	南部農機センター農機係
玉 日 壽 子	馬見原支所長	平成20年4月1日	馬見原支所長代理
郡 信 一	高森中央支所金融共済課長	平成20年4月1日	高森中央支所購買課長
橋 本 源 次	阿蘇町農機センター長	平成20年4月1日	阿蘇町農機センター長代理
池 川 充	蘇陽中央支所購買課長	平成20年4月1日	南部営農センター農産課農産係(蘇陽駐在統括)
野 尻 範 仁	野尻支所長	平成20年4月1日	野尻支所長代理兼金融共済係
北 瀬 子	小国郷中央支所共済課北部地区ブロックLAチーフ	平成20年4月1日	小国郷中央支所共済課LA係
永 富 浩 司	監査室監査課長	平成20年4月1日	阿蘇町中央支所購買課購買係(グリーンショップやまびこ)
宇 部 寛 久 人	営農部事業課長代理	平成20年4月1日	事務電算室事務電算課長代理 (経理業務統括・企画開発管理・IT関係事業担当)
田 上 清 勝	高森中央支所購買課長	平成20年4月1日	蘇陽中央支所購買課Aコープ蘇陽店長
西 藤 博 満	中部営農センター畜産課畜産係統括	平成20年4月1日	中部営農センター畜産課畜産係
北 里 卓 也	小国郷中央支所債権対策課長	平成20年4月1日	小国郷中央支所購買課長代理
穴 見 優 子	小国郷中央支所金融課金融係	平成20年4月1日	小国郷中央支所金融課小国金融店副係
工 藤 ひ と み	一の宮中央支所共済課共済係	平成20年4月1日	一の宮中央支所金融共済課金融共済係
阿 部 泰 隆	営農部農産課農産係	平成20年4月1日	中部営農センター農産課農産係兼地域水田農業推進協議
杉 田 芳 信	小国郷営農センター直販事業課乳製品加工センター係	平成20年4月1日	会出向(阿蘇町)
高 木 志 保	購買部購買課購買係	平成20年4月1日	小国郷営農センター事業課乳製品加工センター係
宮 阪 竜 己	小国郷営農センター事業課畜産対策係	平成20年4月1日	白水中央支所金融共済課南部地区LA係



# JA阿蘇職員異動のお知らせ

氏名	新 任 令	発令年月日	旧 任 令
後藤 弘之助	小国郷中央支所購買課長代理	平成20年4月1日	小国郷営農センター農産課米穀係
塚本 かよみ	一の宮中央支所金融課金融渉外係	平成20年4月1日	一の宮中央支所金融共済課金融共済係
松村 浩市	阿蘇町中央支所共済課共済係	平成20年4月1日	阿蘇町中央支所共済課LA係(永水・尾ヶ石)
眞繁 百合香	営農部事業課福祉係兼女性部係	平成20年4月1日	営農部事業課福祉係兼女性部統括兼女性部担当(一の宮・波野・彦山)
荒木 美智代	営農部事業課庶務係	平成20年4月1日	営農部営農企画課営農係
成瀬 誠一郎	中部営農センター農産課農産係	平成20年4月1日	営農部販売課販売係(事務処理係)
河津 美智枝	小国郷中央支所金融課小国金融店舗係	平成20年4月1日	小国郷中央支所金融課金融係
河津 義明	総務部総務人事課総務人事係	平成20年4月1日	小国郷中央支所共済課北部地区ブロックLAチーフ
阪本 忠之	白水中央支所金融共済課南部地区LA係	平成20年4月1日	南部営農センター園芸課園芸係(西原駐在)
藤田 武史	阿蘇町中央支所共済課LA係	平成20年4月1日	阿蘇町中央支所購買課購買係(グリーンショップやまびこ)
飯沼 由香	小国郷中央支所共済課LA係	平成20年4月1日	小国郷営農センター農産課農産係
行部 浩	小国郷営農センター事業課畜産指導係	平成20年4月1日	小国郷営農センター畜産課畜産指導係
杉野 優子	小国郷営農センター農産課農産係	平成20年4月1日	営農部販売課販売係(事務処理係)
小林 勝人	高森中央支所購買課高森給油所長代理	平成20年4月1日	白水中央支所購買課白水給油所長
芹口 博明	南部営農センター園芸課指導販売係統括	平成20年4月1日	南部営農センター園芸課指導販売係(トマト専任)
工藤 智広	白水中央支所金融共済課金融共済係	平成20年4月1日	南部営農センター農産課白水駐在兼ライスセンター係
長野 美佳	阿蘇町中央支所内牧金融店舗係	平成20年4月1日	阿蘇町中央支所金融課金融係(貯金)
市原 新太郎	中部営農センター波野支所駐在	平成20年4月1日	中部営農センター園芸課園芸係(波野支所駐在)
宅野 正美	営農部事業課事業係	平成20年4月1日	営農部農業振興課農業振興係
嶋川 由美子	一の宮中央支所共済課LA係	平成20年4月1日	一の宮中央支所金融共済課金融渉外係
澤田 久美	蘇陽中央支所購買課Aコープ蘇陽店長	平成20年4月1日	蘇陽中央支所購買課Aコープ蘇陽店舗係
佐藤 寿則	小国郷営農センター畜産事業課物産館係	平成20年4月1日	小国郷営農センター事業課物産館係
白石 のり子	一の宮中央支所共済課LA係	平成20年4月1日	一の宮中央支所金融共済課LA係
村上 ひろみ	一の宮中央支所金融課金融係	平成20年4月1日	一の宮中央支所金融共済課LA係
市原 幸代	一の宮中央支所共済課共済係	平成20年4月1日	一の宮中央支所金融共済課金融共済係
甲斐 善代美	一の宮中央支所共済課LA係	平成20年4月1日	一の宮中央支所金融共済課LA係
甲斐 誠一	一の宮中央支所購買課一の宮給油所係	平成20年4月1日	波野支所購買係
松本 克也	中部営農センター農産課農産係兼地域水田農業推進協議会出向(阿蘇町)	平成20年4月1日	阿蘇町中央支所共済課LA係
井 幸美	総務部総務人事課総務人事係	平成20年4月1日	一の宮中央支所共済課LA係(彦山)
中嶋 幸代	中部営農センター農産課農産係	平成20年4月1日	営農部販売課販売係(事務処理係)
山本 孝子	一の宮中央支所共済課LA係	平成20年4月1日	一の宮中央支所金融共済課LA係
室 富美幸	一の宮中央支所共済課一の宮地区ブロックLAチーフ	平成20年4月1日	一の宮中央支所共済課LA係
原山 和親	小国郷営農センター園芸課販売係兼指導係統括	平成20年4月1日	小国郷営農センター園芸課販売係兼指導係
工藤 邦春	一の宮中央支所共済課LA係(波野)	平成20年4月1日	中部営農センター波野中央支所駐在
梅木 賢司	小国郷中央支所金融課情報企画センター係	平成20年4月1日	小国郷中央支所共済課LA係



# JA阿蘇職員異動のお知らせ

氏名	新 任 令	発令年月日	旧 任 令
錦水 雅美	小国郷中央支所共済課LA係	平成20年4月1日	小国郷中央支所金融課南小国金融店舗係
出口 創平	小国郷営農センター直販事業課ヨーグルト工場長	平成20年4月1日	小国郷営農センター事業課ヨーグルト工場長
日隈 淳	小国郷営農センター直販事業課乳製品加工センター係	平成20年4月1日	小国郷営農センター事業課乳製品加工センター係
佐藤 嘉孝	小国郷営農センター事業課畜産指導係	平成20年4月1日	小国郷営農センター畜産課畜産指導係
福本 保裕	南部営農センター農産課農産係(蘇州駐在)	平成20年4月1日	南部営農センター園芸課沼津販売係
梅木 望	小国郷営農センター直販事業課検査係	平成20年4月1日	小国郷営農センター事業課検査係
大津 裕美	阿蘇町中央支所購買課購買係(グリーンショップやまびこ)兼女性部係(阿蘇町)	平成20年4月1日	阿蘇町中央支所金融課金融係兼女性部係(阿蘇町)
橋本 潤一	小国郷営農センター直販事業課外商係	平成20年4月1日	小国郷営農センター事業課外商係
安達 健太	白水中央支所金融共済課南部地区LA係	平成20年4月1日	白水中央支所金融共済課金融共済係
佐竹 寛伸	南部営農センター農産課白水駐在兼ライスセンター係	平成20年4月1日	南部営農センター事業課事業係
甲斐 千春	久木野中央支所金融共済係兼女性部係	平成20年4月1日	久木野中央支所金融共済課金融共済係兼女性部係
下田 智裕	長陽中央支所金融共済係	平成20年4月1日	長陽中央支所金融共済課金融共済係
藤本 久美子	阿蘇町中央支所金融課金融係(貯金)	平成20年4月1日	阿蘇町中央支所内牧金融店舗係
西村 友一	南部営農センター園芸課園芸係(西原駐在)	平成20年4月1日	西原中央支所購買課西原給油所係
佐藤 康	小国郷営農センター直販事業課牛乳処理センター係	平成20年4月1日	小国郷営農センター事業課牛乳処理センター係
瀬井 真子	南部営農センター農産課農産係	平成20年4月1日	事務電算室事務電算課購買事務処理係
宮崎 智和	小国郷営農センター農産課農産係	平成20年4月1日	小国郷中央支所購買課資材店舗係
永野 裕美	小国郷営農センター直販事業課庶務係	平成20年4月1日	小国郷営農センター事業課庶務係
網貴 純也	小国郷営農センター直販事業課牛乳処理センター係	平成20年4月1日	小国郷営農センター事業課牛乳処理センター係
山本 隆行	阿蘇町中央支所共済課LA係	平成20年4月1日	阿蘇町中央支所共済課共済係
山本 頌弘	西原中央支所購買課西原給油所係	平成20年4月1日	阿蘇町中央支所購買課内牧給油所係
宅野 幸大	小国郷営農センター直販事業課ヨーグルト工場係	平成20年4月1日	小国郷営農センター事業課ヨーグルト工場係
東原 実加	小国郷営農センター直販事業課事業係	平成20年4月1日	小国郷営農センター事業課事業係
河津 剛士	小国郷営農センター事業課畜産指導係	平成20年4月1日	小国郷営農センター畜産課畜産指導係
甲斐 千春	一の宮中央支所金融課金融係	平成20年4月1日	一の宮中央支所金融共済課金融共済係
陣野 敬昌	一の宮中央支所金融課金融係	平成20年4月1日	一の宮中央支所金融共済課金融共済係
上原 祐子	営農指導課園芸係	平成20年4月1日	中部営農センター園芸課園芸係兼土壌分析係
矢津田 秀樹	一の宮中央支所金融課金融係	平成20年4月1日	長陽中央支所金融共済課金融共済係
矢津田 綾乃	久木野中央支所金融共済係	平成20年4月1日	久木野中央支所金融共済課金融共済係
田中 隼人	馬見原支所馬見原給油所係	平成20年4月1日	蘇陽中央支所購買課給油所係
佐竹 恵利榮	南部営農センター事業課事業係	平成20年4月1日	蘇陽中央支所金融共済課金融共済係
犬飼 博臣	波野支所購買係	平成20年4月1日	一の宮中央支所購買課一の宮給油所係
高村 聡司	小国郷中央支所金融課南小国金融店舗係	平成20年4月1日	小国郷中央支所金融課金融係



# JA阿蘇新人職員内示

氏名	新 評 令	発令年月日	旧 評 令
森本 絢太郎	阿蘇町中央支所購買課購買係(グリーンショップやまびこ)	平成20年4月1日	新採用
岩本 晃史	南部農機車輜センター農機係	平成20年4月1日	新採用
佐藤 美香	一の宮中央支所購買課一の宮給油所係	平成20年4月1日	新採用
田中 咲姫	小国郷営農センター園芸課生活福祉係	平成20年4月1日	新採用
小野 雅代	阿蘇町農機車輜センター農機係	平成20年4月1日	新採用
桂 美和	久木野中央支所久木野給油所係	平成20年4月1日	新採用
戸田 佳秀	西原中央支所購買課西原給油所係	平成20年4月1日	新採用
下城 佑太	阿蘇町農機車輜センター農機係	平成20年4月1日	新採用
平川 真理子	久木野中央支所金融共済係	平成20年4月1日	新採用
後藤 洋介	一の宮中央支所購買課購買係(一の宮グリーン)	平成20年4月1日	新採用
上野 将志	長陽中央支所長陽給油所係	平成20年4月1日	新採用
菊池 聡	一の宮車輜センター車輜係	平成20年4月1日	新採用
梶原 治美	小国郷中央支所金融課小国金融店舗係	平成20年4月1日	新採用
小堀 文	久木野中央支所金融共済係	平成20年4月1日	新採用
井 美穂	小国郷中央支所金融課金融係	平成20年4月1日	新採用
立石 邦博	中部営農センター事業課事業係	平成20年4月1日	新採用
中川 あらた	蘇陽中央支所購買課柏給油所係	平成20年4月1日	新採用
瀧口 昇	事務電算室事務電算課事務処理係	平成20年4月1日	新採用
梶原 紘子	蘇陽中央支所金融共済課金融共済係	平成20年4月1日	新採用
春日 睦子	馬見原支所金融係	平成20年4月1日	新採用
甲斐 亮太	高森中央支所購買課購買係	平成20年4月1日	新採用
宮崎 政道	小国郷中央支所購買課購買係	平成20年4月1日	新採用
富田 奨	阿蘇町中央支所購買課購買係(グリーンショップやまびこ)	平成20年4月1日	新採用
小茂田 孝博	一の宮車輜センター車輜係	平成20年4月1日	新採用
村上 洋二郎	南部営農センター園芸課指導販売係	平成20年4月1日	新採用
河野 雄一	事務電算室事務電算課事務処理係	平成20年4月1日	新採用
岩下 愛広	阿蘇町中央支所購買課内牧給油所係	平成20年4月1日	新採用
片倉 洋平	蘇陽中央支所金融共済課金融共済係	平成20年4月1日	新採用
中村 仁	小国郷中央支所購買課購買係	平成20年4月1日	新採用
田中 敬大	中部営農センター	平成20年4月1日	新採用
馬場 弘	阿蘇町農機車輜センター車輜係	平成20年4月1日	新採用



## J A職員としての心構えなど学ぶ

### 〇八年新入職員研修会



新入職員を助ます  
後藤常務



2008年度J A阿蘇新規採用職員研修会が2月20日、一の宮中央支所で開かれ、緊張した中にも希望に輝いた30人が参加しました。

研修会に先立ち後藤安弘常務をはじめ先輩職員が自己紹介を行った後、新入職員がしっかりと口調で自己紹介を行いました。

後藤常務は「J Aマンとしてしっかりと勉強して、J A阿蘇の同期生として第一歩を踏み出し、地域のために頑張ってください」と励ました。

研修会では事業全般についての基礎的な事項や入組手続の説明、就業規則・コンプライアンス・目標管理制度などについての説明が行われました。

### 新入職員の内示交付式を行う



内示を交付する丸山信義組合長

2008年度新入職員の内示交付式が3月31日、一の宮中央支所で行われ、新入職員31人に内示が交付されました。丸山信義組合長は「社会人としてあいさつを大事にして、組合員のためにがんばってください」と訓示しました。



## 地域農業を元気にしよう！ 野尻農協OB会が発足

J A阿蘇野尻支所は南阿蘇休暇村で2月23日、昭和30年代から旧野尻農協に勤めていた25人が参加し「野尻農協OB会」を行いました。

J A阿蘇の監事である草村征憲さんが企画をし、「地域農業の元気を取り戻そう」と、このOB会を発足させました。

この会では、J A阿蘇に至るまでの経過報告や現在のJ Aの状況を報告。今後のJ A阿蘇への協力・バックアップ体制を確立しました。

このOB会を主催した草村監事は「この企画を立案し、速くは横浜などから元J A職員が集まった。今後の地域農業の状況を考えると明るい話題は少ないが、このOB会で地域農業の発展、J Aへのバックアップを精力的に行いたい」と、意欲的に抱負を語っていました。



### 「地下水採取量報告書の提出をお願いします」

熊本県では「熊本県地下水保全条例」に基づき、地下水量と水質の保全に努めています。

地下水採取者(揚水設備を用いて採取する場合)は、毎年、4月末日までに地下水採取量報告書を提出する義務があります。地下水採取量を正確に把握するためには、採取者お一人おひとりの採取量の報告が必要です。3月下旬から4月上旬にかけ、地下水採取者宛に地下水採取量報告書を送付しますので、是非提出をお願いします。

尚、採取量が $m^3$ の場合でも、報告書の提出が必要です。市町村役場地下水担当課、又は、お近くの保健所環境衛生課へご提出下さい。地下水採取者の皆様の御理解と御協力をお願い致します。

～お問い合わせ先～

熊本県環境生活部水環境課  
企画調整班 杉村

(電話)096-333-2272 (FAX)096-387-7612



## 理事会・監事会報告

### ■平成19年度第12回理事会

日時 平成20年2月27日午後1時30分

場所 一の宮中央支所会議室

1. 開会
  2. 組合長挨拶
  3. 協議事項  
委員会報告(経済専門委員会・総務委員会)  
1月末実績報告
  - 1) 平成19年度期中監査回答書(案)について(全国監査機構)
  - 2) 熊本信連と農林中金との統合にかかる「最終統合計画」について
  - 3) 農林中金への永久劣後ローンの貸付について
  - 4) 余裕金運用自主ルールの変更及びこれに伴う余裕金運用規程・余裕金運用に係るリスク管理手続きの一部改正について
  - 5) J Aにおける「年次運用方針理事会議案(ひな形)の一部改正について
  - 6) 貸出金について
  - 7) J A阿蘇米穀共同計算基本要領(案)について
  - 8) J A阿蘇米穀共同計算委員会設置要領(案)について
  - 9) 購買未収金取引(8%)についての取引特例(案)について
  - 10) 燃料関係の現金取引値引き(案)について
  - 11) 久木野SSオープン時期(案)について
  - 12) 出資金脱退案件について
- 報告事項 J A教育ローン「希望キャンペーン2007」の金利変更について
- 報告事項 3月定例理事会日程変更について
- 報告事項 熊本県農業コンクール及び野菜振興大会受賞者について
- 報告事項 役員報酬からの増資について

### ■平成19年度第13回理事会

日時 平成20年3月26日午後1時30分

場所 一の宮中央支所会議室

1. 開会
2. 組合長挨拶
3. 協議事項  
委員会報告(総務委員会・金融経済専門委員会・経済専門委員会・債権管理委員会)  
2月末実績報告について
- 1) 平成20年度事業計画書(案)について
- 2) 5カ年計画書(案)について(20年度～24年度)
- 3) 共済火災のJ A本体代理店の募集態勢構築にかかる職務権限表の改定について
- 4) 信用事業規程の改正について
- 5) 信用事業方法書の改正について
- 6) 共済担保貸付金利率の変更について
- 7) 貸出金について  
①債権譲渡・債権償却の一部変更について  
②債権の部分直接償却実施要領(案)について

- 8) 久木野SSリース契約について
- 9) 久木野SSタンクローリー車リース契約について
- 10) 営農部組織機構(案)について
- 11) 阿蘇町カントリー麦受入に伴う機械増設について
- 12) 農政連合会・WTO募金について
- 13) 定款の変更について
- 14) 定款附属書役員選任規程の改正について
- 15) 役員推薦会議運営規程の改正について
- 16) 就業規則の改正について
- 17) 平成20年度コンプライアンスプログラムについて
- 18) 確定拠出年金業務における運営管理業務からの撤退について
- 19) 専門委員会委員定数見直しについて(案)
- 20) 出資減口について

報告事項

平成20年度理事会日程について

J A阿蘇職員資格認定試験取得状況について

平成19年度決算概算休業について

平成19年度下半期内部監査実施状況報告について

### ●平成19年度第10回監事会

日時 平成20年2月18日 場所 白水中央支所会議室

1. 開会
2. 挨拶
3. 議題
- 1) 平成19年度導入家畜等標印監事監査報告書(案)について
- 2) 平成19年度全国監査機構期中監査回答書について
- 3) 平成19年度決算概算監事監査実施(案)について
- 4) 平成19年度自主検査結果報告について
- 5) その他

### ●平成19年度第11回監事会

日時 平成20年3月6日 場所 本所会議室

1. 開会
2. 挨拶
3. 議題
- 1) 平成19年度全国監査機構資産査定監査報告書について
- 2) 平成19年度導入家畜等標印監事監査回答書について
- 3) 平成20年度監査計画について
- 4) 平成19年度決算概算予備監査実施について
- 5) その他

### ●平成19年度第12回監事会

日時 平成20年3月21日 場所 本所会議室

1. 開会
2. 挨拶
3. 議題
- 1) 平成19年度決算事務監事監査実施(案)について
- 2) 平成19年度下半期内部監査実施状況について
- 3) その他



## 平成20年度 新入職員プロフィール



蘇州中央支所購買課船給油所係

① 中川 あらた

JAの職員としての自覚を持ち、組合員の方々をはじめ、地域の方々に貢献できるように、日々努力していきたくと思います。



事務兼算定事務兼課課事務総務係

② 瀧口 昇

仕事をできるだけ早く覚えて、がんばりたいです。



蘇州中央支所金融課金融課金融課係

③ 梶原 綾子

早く仕事を覚え、周りの方々に早く顔や名前を覚えていただけるように、積極的に頑張りたいと思います。よろしくお願いします。



鹿見原支所金融係

④ 春日 睦子

なるべく早く仕事を覚えて、地域の皆様に貢献できるように、精一杯頑張ります。よろしくお願いします。



高森中央支所購買課購買係

⑤ 甲斐 亮太

一日も早く農協の仕事を手伝って、自分ができるところから取り組んでいき、精一杯がんばっていきます。よろしくお願いします。



小国郷中央支所購買課購買係

⑥ 宮崎 政道

JAの新入職員として、阿蘇の地域発展のために頑張りますのでよろしくお願いします。



阿蘇町中央支所購買課購買係  
(グリーンショップやまびこ)

⑦ 富田 翼

皆様にできるだけ顔と名前を覚えてもらえるように、日々を大切にして頑張りますのでよろしくお願いします。



一の宮車庫センター車庫係

⑧ 小茂田 孝博

阿蘇が地元なので一生懸命仕事をし、JA職員としての自覚をもち頑張りたいと思います。



南部営農センター園芸課指導係

⑨ 村上 洋二郎

出身が水俣なので、阿蘇の事はほとんど分かりませんが、これから努力して阿蘇の農業に貢献していきたいと思っています。頑張りますのでよろしくお願いします。



事務兼算定事務兼課課事務総務係

⑩ 河野 雄一

早く仕事を覚え多くの人の力になれるように頑張っていきます。よろしくお願いします。



阿蘇町中央支所購買課内牧給油所係

⑪ 岩下 愛広

JA阿蘇の職員として自覚と責任を持ち、一生懸命頑張りたいと思います。よろしくお願いします。



蘇州中央支所金融課金融課金融課係

⑫ 片倉 洋平

少しでも早く仕事を覚えて、阿蘇のために貢献できるように一生懸命頑張りたいと思いますのでよろしくお願いします。



小国郷中央支所購買課購買係

⑬ 中村 仁

出身は他県ですが、早く仕事を覚え地域の発展に貢献できるように頑張ります。



中部営農センター

⑭ 田中 敬大

早く仕事を覚え、一つ一つ確実にこなせるように努力していきたいと思っています。よろしくお願いします。



阿蘇町営農センター車庫係

⑮ 馬場 弘

いろいろな事を覚えて、JAのために頑張ります。





## 平成20年度 新入職員プロフィール



阿蘇町中央支所購買課購買係  
(グリーンショップやまびこ)

① 森本 純太郎

JA阿蘇の職員として、何事にもやる気を持って取り組んでいきます。



南阿蘇農業センター農機係

② 岩本 晃史

頑張っていきたいと思います。



一の宮中央支所購買課一の宮給油所係

③ 佐藤 美香

地元が阿蘇なので一生懸命がんばりたいと思います。早く皆さんの顔・名前を覚えたいのでよろしくお願いします。



小国郷農業センター園芸課生活福祉係

④ 田中 咲姫

早く仕事を覚え、地域の皆様に貢献できるよう頑張っていきたいです。よろしくお願いします。



阿蘇町農機センター農機係

⑤ 小野 雅代

地元阿蘇でJA職員として、地域の皆様に貢献できるよう一生懸命頑張りたいと思います。宜しくお願い致します。



久木野中央支所久木野給油所係

⑥ 桂 美和

早く仕事を覚え、皆様に顔と名前を覚えてもらえる様に、1日1日を大事に頑張ります。宜しくお願いします。



西原中央支所購買課西原給油所係

⑦ 戸田 佳秀

常に勉強と努力を怠らないように、精一杯努めていますので、よろしくお願いします。



阿蘇町農機センター農機係

⑧ 下城 佑太

多くの組合員さんたちとふれあい、勉強していき、これらのJA生活をよりよいものにしていきたいです。



久木野中央支所金融共済係

⑨ 平川 真理子

早く仕事を覚えるように努力し、皆様に貢献できるように頑張りたいと思います。よろしくお願いします。



一の宮中央支所購買課購買係  
(一の宮グリーン)

⑩ 後藤 洋介

組合員の皆様に早く顔を覚えてもらい、一生懸命頑張りたいと思います。これからもよろしくお願いします。



長門中央支所長門給油所係

⑪ 上野 将志

JAの職員として、しっかりと白覚を持ち、一生懸命頑張りたいと思いますのでよろしくお願いします。



一の宮車庫センター車庫係

⑫ 菊池 聡

JAの新入職員として、一生懸命頑張っていきたいです。



小国郷中央支所金融課小国金融店舗係

⑬ 梶原 治美

JA職員の一員として、色々な事に積極的に取り組み、地域の阿蘇に貢献できるよう頑張りたいと思います。



久木野中央支所金融共済係

⑭ 小堀 文

JA阿蘇の職員としての自覚を持ち、少しでも早く仕事を覚え、地域の皆様に貢献できるよう、日々精進します。どうぞよろしくお願いします。



小国郷中央支所金融課金融係

⑮ 井 美穂

社会人一年目ということで緊張していますが、地域に貢献できるように、毎日元気に頑張っていきたいです。よろしくお願いします。

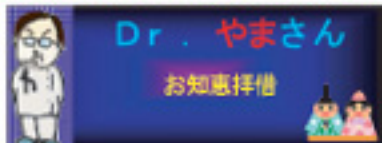


中部農業センター事業課事業係

⑯ 立石 邦博

これから地元阿蘇の農業のため、精一杯頑張っていきたいです。





## リスク1つで発病5倍



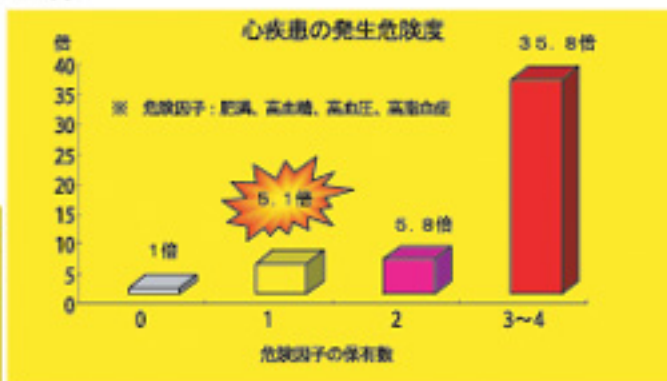
最近マスコミなどでも話題になっている「メタボリックシンドローム」について、みなさんをご存知でしょうか？

簡単に説明すると、内臓脂肪蓄積によりさまざまな病気が引き起こされる状態のことです。

メタボリックシンドロームが目ざされている理由は、

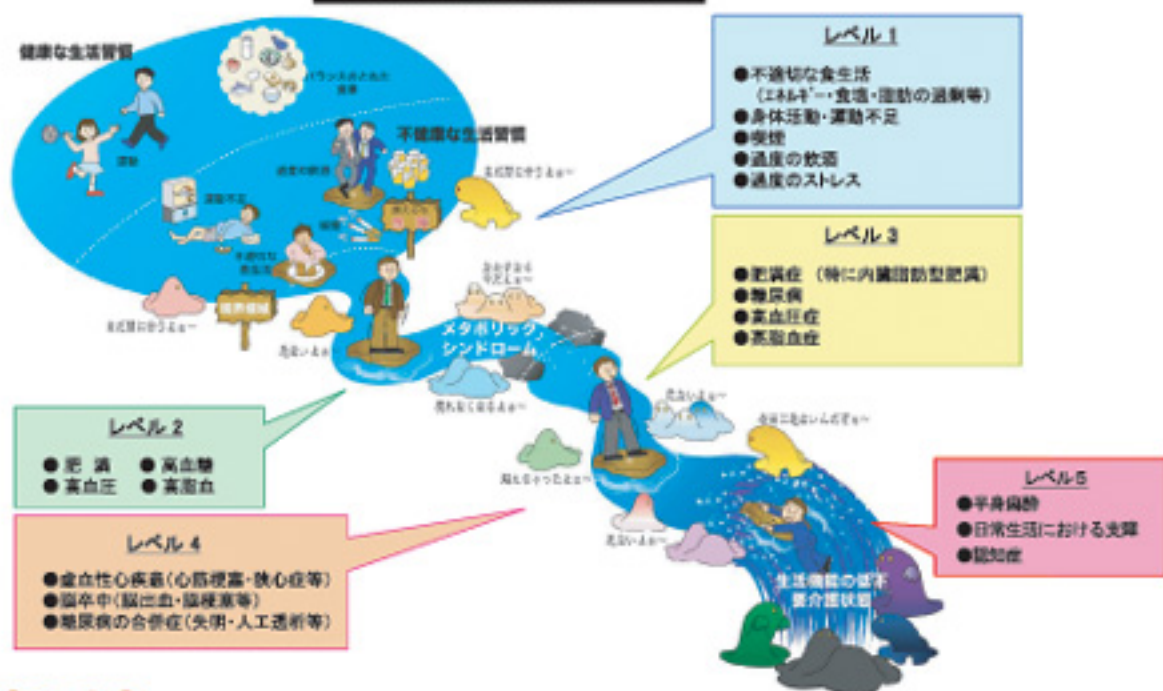
過食や運動不足→メタボリックシンドローム（内臓脂肪の蓄積+高血圧・糖尿病・高脂血症など）→動脈硬化→心筋梗塞・狭心症・脳梗塞など→**死亡の恐れ** という流れが考えられ、最悪の結果を防ぐには動脈硬化の一步手前（メタボリックシンドローム）で改善が必要であるということなのです。

メタボリックシンドロームによって引き起こされる病気の発症の危険性（危険因子の数と大きさがかわっており、危険因子の数が多くなるほど危険度は高まります。例えば心臓病の場合、危険因子がない人の危険度を1とすると、危険因子を1つもっている場合は5.1倍、2つもっている場合は5.8倍、3~4個もっている場合は危険度は急激に上昇し、なんと35.8倍にもなります。



厚生労働省作業関連疾患総合対策研究班調査より

## 生活習慣病のイメージ



## 健診が変わる？

2008年4月より、医療制度改革の一つとして、メタボリックシンドローム対策に重点を置いた新しい健康診断が実施されます。具体的には、40~74歳を対象にウエスト周囲径の計測が必須になります。また、その他の検査からメタボリックシンドロームの危険因子の有無を調べ、その程度に応じて保健指導が行われます。健康診断を定期的に受診し、自分の健康状態をキチンと把握すること。そして結果を放置せず、改善すべき項目は早めに改善し、いつまでも健康な毎日を送るために日頃から気をつけましょう。



熊本県厚生連診療所 所長 中山 茂樹

TEL096 (328) 1250 FAX096 (328) 1258




**Dr. やまさん**

お知恵拝借

## 肥満は先進国共通の悩みです



WHO・世界保健機関では「肥満は人類の疫病」と定義づけています。

日本の現状は、男性は全体的に肥満が増加し、女性は中年を迎えると肥満がちに。

(糖尿病による)



### 高血圧：肥満は心臓に負担をかける

肥満になると、たくさんの酸素やエネルギーを必要とするため血液量が増え、心臓が肥大してきます。ただし、肥満が原因で高血圧になった人は、痩せれば血圧は正常に戻ってきます。



### 糖尿病：合併症による失明や腎不全の危険性

過食による高血糖値を正常に戻そうと、インスリンの量は増えますが、肥満の状態が長く続くと、膵臓が疲弊し逆に分泌量が減ってきます。高血糖値から、やがて糖尿病に移行し、動脈硬化が促進されます。

さらに、網膜症や神経障害、腎臓病などを併発し、失明や腎不全などの重大な事態を招いてしまいます。このため、心筋梗塞や脳梗塞を発生する危険性が高まります。

### がん：乳がん・大腸がんなど

肥満により、女性では子宮がんや乳がん、男性では大腸がんや前立腺がんが発症する確率が高くなることが分かっています。

欧米型の食事で脂肪摂取量が多くなっていることや、性ホルモンの増加が原因と考えられています。

### 脂肪肝：肝硬変の危険性

正常な肝臓には4~5%の脂肪がありますが、30%を超えると脂肪肝と診断されます。

脂肪肝の大部分が肥満かアルコールが原因で、放置すると慢性的な肝機能障害を起こす危険性があります。



### 脳卒中：半身麻痺等の危険性

脳の血管が破れたり、詰まることによって起こる病気を総称して、脳卒中（脳血管障害）と呼んでいます。いずれも、脳血管の血流が悪くなるのが原因で、肥満による動脈硬化が大きな原因になります。

脳卒中は、突然何の前ぶれもなく発症して死亡したり、助かっても半身麻痺や言語障害などの後遺症が出る、大変怖い病気です。

### 虚血性心臓疾患：突然死の50%以上

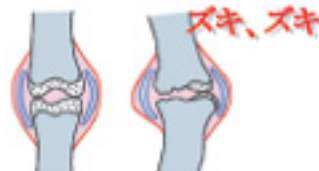
虚血性心臓疾患は、心臓に血液を送り込む冠動脈の動脈硬化などが原因で起こります。

狭心症は、血液の流れが悪くなることで発症し、心筋梗塞は、狭くなった血管に血のかたまりなどが詰まり、血液が流れなくなることで発症します。

突然死の半数以上を占める危険な病気です、とくに中年太りなどの内臓肥満と関係が深いと言われています。

### 変形性ひざ関節炎・腰痛

肥満は、全身の関節や、筋肉に大きな負担をかけます。体重に見合った筋肉がついていればよいのですが、運動不足で筋肉が衰え、体重だけが増えてくると、それを支える膝や腰の関節が少しずつ変形してきます。やがて炎症をおこし、痛むため、ますます運動不足になって、さらに太るといふ悪循環になってしまいます。



自分の健康を過信して不摂生をしていると、ある日突然倒れて、家族に負担をかけ、残りの人生を悔しい思いを抱きながら生きなければならぬ、なんてことになってしまいますよ。


**熊本県厚生連診療所**

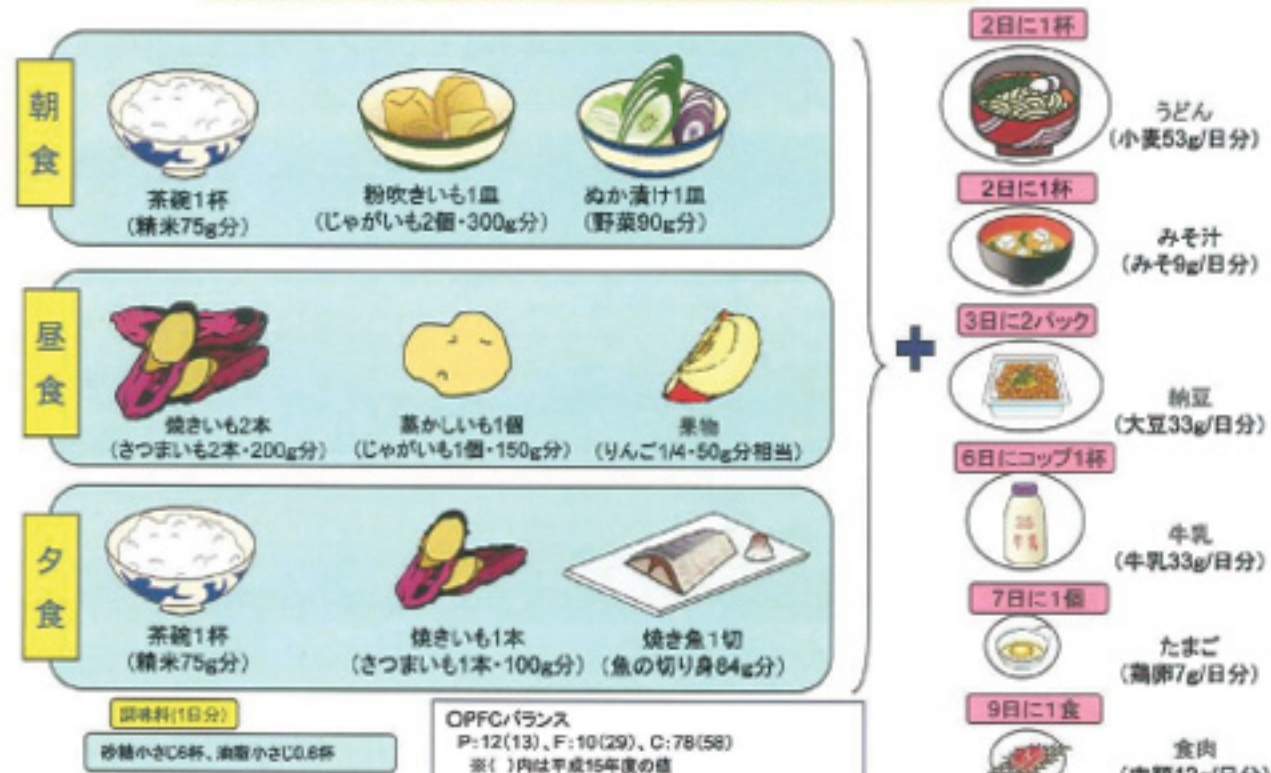
所長 中山 茂樹

TEL096 (328) 1250 FAX096 (328) 1258





## 国内農地のみで食料を供給する場合の一日の食事メニュー例



注：平成27年度における農地の見込み面積である450万haを前提に、熱量効率を最大化した場合の試算(2,020kcal/日)(食料・農業・農村基本計画(平成17年3月策定))

## ◆天ぷらそばの自給率

天ぷらそばは、江戸時代からある代表的な日本食メニューの一つですが、今、1杯の天ぷらそばのうち、どのくらい国産原料が使われているか、ご存知ですか？実は、天ぷらそば1杯の食材の86%が、輸入食材でまかなわれています。エビの自給率はたった5%、ソバも国産は22%で6割が中国からの輸入です。

## ◆輸入が止まったら？

日本の食料自給率はカロリーベース(熱量換算)で39%です。大豆、小麦、トウモロコシなど、主要穀物のほとんどを輸入に頼っています。もし、戦争や食料危機などの非常事態で海外からの輸入が止まったら、食卓がどうなるか、想像したことはありますか？農林水産省の試算では、みそ汁は大豆が不足するため2日に1回、牛乳や肉類、卵はエサとなる穀物が不足し、牛乳は6日にコップ1杯、卵は7日に1個、肉類は9日に1食となります。

## ◆そんなことにならないために

世界中の気象の変化や、かつて日本が歩んできたと同様に中国やインドでの経済発展による畜産物需要の増大などにより、これからは、これまで以上に食料を安定的に確保していくことが大事になります。このため、私たちJAグループでは、消費者のみなさまに食料の量・品質の両面から安全・安心をお届けするために、地域の農業を元気にしていくお手伝いをしていきます。

## ◆JA阿蘇はこれからも頑張ります

熊本県は、農産物の生産額で日本第7位を誇ります。また、熊本県内の食料自給率は58%(平成17年カロリーベース)を超えています。私たちJA阿蘇は、これまでも、これからも、食料供給基地としての役割を果たしていきます。

## ◆参考URL

あわせて、こちらのホームページをご覧ください。もっと詳しい情報がご覧になれます。

JAキッズめぐり村<http://www.zenchu-ja.or.jp/other/AGURI/index.html>

農林水産省の食料自給率の部屋<http://www.maff.go.jp/j/zyukyu/index.html>