



JAあそだより



向の口水淵(蘇陽町)

■主な内容

- 「まるごと阿蘇ブランド」進捗状況
- 「四季彩いちのみや」オープン
- 青壮年部・女性部総会/支所訪問
- JA阿蘇きらり/人事/子供たちの農業体験

2004
初夏

VOL.14

▲ 阿蘇農業協同組合

本所 〒869-2612 熊本県阿蘇郡一の宮町宮地387-5
TEL 0967-22-6111/FAX 0967-23-1088

『まるごと阿蘇ブランド計画』アクションプラン進捗状況 『販売・直売』

平成15年度から平成17年度まで、JA阿蘇の生産・販売活動をさらに強化し、組合員の営農と生活を守り育てていくため、『まるごと阿蘇ブランド計画』を推進しています。前号に引き続き、今号でも『まるごと阿蘇ブランド計画』のアクションプラン（行動計画）の「販売」及び「直売」班の進捗状況（平成15年度末）を報告いたします。JA阿蘇では今後とも引き続き、アクションプランに基づいて、全職員が一丸となって『まるごと阿蘇ブランド計画』の実現に向け、取り組んでいきます。

班	営農センター(担当)	実施項目	平成15年度実施目標	平成15年度進捗状況	平成16年度実施目標		
販売	小国郷(宅野 禎也) * (河津 篤) 中部(加久 孝一) * (白川 幸生) * (田上 稔) * (石田 直樹) * (江藤 政敏) 南部(川元 博美) * (峯 崇) * (住吉 忍) 本所(今村 和夫) * (石松 雄平)	生産部会の再編と統一的運営	営農センターごとに部会統合。現状117を66部会(目標)	3月末現在91部会(農産18部会・園芸61部会・畜産12部会) 主力品目の協議会を3月に立ち上げ、専門部会への誘導を行っている(トマト・ミニトマト・イチゴ・大根・きゅうり・ほうれん草)	部会統合に向けた条件整備。75部会目標		
		重点品目の選定	市場向け重点品目(13品目)選定	各センター品目の見直しを行い将来性のない品目については重点品目へ誘導する	品目ごとの戦略実施		
		出荷市場の再編	重点市場・指定市場の選定	生産部会の統合と合わせた協議販売担当者会議において進行中(熊本大同・福岡大同青果との総合販売協議進行中)	生産部会・販売担当者との協議による市場再編の推進		
		販売企画・出荷指示の一元化	営農センターごとに出荷指示の統一	「まるごと阿蘇」のロゴマーク採用と今後の活用について進行中 販売専任を中心として販売企画の実践中 部会統合に向けた条件整備	野菜出荷ダンボール、パッケージの統一		
		パッケージセンターの設置	営農センターごとのパッケージセンター検討	阿蘇の農産物として、消費者にわかる方法(小袋出荷・シール対応等)の模索(ロゴマークの決定)	営農センターごとのパッケージセンター設置		
		直売	販売チャネルの拡大	卸売市場販売	直送販売に向けての準備及び条件整備	現在の主要青果市場58社を、平成17年度には重点市場7社、指定市場14社、調査市場24社にまとめる 一部の品目のみのホームページへの記載(牛乳商品・ブルーベリー他) 阿蘇の加工品の売込中(イカリスーパー、餅吉チェーン店)	ホームページへ全商品記載。大手スーパーとの連携
				直送販売			
				食材宅配オプション	オプション販売に向けての準備及び条件整備	ヨーグルト関係の食材宅配オプションへの加入	オプション販売を開始
				直売所販売及び地産池消	直売所の設置(現在3カ所)	朝市を中心とした直売展開 阿蘇大豆の需要拡大対策を県・町と連携で群内業者に売り込んでいる 畜産では肥後のあか牛のPRを県と連携して行っている	直売所の設置4カ所

班	営農センター(担当)	実施項目	平成15年度実施目標	平成15年度進捗状況	平成16年度実施目標	
		販売チャネルの拡大	インショップ販売	インショップ販売の検討	経済連直販課との協議中 ゆめタウン・鶴屋・イオンとの協議を取り付ける	インショップ販売の期間。大手スーパーへの参入
			学校給食	給食会及び協議期間への参入	「まるごと阿蘇の日」の検討を県事務所・学校給食センターと進めている	「まるごと阿蘇の日」の実現に向けて
直 売	小国郷(北里 丈夫) * (渋谷 淳) 中部(加久 文男) * (田嶋 賢治) * (高宮 孝一) * (阿部 泰隆)	直販部署の設置及び顧客管理の徹底	直販部署の設置			
	南部(山内 博史) * (今村 昭洋) * (住吉 忍) 本所(今村 和夫) * (石松 雄平)	販売チャネルに対応した生産者の組織化	JA阿蘇としての直販部会の設置	営農センターを中心に再度生産組織の再編に着手	インショップ班の設置	
		観光と連携した農業の推進	関係機関との連携	阿蘇広域観光と地域作り連絡協議会への参加(阿蘇まるごとフェスタ イン博多、阿蘇まるごとフォーラムへの参加)		

🍅🍅🍅「阿蘇のトマトを守れ!」🍅🍅🍅 阿蘇地域トマト黄化葉巻病対策研修会開催



阿蘇地域は、夏の冷涼な気候を活かした県下でも有数の「夏秋トマト」産地となっています。また、昨年度は阿蘇を訪れる多くの観光客を対象に、都市と農村の交流を目的とした「阿蘇トマトフェア」等を開催し、トマトは阿蘇の代表的な農産物として位置づけられています。

一方、県下では平成11年「トマト黄化葉巻病」が確認され、昨年は県内のトマト生産に大きな影響を与えましたが、阿蘇地域においては、昨年度まではほとんど発生はありませんでした。しかし、本年は購入した苗などからトマト黄化葉巻ウイルスが発見され、適切な処理を怠る



と被害が管内全域に広がることも予想されることから、阿蘇の夏秋トマトを守るために、阿蘇農業改良普及センター・JA阿蘇・各町村(農政主管課)と地域が一体となり「トマト黄化葉巻病」の早期発見、早期予防の指導体制を確立しました。

このような中、夏秋トマト栽培を迎える前に関係機関、阿蘇郡内のトマト・ミニトマト生産者が一体となって阿蘇のトマトを守るため、5月21日、一の宮町のサンクラウン大阿蘇で対策会議を開催し、トマト黄化葉巻病についての正しい理解と適切な対応についての研修会を行いました。



関係者によるテープカット



オープンした「四季彩いちのみや」



開店前から大勢の人だかり



「直売コーナー」には新鮮な農作物がいっぱい



大好評だった「米のつかみどり」

新鮮な野菜や農産加工品を販売 「四季彩いちのみや」オープン

新鮮な野菜や農産加工物を消費者や観光客に直接販売できる施設「四季彩いちのみや」が4月29日、一の宮町のJA阿蘇一の宮中央支所近く（やまなみ道路沿い）にオープンしました。「直売コーナー」はJA阿蘇で運営され、地元で採れた農産物が販売されています。

建物は「くまもとアートポリス」の対象となる斬新なデザインで、背後には阿蘇五岳が広が

っています。正面玄関を入るとすぐ「直売コーナー」があり、野菜や農産加工物などずらり並べられ、農産物には出荷した生産者の顔写真や一言コメントが添えられ、安全で安心な買物ができるようになっています。

オープンの先立ち落成式が行われ、神事後、12時30分、JA阿蘇の堀阿蘇夫専務ら関係者がテープカットをしました。入口前に列を作っていた200

人余りの買物客は、開店と同時に店内になだれ込み野菜や農産物を買って求めています。

施設前の広場ではJA阿蘇青壮年部や女性部によるもちつき大会などのオープニングイベントが行われ、大勢の人垣ができ、米のつかみどりには大きな歓声が沸き起こっていました。また、施設内には地産地消レストラン「旬彩厨房いちのみや」があり、旬の野菜などを使った新しいふるさと料理が味わえます。

尚、直売所の営業は9時～19時（10月～4月は～18時）、電話0967・35・4155と なっています。

J A阿蘇青壮年部、女性部 15年度「通常総会」を開催

J A阿蘇青壮年部及び同女性部の平成15年度「通常総会」がそれぞれ開かれました。

■ J A阿蘇青壮年部

青壮年部の総会は4月21日午後6時からJ A阿蘇一の宮中央支所で行われ、代議員、関係者ら60名が出席しました。

総会ではまず統一綱領を唱和後、島津治彦会長が主催者挨拶を行いました。続いて丸山信義組合長、県青壮年部協議会の藤



青壮年部総会

木眞也委員長、田中弘子女性部会長が来賓祝辞を述べました。

その後議長に阿蘇町支部の島田陽一氏を選任し議事に移り、第1号議案「平成15年度事業報告並びに収支決算書承認について（監査報告）」、第2号議案「平成16年度事業計画並びに収支予算書（案）承認について」、第3号議案「平成16年度会費並びに徴収方法について」、第4号議案「その他」を審議し、議案通り承認されました。

■ J A阿蘇女性部

女性部（会員1629名）の総会は5月7日午後6時30分



女性部総会

から阿蘇町のひのくに会館で開催、各代議員や関係者ら約80名が出席しました。開会后まず統一綱領と5原則を唱和し、田中弘子会長が主催者挨拶を行いました。続いて来賓の丸山組合長、島津青壮年部会長が祝辞を述べました。

議事では議長に黒川支部の森下エミ子氏を選任し、第1号議案「平成15年度事業報告並びに収支決算書承認について（監



査報告）」、第2号議案「平成16年度事業計画並びに収支予算（案）の承認について」が審議され、議案通り承認されました。総会後はJ A熊本厚生連健康管理部の佐々木誠市氏が「健康と運動」というテーマで、参加者全員でエアロビクスを体験しながら講演を聞きました。尚、第2号議案の16年度事業計画の「基本方針」は次の通りです。

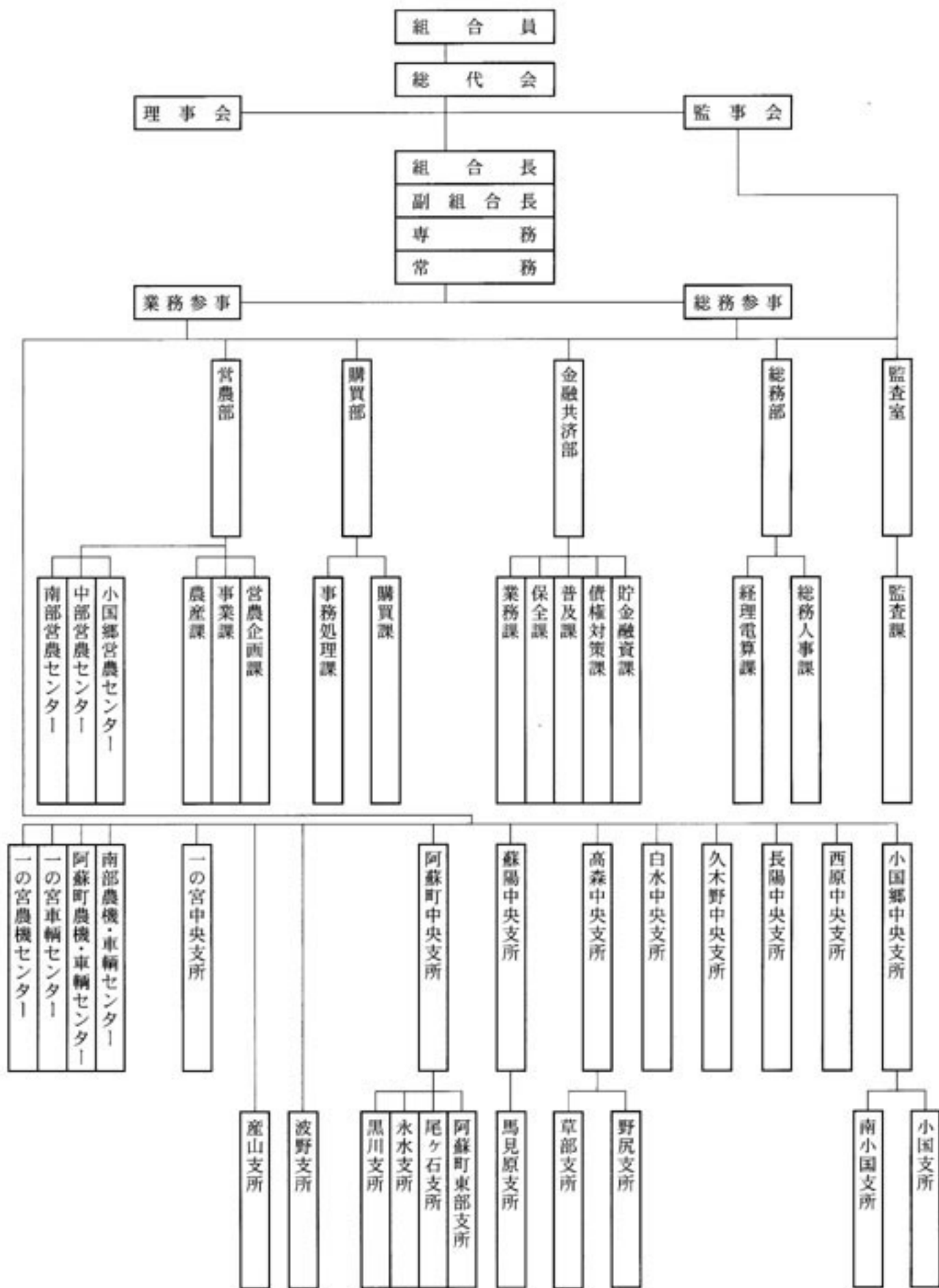
『基本方針』

わが国経済は、一部の企業において若干の明るい兆しが見えるものの、依然として厳しく、特に雇用の場において、リストラ、雇用調整等、明るい話題に乏しい状況にあります。一方、農業、農村を巡る情勢は、海外からの輸入急増により、国内農畜産物価格は低迷し、さらに農業者の高齢化や担い手不足など、厳しい農業経営を強いられております。

このような中、私たち女性部は女性協創立50周年からの新たな第一歩として、ふれあいを今以上に深めるため、フレッシュミズの育成、11月に女性部フォーラム、2月に女性部ふれあいの旅を計画し、J A女性部活動の促進を図ります。又、女性部の正組合員加入メリットの創出並びに、学習活動の強化を促進します。

J A 阿蘇機構図

平成16年5月1日改正



理事会・監事会報告

平成16年4月、5月に下記の通り理事会並びに監事会が開催されましたので、そのご報告を掲載いたします。

■平成16年度第1回理事会

日時 平成16年4月12日午後1時30分
場所 一の宮中央支所会議室

1. 開会
2. 組合長挨拶
3. 協議事項

- (1) 平成16年度事業方針及び事業計画(案)について
- (2) J A阿蘇組織一部変更について
- (3) 貸付金について
- (4) ジャステム移行危機管理計画書の策定について
- (5) 野菜構造改革特別対策事業(イチゴ)金利設定について
- (6) 固定資産の取得について(米穀システム)
- (7) 農政連会費及びWTO募金について
- (8) その他

報告事項 ◇ J A阿蘇事業展開並びに常勤従業員の業務体制について

■平成16年度第2回理事会

日時 平成16年5月1日午前10時00分
場所 一の宮中央支所会議室

1. 開会
2. 組合長挨拶
3. 協議事項

- (1) 熊本県信連統合計画について
- (2) 信連貸出金の承継について
- (3) 債権管理委員会結果並びに平成15年度資産査定結果について
- (4) 平成15年度決算について各専門委員会報告
- (5) 平成16年度事業方針並びに事業計画(案)について
- (6) 自己資本充実計画(案)について
- (7) J A阿蘇組織一部改正について
- (8) 資産査定監事監査回答書について
- (9) 南部集出荷施設建設に伴う建設委員の選出及び既存施設利用変更に伴う補助金返還について
- (10) 全国監査機構決算期末監査実施について
- (11) 決算事務監事監査実施について
- (12) 貸付金について
- (13) 信用供与の限度について
- (14) 貸付金利率の最高限度及び借入金の最高限度について
- (15) 平成16年度理事会日程について
- (16) 農政連会費及びWTO募金について
- (17) 固定資産取得について(小国郷)
- (18) その他

報告事項 ◇ 内部監査実施状況報告
◇ 教育研修経過報告
◇ まるごと阿蘇進捗状況について

■平成16年度第3回理事会

日時 平成16年5月24日午後1時30分
場所 阿蘇町東部支所会議室

1. 開会
2. 組合長挨拶
3. 協議事項

- (1) 平成15年度最終決算について
- (2) J A阿蘇活動3ヵ年計画書(案)について
- (3) 定款・諸規程等の改正について
 - ① 定款の一部変更について
 - ② 信用事業規程の一部改正について
 - ③ 農業倉庫業務規程の一部改正について
 - ④ 特定農地貸付規程の一部改正について
 - ⑤ 役員退任給与金引当規程の一部改正について
 - ⑥ 資産査定要領の一部改正について
 - ⑦ 信用事業方法書の一部変更について
- (4) 平成16年度固定資産取得計画について
- (5) 総代会提出議案について
- (6) 平成15年度表彰者について
- (7) 貸付金について
- (8) 余裕金運用について
- (9) その他

報告事項 「J Aバンク基本方針」の変更について

■平成16年度第1回監事会

日時 平成16年4月9日午後1時30分開会
場所 高森中央支所2階会議室

1. 開会
2. 常勤監事挨拶
3. 議題

- (1) 平成15年度下期米麦等棚卸監査報告(案)について
- (2) 平成15年度決算事務監事監査実施日程及び人事配置(案)について
- (3) 監査調査及び監査報告書の取りまとめについて
- (4) 全国監査機構熊本県監査部自己査定監査講評について(決算監査期中改善指示書・資産査定)
- (5) 平成16年度監事監査計画(案)について
- (6) 下期内部監査の実施状況について
- (7) その他

4. 閉会
5. 研修会

- (1) 平成15年度決算監事監査参考資料(帳票関係)
- (2) その他

■平成16年度第2回監事会

日時 平成16年4月28日午後2時開会
場所 一の宮中央支所会議室

1. 開会
2. 常勤監事挨拶
3. 議題

- (1) 平成16年度決算監事監査実施について
- (2) 今後の主要行事について
- (3) その他

4. 閉会

「JA支所訪問」(第11回)

JA阿蘇の各支所や各施設の事業内容や話題を紹介する「JA支所訪問」。今回は高森町の「草部支所」、蘇陽町の「Aコープ蘇陽」、そして白水村にある「JAグリーンなんこう」の3施設を訪問しました。

草部(くさかべ)支所

支所長 本田 恭輔

〒869-1811

高森町大字草部1023

0967-640311

■転作地にナス栽培を 計画・取組中

「草部支所」は高森町の市街地東方、宮崎県高千穂町と境を接する山間地にあります。標高(平均)は680mで準高冷地です。奥阿蘇とも呼ばれている支所一帯には大橋や物産館、キャンプ場、そして「くだり宮」として有名な草部吉見神社などが点在し、シーズンには各方面から観光客が訪れます。

現在、支所職員は臨時を含め7人、組合員数は333人(正・准含む)です。営農の状況は南部地区が主に稲作で、北部地区が高冷地の気候を活かした路地野菜(キャベツ・ダイコン)などの栽培が行われています。また、畜産(繁殖牛)、タバコ、施設園芸として花卉(トルコギキョウ・カスミソウ)・トマトなどの栽培も行われています。さらに、今後の取り組みとして町が導入したナス(ヒゴムラサキ)を転作物物として栽培面積を広げていく計画です。

本田支所長は抱負を「地域や



草部支所の外観

組合員の方々のニーズを把握し、より密着した関係で気軽に入力できる支所づくりをいっそう進めていきたい」と語っていました。



草部支所職員の皆さん

Aコープ蘇陽

店長 田上 清勝

〒861-3923

蘇陽町柏7005

0967-850101

営業時間 9時30分～19時

店休日 なし(正月は休み)

■生活に必要なあらゆる 商品が揃うスーパー

「Aコープ蘇陽」は町の中央部に位置し、町をほぼ南北に

走り、高森方面と上益城郡清和村や宮崎県五ヶ瀬町方面とを結ぶ国道265号沿いにあります。JA阿蘇蘇陽中央支所がある総合行政センターまでは、車で3～4分です。

店舗は鉄骨平屋造りで広さ52㎡。食料品・日用品・生活雑貨・生産資材など地域での一番店として、生活に必要なあらゆる商品を取り揃えているスーパーマーケットです。

スタッフは田上店長を含め10名(パート含む)。店の利用者は地元の人のほか、観光客など通り客も多いそうです。この春



Aコープ蘇陽の外観



Aコープ蘇陽職員の皆さん



Aコープ蘇陽の店内

着任した田上店長は、「これまで今までの店長や職員が築き上げてきたものを大切にしながら、『Aコープ』という名前を汚さないように頑張りたい。地域密

着型の店として、さらにお客さんが自然に足が向くような店づくりをしていきたい。とにかく『必死で頑張ります』と話していました。

J Aグリーンなんごう
 店長 後藤 浩幸
 〒869-1504
 白水村一関1302-1
 営業(夏期) 8時~18時
 (冬期) 8時30分~17時
 店休日なし(正月は休み)
 0967-629780

■ J A阿蘇の特産品を置き
 地産地消に貢献したい

「グリーンなんごう」は、長陽・久木野・白水エリアを集約した購買店舗として昨年2月17日オープンしました。場所は白水村を東西に貫く国道325号(高森バイパス)と吉田線が交差する所です。建物は鉄骨平屋造りで売場面積は648㎡。肥料や農薬などの営農・生産資材から食料品・特産品・日用雑貨品など幅広い品揃えが特色となっています。

スタッフは後藤店長を含め



グリーンなんごうの外観

14人(支所駐在・臨時職員含む)の利用者はほとんどが組合員やJ A関係者ですが、一般客の利用もあるそうです。

後藤店長は「オープンして1年以上が経ち、組合員及び利用者の方々のニーズにこたえる品揃えをいっそう充実させていきたい。また、今後は、地元やJ A阿蘇の特産品である、あか牛肉や小国郷の乳製品、蘇陽のブルーベリーなどの商品にも力をいれ、地産地消に貢献できる店づくりを進めたい」と話していました。店舗にはATM(現金自動預け払い機)もあります。

表紙「舟の口水源」説明

蘇陽町の服掛松キャンプ場から細い山道を谷下に降ると「舟の口水源」があります。岩の割れ目や山ひだから湧水が流れ落ち、一帯は清涼感あふれる雰囲気になっています。初夏にはホテルの幻想的な乱舞も見られ、秋には近くの長崎鼻展望所から「蘇陽峡」の雄大な紅葉が楽しめます。



グリーンなんごう職員の皆さん

ふれあい食材

JA FOODS DELIVERY SERVICE



JAの食材だからおいしい!!



ご家庭の健康を考えると

JAの食材をお届けします。

JAの食材は、国内産の農畜産物と新鮮な魚介類を中心に、健康宅配便としてご家庭までお届けします。また、加工食品については余分な添加物は使用しておりません。安心してご利用いただけるJAならではの食材です。



お申込み

お申込みは、最寄りのJAでお受けいたします。

★肉料理中心のご家庭におすすめ。

基本コース

ほのぼの(1~2人用)	15,750円(税込)
だんらん(3~4人用)	25,200円(税込)
なごやか(5~6人用)	33,600円(税込)

スタミナコース

ほのぼの(1~2人用)	17,850円(税込)
だんらん(3~4人用)	30,450円(税込)
なごやか(5~6人用)	40,950円(税込)

★育ちざかりのお子様がいるご家庭におすすめ。

肉多めコース

ほのぼの(1~2人用)	16,800円(税込)
だんらん(3~4人用)	28,350円(税込)
なごやか(5~6人用)	38,850円(税込)

1人用コース

いきいき(1人用)	15,750円(税込)
-----------	-------------

※各価格は消費税別のお金です。

お気軽にお電話下さい。

メリットいっぱい

- 1 健康の維持・増進の為、栄養のバランスと安全性を考えた材料をお届けします。
- 2 お届けする材料が毎日変化しますので、食卓が豊かになります。
- 3 頭を悩ます毎日の献立作りを、アドバイス表によりお手伝いします。
- 4 ご家庭の人数に合わせてコースが選べますので、無駄がなく経済的です。
- 5 食材をご家庭までお届けしますのでお買物の手間がはぶけて便利です。



クッキングアドバイス表をお届けいたします。忙しい奥様に大変便利

シロアリ

無料点検のご案内



イエシロアリの羽アリ



イエシロアリと働きアリ

シロアリは一年中活動しています。
シロアリの駆除・予防は今すぐお近くの農協へ
まかせて安心、完全施工、完全保証で我家は万全



その他、下記の項目についてもお気軽にご相談下さい

- ①床下換気装置 ②床下調湿剤 ③鳩・カラス対策



阿蘇農業協同組合



㈱エコーブ熊本(JA HOUSE)指定

日本しろあり対策協会正会員

佐藤白蟻工業株式会社

TEL (096) 364-0848

J A阿蘇きらり

特技はフラワーアレンジ

中田 舞さん

昭和57年9月生まれ

住所=阿蘇町赤水



今回の「きらり」は、中田舞さん（グリーンなんごう長陽中央支所駐在）です。

平成13年4月、JA阿蘇の職員として採用された中田さん。現在、グリーンなんごう長陽中央支所駐在の購買係として頑張っています。仕事上で気を付けていることは接客や電話で「ミスや間違いがないように対応することだそうです。仕事上で嬉しいことは「お客さん（組合員の方々）に頼られること」だそうです。「そのため、商品や農菜などの専門的な知識をもっと勉強したい」というのが抱負です。

自分自身の性格について「元気で明るく頑張られること。だから、仕事を辛いとはあまり思いません」とニコリ。

趣味はドライブ、ゴルフ。ウイークには大分までドライブに出かけたそうです。また、趣味というより特技はフラワーアレンジ。ブーケなんてお手のものだそうです。今、その資格を目指して頑張っています。



岩下さん（阿蘇町）の ほ場で有機肥料の試験

阿蘇町良質米生産部会長を務める岩下勇人さんの試験区ほ場（50a）で、3メーカーの有機肥料による試験栽培始まり、5月7日、関係者が見守る中、田植えが行われました。

岩下さんは、阿蘇コシヒカリの「西日本一の産地」をめざし自ら展示ほ場を設置しており、特A米へのチャレンジに部会を上げて取り組んでいます。



下記施設で「酒の販売」始めました!

Aマート南小国

Aコープ蘇陽

Aマート産山

グリーンーの宮

グリーンショップやまびこ

グリーンなんごう



「よろしくお願ひします！」

この春、JA阿蘇に新規採用された職員の方皆さんです。



古澤 綾乃
白水中央支所金融共済課
「特技はメールの速打ちです。好きな言葉は“がんばれ日本！”。早く仕事内容やお客様の顔を覚えて、バリバリ仕事ができるようになりたいです」



河原 浩
白水中央支所購買課
白水給油所係

「特技は洗車とタイヤワックス。好きな言葉は切歯磨。好きな食べ物はブルーベリーです。抱負は組合員の方々やお客様と仲良くすることです。また、いろいろな資格を取りたいです」



内梧 圭司
蘇陽中央支所購買課

「趣味はスポーツと音楽鑑賞。まだ分からないことだらけなので早く戦力になれるようになりたいです。尊敬する人はイチローです」



江藤 大作
一の宮中央支所購買課
(一の宮グリーン)

「趣味・特技は釣り(海)です。一生懸命に頑張りますので、よろしくお願ひいたします」



後藤 彩夏
小国郷中央支所金融共済課

「趣味はドライブです。仕事の目標は、言葉遣いに気をつけて、共済の仕事を早く覚えることです」



森本恵美子
小国郷営農センター畜産課

「趣味はテレビゲーム、プラモデル作り。仕事の目標は組合員の方々の顔と家を知ること。そして受胎率を上げることです」



曾我 明彦
南部営農センター農産課
(久木野駐在)

「趣味はドライブ、カラオケ、読書です。好きな食べ物は焼肉と寿司。抱負は早く仕事を覚えること。最近感動したことは4月1日の辞令交付式です」

JA共済のパートナー

JA共済の補完商品を、個人保険から企業保険まで、お手伝いします。



(共栄火災海上保険代理店・駐車場経営他)

〒860-0842 熊本市南千反畑町2番3号(JA熊本県会館)

熊本コープ株式会社

TEL 096-328-1285

JA熊本県会館駐車場のご案内

100円パーキングになりました。

- 営業時間
午前6時～午後11時まで
- 駐車料金
50分間100円
PM11:00～翌朝9:00迄600円
- 収容台数 264台(5F)
- 駐車場TEL
096-328-1287



(共栄火災海上保険代理店・駐車場経営他)

〒860-0842 熊本市南千反畑町2番3号(JA熊本県会館)

熊本コープ株式会社

TEL 096-328-1285

JA阿蘇職員「辞令」

氏名	新 辞 令	発令年月日	旧 辞 令
田上 稔	中部営農センター農産課農産係(阿蘇町中央支所駐在) 兼阿蘇町地域水田農業推進協議会出向(事務局長代理)	平成16年4月1日	営農部農産課農産係兼 農産物検査員
阿部 泰隆	中部営農センター農産課農産係兼 阿蘇町地域水田農業推進協議会出向	平成16年4月1日	中部営農センター農産課農産係
野口 隆	中部営農センター(尾ヶ石・永水支所駐在) 兼阿蘇町地域水田農業推進協議会出向	平成16年4月1日	中部営農センター 尾ヶ石・永水支所駐在
佐藤 邦博	中部営農センター農産課農産係(黒川中央支所駐在) 兼阿蘇町地域水田農業推進協議会出向	平成16年4月1日	中部営農センター農産課農産係 (黒川中央支所駐在)
今村 友則	中部営農センター農産課農産係兼 阿蘇町地域水田農業推進協議会出向	平成16年4月1日	中部営農センター農産課農産係
室 富美幸	一の宮中央支所金融共済課L.A係 (中部地区ブロック長)	平成16年5月1日	一の宮中央支所 金融共済課L.A係
岩下 宗之助	一の宮中央支所金融共済課L.A係	平成16年5月1日	一の宮中央支所一の宮給油所係
甲斐 喜代美	一の宮中央支所金融共済課L.A係	平成16年5月1日	一の宮中央支所購買課購買係 (一の宮グリーン)
河野 今朝春	波野支所L.A係	平成16年5月1日	中部営農センター 波野中央支所駐在
永野 輝博	西原中央支所購買課西原給油所係	平成16年5月1日	西原中央支所金融共済課L.A係
志内 純子	西原中央支所金融共済課係兼女性部係	平成16年5月1日	西原中央支所金融共済課係
野田 昭子	西原中央支所金融共済課金融共済係	平成16年5月1日	南部営農センター事業課事業係
野尻 英夫	白水中央支所金融共済課南部地区L.A係 (L.A総統括)	平成16年5月1日	共済部普及課L.A係
藤本 親幸	白水中央支所金融共済課南部地区L.A係 (南部地区ブロック長)	平成16年5月1日	久木野中央支所 金融共済課L.A係
緒方 信雄	白水中央支所金融共済課南部地区L.A係	平成16年5月1日	南部営農センター農産課農産係 (白水駐在)
田上 幸納	白水中央支所金融共済課南部地区L.A係	平成16年5月1日	白水中央支所白水給油所係
市原 恵一	白水中央支所金融共済課南部地区L.A係	平成16年5月1日	長陽中央支所金融共済課L.A係
栗焼 三千生	白水中央支所金融共済課南部地区L.A係	平成16年5月1日	高森中央支所金融共済課L.A係
藤屋 ヒロ子	白水中央支所金融共済課南部地区L.A係	平成16年5月1日	蘇陽中央支所金融共済課L.A係
大津 明代	白水中央支所金融共済課南部地区L.A係	平成16年5月1日	金融部貯金融資課金融係
堤 千鶴子	白水中央支所金融共済課南部地区L.A係	平成16年5月1日	高森中央支所 購買課高森給油所係
川元 昭子	白水中央支所金融共済課南部地区L.A係	平成16年5月1日	西原中央支所金融共済課 共済兼女性の会係
渡邊 美穂	白水中央支所金融共済課南部地区L.A係	平成16年5月1日	JAグリーンなんごう店 兼久木野中央支所女性の会係
光永 忠	JAグリーンなんごう店係	平成16年5月1日	久木野中央支所 購買課久木野給油所係
甲斐 いつみ	JAグリーンなんごう店兼久木野中央支所女性部係	平成16年5月1日	高森中央支所金融共済課L.A係
大津 定士	久木野中央支所久木野給油所係	平成16年5月1日	白水中央支所金融共済課L.A係
原田 誠	久木野中央支所久木野給油所係	平成16年5月1日	西原中央支所 購買課西原給油所係
成瀬 誠一郎	阿蘇町中央支所金融共済課L.A係	平成16年5月1日	阿蘇町中央支所 金融共済課貸付係
松本 克也	阿蘇町中央支所金融共済課L.A係	平成16年5月1日	永水支所永水給油所係
西岡 徳和	黒川支所L.A係	平成16年5月1日	黒川支所給油所長
森 一成	黒川支所黒川給油所長	平成16年5月1日	黒川支所給油所係
河津 篤	小国郷中央支所購買課長代理兼直販係	平成16年5月1日	小国郷営農センター 生活福祉課長兼営農指導係

氏名	新 辞 令	発令年月日	旧 辞 令
河津 義明	小国郷中央支所金融共済課LA係 (北部地区ブロック長)	平成16年5月 1日	小国郷中央支所 金融共済課共済LA渉外係
河津 英幸	小国郷中央支所金融共済課LA係	平成16年5月 1日	小国郷中央支所 金融共済課渉外係
今村 英助	小国郷中央支所金融共済課LA係	平成16年5月 1日	小国郷中央支所 金融共済課共済LA渉外係
秋古 芳明	小国郷中央支所金融共済課LA係	平成16年5月 1日	小国郷営農センター 畜産課畜産指導係
佐藤 光紀	小国郷中央支所金融共済課LA係	平成16年5月 1日	小国郷営農センター 農産課加工利用係
時松 一幸	小国郷営農センター園芸課販売係	平成16年5月 1日	小国郷営農センター 園芸課指導係
大塚 孝政	小国郷営農センター園芸課指導係	平成16年5月 1日	小国郷営農センター 園芸課販売係
園田 松三	金融共済部長	平成16年5月14日	金融部長兼共済部長
春山 光男	金融共済部金融担当次長兼貯金融資産課長	平成16年5月14日	金融部金融次長兼金融課長
宮崎 時男	金融共済部債権対策課長	平成16年5月14日	金融部債権対策課長
工藤 西男	金融共済部南部地区債権対策課長	平成16年5月14日	南部地区債権課長
中村 鈴子	金融共済部貯金融資産貯金融資産係	平成16年5月14日	金融部貯金融資産貯金融資産係
伊藤 歩美	金融共済部貯金融資産貯金融資産係	平成16年5月14日	金融部貯金融資産貯金融資産係
笠 貞利	金融共済部普及課長	平成16年5月14日	共済部普及課長
穴井 整	金融共済部保全課長	平成16年5月14日	共済部保全課長
阿南 桂一	金融共済部保全課保全係	平成16年5月14日	共済部保全課保全係
北里 龍治	金融共済部保全課保全係	平成16年5月14日	共済部保全課保全係
井野 静代	金融共済部保全課保全係	平成16年5月14日	共済部保全課保全係
井野 加代子	金融共済部保全課保全係	平成16年5月14日	共済部保全課保全係
野田 義照	金融共済部業務課長	平成16年5月14日	共済部業務課長
宮崎 章	金融共済部業務課業務係	平成16年5月14日	共済部業務課業務係
楠 喜美男	金融共済部業務課業務係	平成16年5月14日	共済部業務課業務係
石田 義則	金融共済部業務課業務係	平成16年5月14日	共済部業務課業務係
伊藤 照行	金融共済部業務課業務係	平成16年5月14日	共済部業務課業務係
都 信一	金融共済部業務課業務係	平成16年5月14日	共済部業務課業務係
加藤 清孝	金融共済部業務課業務係	平成16年5月14日	共済部業務課業務係
石松 雄平	営農部事業課長	平成16年5月14日	営農部園芸課長兼 農業振興担当課長
有働 美由紀	営農部事業課福祉係兼女性部統括	平成16年5月14日	営農部営農係
後藤 弘之助	総務部総務人事課総務企画係	平成16年5月14日	総務部総務企画課係
佐藤 ゆり	総務部総務人事課総務人事係	平成16年5月14日	総務部総務企画課係
古庄 恵子	長岡中央支所金融共済課金融共済係兼女性部係	平成16年5月14日	長岡中央支所金融共済課総務係
田上 義秀	南部営農センター農産課農産係(白水駐在)	平成16年5月14日	営農部農産課農産係兼 農産物検査員
飯沼 由彦	小国郷営農センター農産課農産係	平成16年5月14日	営農部農産課農産係兼 農産物検査員
中村 優二	南部営農センター事業課畜産・堆肥センター係 (白水駐在)	平成16年5月14日	南部営農センター 事業課事業係(白水駐在)
峯 崇	南部営農センター園芸課果樹専任指導係兼花卉係	平成16年5月14日	南部営農センター 園芸課果樹専任指導係
高宮 良郎	南部営農センター園芸課園芸係(野尻駐在)	平成16年5月14日	南部営農センター 園芸課指導販売係
草尾 聖也	中部営農センター園芸課園芸係(一の宮駐在)	平成16年5月24日	中部営農センター園芸課園芸係
山部 聡輔	中部営農センター園芸課園芸係(阿蘇町駐在)	平成16年5月24日	中部営農センター園芸課園芸係



泥だらけになって初めての田植え

グリーンコープの会員と 一緒に田植え交流会 「レッツゴー田んぼ」



5月22日、JA阿蘇「阿蘇町良質米部会」はグリーンコープ生活協同組合くまもと県央北の組合員260名を招き、地元生産者30名と一緒に阿蘇町山田地区の水田で田植え交流会を行いました。「レッツゴー田んぼ」と名付けられたこの企画では15



田植えの後はみんなで交流会

aの水田の約100mの畦に参加者全員が並び、合図に合わせ手際よく苗を植え始めました。水田は1時間余りで緑の苗で埋まってしまい、子供たちの中には、嬉しさの余り田植えをやめて泥だらけになって遊ぶ子もいて、大変楽しそうにしていました。田植え後は、参加者全員で秘伝のちゃんこ鍋で昼食を取り、その後みんなで交流会やクイズを楽しみました。

尚、同「田植え交流会」は5月29日、小国郷でも行われました。収穫祭（稲刈り）はいつでも10月に行われる予定です。

5月24日、産山北部小学校の2年生から6年生の全児童27人（男子16人・女子11人）が農業体験学習の一環として、サツマイモの苗を校庭の一角にある畑に植え付けました。子供たちは津川清治校長先生から植え方を聞いた後、それぞれの学年ごとに分かれ作業をしました。

秋には全児童で芋掘りをして、収穫したサツマイモはだこ汁や焼き芋にして食べるそうです。



みんなで協力しあって植えました

= 産山北部小学校 = 全児童がサツマイモを植え付け



産山北部小の子供たちと先生方