



<http://www.jaaso.or.jp/>

JAあそだより

令和2年4月



「ストック栽培の白石豊和・恵美さん夫妻」(撮影:西村 恭兵)

■今号20ページ 主な内容

- 阿蘇アスパラ販拡にトップセールス
- 新型コロナウイルスに万全の対策を
- 阿蘇コシヒカリ特A獲得!
- 生産各部会の生育・出荷・イベント
- 職員異動のお知らせ
- 「イラスト違い」正解者に抽選でプレゼント!etc.
今号も話題と情報を満載!!



2020
陽春

VOL.110



● 阿蘇農業協同組合

本所 〒869-2612 熊本県阿蘇市一の宮町宮地387-5
TEL 0967-22-6111 / FAX 0967-23-1088

阿蘇アスパラガスの販路拡大に

関東・岐阜・関西エリアで原山組合長らがトップセールス

J A阿蘇では2月7日から9日にかけて、関東・岐阜・関西地区のアスパラガス出荷市場に原山寅雄組合長らが出向き、トップセールスを行いました。今回のトップセールスは、大消費地である首都圏や都市部市場へ更なる販路拡大を求めることを目的として行われたもので、各市場担当者らと意見交換を行いました。

原山組合長らは「J A阿蘇の生産者一人一人が愛情を込めて作ったアスパラガスです。このような産地の想いをしっかり受けとめていただき、販売に尽力していただきたい」と力強く要望しました。

これに対して、訪問先の市場担当者からは「阿蘇という生産地でありながら、そのような距離感をあまり感じない。これからも阿蘇は身近に感じられる生産地として、日々の情報交換を密にして販売していきたい」との応えがありました。

J A阿蘇のアスパラガスは県内作付面積の34%を占めており、2020年産における出荷目標は数量760t、販売高は9億円を計画しています。

その後、アスパラガスのトップセールスは、大分・鹿児島県内市場でも行われました。(写真上：市場関係者らと意見交換する原山組合長)



新型コロナウイルス対策 消費者へ安全安心な農産物を届けるため 危機管理機能の徹底を職員へ呼び掛ける

J A阿蘇は、感染が広がる新型コロナウイルス対策へいち早く取り組んでいます。J A阿蘇BCP(事業継続計画)に基づき、危機管理機能の徹底を職員へ呼び掛けました。

熊本県内では2月22日に県内初の感染者が見つかり、今後も感染拡大が懸念されています。

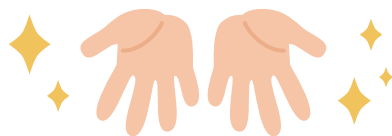
そのような中、新型コロナウイルスは感染力の強さや感染ルートが分からない状況にあるため、J A阿蘇管内における選果場作業員への衛生・体調管理を徹底しています。

現在(2月26日取材時)、選別作業が行われている中部地区イチゴパックセンターでは、作業員への手洗い・消毒を呼び掛けると同時に、ヘアキャップ・マスク・手袋着用を行っています。



原山組合長は「地域と農産物を守るためにはリスク回避が必要であり、管内全体での協力体制を敷き、考えられる予防策に全力で取り組んでいく」と決意を語っていました。

今後、出荷が始まるアスパラガス、トマト選果場でも同様の予防対策が行われます。(写真右：徹底した予防対策でイチゴのパック詰め作業をする作業員)





阿蘇コシヒカリ特A獲得 安全安心な阿蘇の米を食卓へ 生産者の努力の積み重ねが実る!



特A最高評価を獲得した阿蘇コシヒカリを持つJA阿蘇稲作部会の中西洋介部会長

J A阿蘇稲作部会が生産した阿蘇コシヒカリが、日本穀物検定協会が発表した2019年産の米の食味ランキングで、5段階評価最高の特Aを31年ぶりに獲得しました。

J A阿蘇では、売れる米作りを目指して2018年より特A米取得プロジェクトチームを発足させ、コシヒカリの産地として食味鑑定で特Aを獲得しブランド力強化を図り、優位販売を行うことで、農業者の所得向上・作付面積拡大へ繋げることを目的に活動を続けてきました。

主な活動としては灌漑水サンプル採取や圃場の巡回・育成調査であり、その他にも肥料メーカーや穀物検定協会への研修、土壌分析の結果に基づいた土作りの見直しなど、様々な努力を積み重ねてきました。

今回、評価を受けた阿蘇コシヒカリ

は特別栽培米で、その農産物が生産された地域の慣行レベルに比べて、節減対象農薬の使用回数が50%以下、化学肥料の窒素成分量も50%以下と安全・安心が売りの米となっています。

そのため、子供から高齢者まで幅広い年代からの人気が高く、消費者からの支持へとつながっています。

稲作部会の中西洋介部会長は「生産者にとって大変喜ばしいことで、阿蘇の農家にとって米作りは生活の基盤であり、これからも特Aを獲得したという誇りを持って美味しいお米を作りたい」と喜びと意欲を熱く語っていました。

J A阿蘇の小嶋職員も「これを機に作付面積を増やしていきたい、阿蘇コシヒカリを全国各地の方に知っていただき、美味しさを味わっていただきたい」と今後の抱負を語っていました。

『ミツバチに対する農薬危害防止について』

ミツバチは、果樹類やいちご、メロン、すいか等の園芸作物の花粉交配に不可欠で、農業生産において重要な役割を担っています。

これからカンキツ類の開花が始まり、ミツバチが蜜や花粉を求めて訪花する時期になります。農薬を散布するときは、次の3点に留意し、ミツバチの死亡事故が発生しないよう十分注意しましょう。

- ①農薬はラベルでミツバチに影響のある薬剤かどうか確認し、使用上の注意事項に従い適正に使用する。
- ②近くの養蜂家と巣箱の位置や防除計画などの情報を事前に交換する。
- ③防除するときは、圃場周辺を十分確認し、ミツバチや巣箱に農薬がかからないように注意する。

【問い合わせ先】

熊本県農林水産部農業技術課 096-333-2381

畜産課 096-333-2401

または最寄りの各広域本部（地域振興局）農業普及・振興課まで



原木しいたけの販売拡大を狙い
福岡市の小学校で
原木しいたけ駒打ち体験会
＝小国郷生しいたけ部会＝



駒打ち体験後は原木しいたけの試食も行われました。

J A阿蘇小国郷生しいたけ部会は2月15日、原木しいたけのPRを兼ねて福岡市立石丸小学校で第2回目となる原木しいたけの駒打ち体験会を開きました。

今回の駒打ち体験会には近隣の住民ら150人ほどが参加しました。

体験会では、しいたけがどうやって出来るのかや菌床しいたけと原木しいたけの違いなどを部会員らが説明しました。そして実際に駒打ちの体験会が行われ、参加者が一斉に駒打ちを始めると「コン、コン、コン」と金づちの音が会場に響きました。

参加者からは「こんな小さい駒でしいたけが出来るとは思わなかった」とか「収穫祭が楽しんだ。楽しかったからまた来年も来たい」など次回を楽しみにする声が上がっていました。

小国郷生しいたけ部会の松野英二部会長は「まだまだ原木しいたけの良さを知らない人がたくさんいると思うので、今後とも美味しさも一緒に伝えていきたい。また、来ていただいた方たちが笑顔で帰って行くのは嬉しい」と笑顔で感想を話していました。

販売担当の木下翔太職員は「駒打ち体験会はお年寄りから小さな子供まで楽しめるイベントだと思う。これからも近隣住民の方たちの楽しみの一つになって、小国郷の原木しいたけの販売拡大につながれば」と、今後への期待を語っていました。(写真右側親子で駒打ちを楽しむ参加者、写真下側いずれも家族連れで駒打ちを楽しむ参加者)



会場のあちこちから
「コン、コン、コン…!」と
軽快な金づち音が～

おいしい「しいたけ」には
ビタミンDなど栄養素も
たっぷり!





3月上旬、大根播種始まる 販売額2億4000万円を計画 小国郷大根部会

小国郷営農センター管内で3月上旬から2020年産大根の播種作業が始まりました。この時期、播種しているのは春大根で品種は主に「トップランナ―」「晩々G」となっており、辛味が多少あるが大根おろしやサラダにすると美味しく食べることが出来ます。

小国郷大根部会の播種作業は春・夏・秋冬大根を9月頃まで段階的に続



けられますが、今年は昨年同様に暖冬の影響もあり、例年の播種時期より数日早い播種となっています。

小国郷営農センター指導担当の長谷部博一職員は「例年センチウ、キスジノミハムシ等の被害が出ているので気を付けていただきたい。また無理のない計画的出荷を目指してほしい」と注意点を話しています。

小国郷大根部会会員の明里忠行さんは「今季も安定的な出荷と安全安心な大根が出荷できるように努めたい。そして、新型コロナウイルスが一刻も早く

収束し、例年通りの良い販売環境になっていくことを願うばかりだ」と話していました。

2020年産の生産者は18戸で作付面積80ha、販売数量28万ケース、販売金額2億4千万円を計画しています。



播種作業を行う明里忠行さん

特定技能外国人実習生7人を受入 今後の活躍ぶりに期待!



JA阿蘇は生産者が安心して農業に集中できる環境づくりを目指し、2019年度から「特定技能制度」による外国人の受け入れを行っています。

これは選果場などの人手不足が原因で、生産部会員をはじめJA阿蘇役員総出で選果作業を行っていた状況を是正するためです。

この取り組みに際し、昨年は特定技能外国人実習生5人の受け入れを行い、今3月にカンボジアからJA阿蘇が新たに受け入れた7人を加え計12人となりました。

今回の受け入れでは新型コロナウイルス拡散の影響で航空機の欠便や入国規制なども懸念されましたが、無事に受け入れることができました。

着任した特定技能外国人実習生は早速アスパラ選果場を訪れ、担当者や

ベテラン作業員から最初のレクチャーを受けました。慣れない言葉や作業内容に戸惑いながらも、徐々に現場の雰囲気慣れていっています。

実習生は昨年10月に完成した阿蘇市一の宮町の専用宿舎に入宿し、今後いちこの集荷やアスパラ選果場での選果作業に従事する予定です。

アスパラ選果場担当の後藤真智職員は「3月限定での短期的な従業者もいる中で、これから恒常的に選果作業に就いてもらえる実習生はすごくありがたい。3月下旬より出荷が本格化することから、今後の活躍ぶりに期待している」と語っていました。

JA阿蘇は自己改革に掲げる農業生産の拡大を目指し、今後も生産者が安心して集出荷ができる環境づくりを目指していきます。



作業を行う特定技能外国人実習生たち



この他にも特産の小
国ヤージー牛乳を始め、
乳加工品でジャージー
牛乳を使ったヨーグル

一方、よかとこ朝どり市では生産者
直売の新鮮な野菜の紹介のほか、「こん
にやく寿司」も紹介されました。お稲荷
さんのようにこんにやくを開いた中に
酢飯とわさびを入れて、ピリッと爽快
な味わいがたまらない
商品です。



ストーンクは色鮮やかな花で特有の甘
い香りが特徴的な花です。撮影は広大
なストーンク畑で行われました。併せてス
トックの鮮やかな花弁を使ったドレッ
シングも紹介されました。

3月10日、KABの人気番組「Do
Youのうぎょう?」が、高森町河原地
区でストーンク栽培をしている白石豊和・
恵美さん夫妻とJA阿蘇直売所小国
郷よかとこ朝どり市を取り上げ、取材
と撮影が行われました。

「Do Youのうぎょう?」
白石豊和・恵美さん夫妻(高森町)
「小国郷よかとこ朝どり市」を紹介



写真上=白石豊和・恵美さん夫妻
写真左上・左=「小国郷よかとこ朝どり市」
スタッフの皆さん

トやアイスも紹介されました。直売所
内には精肉店も併設され、くまもとあ
か牛「阿蘇王」や店頭でも人気の高い
「みそ豚」なども取り上げられました。
尚、4月から「Do Youのうぎょ
う?」の放送時間帯が変わり、日曜午
後5時55分からの放送となります。



毎週 金 曜
よる7:54~

毎週 日 曜
夕方5:55~

伴都美子と
Agri de キッチン

Do You?
のうぎょう?
+プラスワン

放送時間が
変わります。

KABで絶賛放映中の「Do Youのうぎょう?+プラスワン」と「伴都美子とAgri de キッチン」は
令和2年4月放送分から、放送時間を変更してお送りいたします。



ストックの花びらを使ったドレッシング
「花彩ドレッシング」を製造販売

高森町のShiraishi Flower Farm



高森町河原地区のShiraishi Flower Farmでは、ストックの花びらを使ったドレッシング「花彩ドレッシング」を製造販売し話題を集めています。

ストックは甘い香りと鮮やかな花びらがとても美しい花で、主に観賞用として人気があります。ところが、意外にも食用可能な花でもあるのです。

そこで冬場の雇用収入創出をはかる目的で、すぐに始められる事業として地域の加工グループ「Area in Spirit」が立ち上げられ、2014年から活動をスタートさせました。加工グループでは地方創生事業も活用し、試行錯誤を重ねた結果2017年冬「花彩ドレッシング」が完成し、販売へと漕ぎ着けました。

「花彩ドレッシング」は花卉のみを手摘みするところから、ビン詰めまでひとつひとつ手作りで大事に作られています。



「花彩ドレッシング」事業者の白石さん夫妻



「花彩ドレッシング」は花卉の手摘みからビン詰めまでひとつひとつ手作りで大事に作られる



す。冬期のみ数量限定生産のため貴重商品となっており、風味も塩麹ベースで玉葱・人参をブレンドし、ほど良く甘酸っぱい本格派な仕上がりのドレッシングとなっています。

ドレッシング容器も縦長四角形のスマートなフォルムで、色鮮やかさが映えグラデーションが目を引きます。

事業者である白石恵美さんは「この

花彩ドレッシング作りは協力を頂く地域の方、JA、地域事業との連携によって成り立っているのです。この花彩ドレッシングが花を贈る時のように自信を持って贈られ、そして贈られた人にも喜ばれる品となるよう、さらに親しまれる商品にしていきたい」と、抱負を語っていました。

このドレッシング加工事業は山間部

の過疎化が進む中で、地域おこしの一翼を担っており、若い世代からも注目を集めるきっかけになると期待されています。

「花彩ドレッシング」は高森町のレストラン「グリルド加藤」、「Waterforest」でも使用され、熊本市のフラワーハウスノエルのネット通販で購入ができます。

4月

**感染症を予防しましょう**

新型コロナウイルスやインフルエンザが流行しています。

流行を防ぐためには、原因となるウイルスを体内に侵入させないことや周囲にうつさないようにすることが重要です。

感染を広げないために、一人一人が「かからない」「うつさない」対策を実践しましょう。

■感染経路

(現時点では2つの感染経路が考えられています)

- ①飛沫感染 感染者の飛沫(くしゃみ、咳、つばなど)と一緒にウイルスが放出され、他者がそのウイルスを口や鼻から吸い込んで感染します。



- ②接触感染 ウイルスが付着した部分に接触して感染します。感染者に直接接触しなくても感染します。

**■感染の疑いがあるときは**

(新型コロナウイルス肺炎が疑われる場合)

- ①風邪の症状や37.5℃以上の熱が4日間以上続く
②強いだるさや息苦しさがある



・以上の場合や重症化しやすい高齢者や基礎疾患がある方に加えて、妊婦さんは、こうした状況が2日程度続いたらお近くの保健所に相談しましょう。

・風邪やインフルエンザ等の心配があるときは、これまで同様、かかりつけ医等にご相談ください。

■感染予防

・石鹸やアルコール消毒液などによる手洗いとうがい

・普段からの健康管理

十分な睡眠とバランスのよい食事、適度な運動、禁煙を心がけましょう。

・適度な湿度(50・60%)を保つ

・咳エチケット

感染症を他者に感染させないために、咳・くしゃみをする際、マスクやティッシュ・ハンカチ、袖、肘の内側などを使って、口や鼻をおさえることです。

・人込みを避ける

☆正しいマスクの着用

- ①鼻と口の両方を確実に覆う
- ②ゴムひもを耳にかける
- ③隙間がないように鼻まで覆う



※新型コロナウイルスに関しては日々の新しい情報に基づき行動してください。

ご不明な点や健康についてのご相談がある際はお気軽に本会までお問合せください。



JA熊本厚生連健康センター

施設所長
粟津 雄一郎

TEL 096 (328) 1256 FAX 096 (328) 1229

「JA阿蘇きらり★」



平岡 ひらおか

優希 ゆうき

一の宮中央支所共済課

★趣味 読書、旅行

★一言コメント

今所属の共済部署になってもうすぐ2年になります。しかし、まだ勉強不足な所があり、ご迷惑をお掛けする所もあると思いますが、頑張りたいと思いますので、宜しくお願い致します。



JAあそだより109号イラスト違い探しクイズ 「火振り神事」プレゼント当選者!



- 答え=①左の木の形 ②火振りしている女性のコート
③火振りしている男性のポケット
④観客の男性の帽子 ⑤観客の男性の口

- 堀川ヨオ子様 (南小国町)
- 小嶋 紗南様 (熊本市中央区)
- 坂本 詩野様 (一の宮町)
- 本田美穂子様 (阿蘇市)
- 古澤 和代様 (南阿蘇村)
- 浅尾 鎮也様 (南阿蘇村)
- 河内 孝子様 (南阿蘇村)

以上の皆様おめでとうございます。
「いちご2パックセット」を
お贈りいたしました。

よろしくお願ひいたします! 令和2年度JA阿蘇新入職員紹介

大石 真美

配属先=阿蘇町中央支所
購買課購買係
(グリーンショップやまびこ)

出身地=阿蘇市

趣味=音楽フェス・ライブに
行くこと

抱負=JA職員の一員として、組合
員様のお役に立てるよう頑張ります。



家入 萌

配属先=一の宮中央支所
金融課金融係

出身地=阿蘇市

趣味=ピアノ

抱負=生まれ育った阿蘇の発展
のために、JA職員として
がんばりたいと思っています。



鳴川 龍男

配属先=阿蘇町農機センター
農機係

出身地=阿蘇市

趣味=子供とふれあい

抱負=農家の人々の助けになれ
るような人になりたいと
思います。



井 健成

配属先=阿蘇町農機センター
農機係

出身地=阿蘇市

趣味=ドライブ

抱負=JA職員として、組合員
様の力になれるよう頑張
ります。



中西 菜月

配属先=阿蘇町中央支所
共済課共済係

出身地=阿蘇市

趣味=好きなアーティストの
ライブに行くこと

抱負=分からない事も多くご迷惑を
おかけするかもしれませんが、
皆さんの役に立てるよう精一杯頑張っ
ていきたいと思っています。よろしくお願ひします。



佐竹恵利菜

配属先=阿蘇南中央支所
共済課共済係

出身地=南阿蘇村

趣味=お菓子作り、キャンプ

抱負=ずっとずっと初心を忘
れず、明るく笑顔で頑張
ります。宜しくお願ひします。



下城 愛絵

配属先=営農部小国郷営農センター
直販事業課事業係
(ヨーグルト工場)

出身地=南小国町

趣味=掃除、ドライブ、ゲーム

抱負=JA職員の一員として、
地道にコツコツ頑張りたい
です。



今村 伊貴

配属先=阿蘇南中央支所購買課購買係
(グリーンなんごう)

出身地=南阿蘇村

趣味=野球、旅行

抱負=JA阿蘇の職員として地域の発展
を目指して、一生懸命頑張ります。
宜しくお願ひします。



堀内 淳司

配属先=一の宮中央支所購買課購買係
(一の宮グリーン)

出身地=岡山県倉敷市

(現在は阿蘇市在住)

趣味=音楽を聴くこと

抱負=早く仕事に慣れ、皆様の
お役に立てるよう頑張ります。



JA阿蘇職員異動のお知らせ①(令和2年4月1日発令)

| 氏名 | 新 辞 令 | 旧 辞 令 |
|-------|--------------------------------------|--------------------------------------|
| 後藤 浩幸 | 参事 | 総務部長 |
| 木下 伸一 | 購買部参与 | 購買部購買次長兼農機車輛センター内部統制担当 |
| 中島佐代子 | 阿蘇町中央支所共済課長 | 阿蘇町中央支所共済課 L A 係 |
| 松村 浩市 | 一の宮中央支所長 | 一の宮中央支所購買課長 (一の宮グリーン) |
| 河津 浩 | 小国郷中央支所長 | 営農部小国郷営農センター長 |
| 市原 俊昭 | 阿蘇南中央支所長 | 営農部南部営農センター長 |
| 渋谷 淳 | 営農部小国郷営農センター長 | 営農部直販事業課長 |
| 河津 義明 | 総務部長 | 事務電算室事務電算課長 |
| 田上 清勝 | 高森中央支所長 | 高森中央支所金融共済課長 |
| 瀬井 真美 | 高森中央支所共済課南部地区 (Bブロック) L A 係 | 阿蘇南中央支所共済課南部地区 L A 係 |
| 佐藤 順紀 | 小国郷中央支所金融課長 | 購買部購買課長 |
| 工藤 徳義 | 購買部購買課長 (支所長待遇) | 高森中央支所購買課長 (支所長待遇) |
| 峯 崇 | 営農部南部営農センター長 | 阿蘇南中央支所共済課長 |
| 中島 隆文 | 営農部中部営農センター担当課長兼農産課農産係兼地域農業再生協議会担当 | 営農部中部営農センター農産課農産係兼地域農業再生協議会担当 (課長待遇) |
| 松岡 勝也 | 購買部購買課長 | 阿蘇南中央支所購買課長 (グリーンなんごう店長) |
| 村上ひろみ | 監査室監査課監査係 | 監査室監査課長 |
| 筑紫百合香 | 一の宮中央支所購買課購買係 (一の宮グリーン) 兼女性部係 (課長待遇) | 一の宮中央支所共済課長 |
| 野田 昭子 | 阿蘇南中央支所共済課共済係 | 西原支所長代理兼金融共済係 |
| 中村 優二 | 阿蘇南中央支所購買課長 (グリーンなんごう店長) | 阿蘇南中央支所金融課長 |
| 中嶋 幸代 | 共済部普及課 L A トレーナー (課長待遇) | 共済部普及課 L A トレーナー |
| 川元 昭子 | 西原支所長代理兼金融共済係 | 西原支所金融共済係 |
| 佐藤浩一郎 | 蘇陽中央支所長 | 蘇陽中央支所金融共済課長 |
| 酒井 祐治 | 営農部南部営農センター園芸課指導販売係長兼農産係 (西原駐在) | 阿蘇南中央支所共済課共済係長 |
| 中嶋しおみ | 共済部事故相談課事故相談係 | 阿蘇町中央支所共済課共済係長 |
| 中島ひろみ | 阿蘇町中央支所共済課共済係 | 共済部業務課業務係 |
| 藤田 武史 | 阿蘇町中央支所購買課長 (グリーンショップやまびこ店長) | 阿蘇町中央支所共済課長 |
| 酒井ゆかり | 西原支所金融共済係 | 阿蘇南中央支所共済課南部地区 L A 係 |
| 山内美奈子 | 阿蘇町中央支所金融課金融係 | 金融部貯金融資課貯金融資係 |
| 芹口 博明 | 高森中央支所購買課長 | 営農部南部営農センター園芸課指導販売係長 (蘇陽駐在) |
| 本田 雅康 | 阿蘇南中央支所共済課長 | 共済部普及課 L A トレーナー |
| 田代 勝 | 阿蘇南中央支所融資課長 | 高森中央支所金融共済課金融共済係 |
| 中川 慎一 | 阿蘇南中央支所金融課長 | 阿蘇南中央支所金融課金融渉外係 |
| 工藤 智広 | 事務電算室事務電算課長 | 総務部総務人事課総務人事係 |
| 井野加代子 | 購買部購買課購買係 | 阿蘇町中央支所共済課 L A 係 |
| 市原 孝英 | 阿蘇南中央支所共済課南部地区 (Aブロック) L A 係 | 阿蘇南中央支所共済課南部地区 L A 係 |
| 井川 美香 | 阿蘇町中央支所共済課 L A 係 | 阿蘇町中央支所共済課共済係 |
| 姫野 活昭 | 高森中央支所共済課南部地区 (Bブロック) L A 係 | 阿蘇南中央支所共済課南部地区 L A 係 |
| 川崎 和美 | 高森中央支所共済課南部地区 (Bブロック) L A 係 | 阿蘇南中央支所共済課南部地区 L A 係 |
| 井手 友和 | 一の宮中央支所共済課 L A チーフ | 一の宮中央支所共済課 L A 係 |
| 工藤 智宏 | 総務部総務人事課総務人事係 | 阿蘇南中央支所金融課融資係 |

JA阿蘇職員異動のお知らせ②(令和2年4月1日発令)

| 氏名 | 新 辞 令 | 旧 辞 令 |
|-------|-------------------------------------|--------------------------------|
| 下田 智裕 | 阿蘇南中央支所共済課南部地区(Aブロック) LA係 | 阿蘇南中央支所共済課南部地区 LA係 |
| 佐竹 寛伸 | 阿蘇南中央支所共済課南部地区(Aブロック) LA係 | 営農部南部営農センター畜産課主任 |
| 古澤 洋祐 | 一の宮中央支所共済課 LA係 | 営農部中部営農センター園芸課指導販売係(波野駐在) |
| 古澤 勝己 | 営農部南部営農センター担当課長兼園芸課主任 | 営農部南部営農センター園芸課主任 |
| 岩下 龍二 | 阿蘇町中央支所購買課阿蘇町給油所長兼中部LPガスセンター長 | 阿蘇町中央支所購買課阿蘇町給油所長 |
| 阿南 桂一 | 営農部中部営農センター園芸課指導販売係(波野駐在)(支所長待遇) | 一の宮中央支所長 |
| 岩永 啓三 | 一の宮中央支所購買課長(一の宮グリーン) | 一の宮中央支所購買課購買係(一の宮グリーン) |
| 山本 孝子 | 一の宮中央支所融資課融資係長 | 一の宮中央支所金融課金融係長 |
| 嶋田 尚仁 | 一の宮中央支所共済課 LA係(課長待遇) | 一の宮中央支所共済課一の宮地区ブロックLAチーフ(課長待遇) |
| 工藤 邦春 | 一の宮中央支所共済課長 | 一の宮中央支所共済課複合LA係(波野)(課長待遇) |
| 小林 勝人 | 阿蘇南中央支所購買課南部LPガスセンター所長代理 | 阿蘇南中央支所購買課久木野給油所長代理(長陽給油所) |
| 出口 創平 | 営農部小国郷営農センター直販事業課長 | 小国郷中央支所共済課北部地区ブロックLAチーフ |
| 工藤 真紀 | 高森中央支所共済課南部地区(Bブロック) LAチーフ | 阿蘇南中央支所共済課南部地区BブロックLAチーフ |
| 今村 昭洋 | 高森中央支所金融共済課長 | 営農部南部営農センター営農企画課営農経済渉外係 |
| 福本 保裕 | 阿蘇南中央支所共済課南部地区(Aブロック) LAチーフ | 阿蘇南中央支所共済課南部地区 LA係 |
| 今村 至 | 阿蘇南中央支所共済課南部地区(Aブロック) LA係 | 阿蘇南中央支所共済課南部地区 LA係 |
| 岩下 悟 | 営農部南部営農センター農産課主任兼地域農業再生協議会担当 | 営農部南部営農センター農産課主任兼地域農業再生協議会担当 |
| 村上 敬 | 金融部貯金融資課貯金融資係 | 金融部貯金融資課融資係JAバンク熊本ローンセンター駐在 |
| 筑紫 大輔 | 金融部貯金融資課融資係JAバンク熊本農業金融センター | 一の宮中央支所融資課融資係 |
| 長谷部博一 | 営農部小国郷営農センター園芸課指導係兼TAC補佐 | 営農部小国郷営農センター園芸課指導係 |
| 工藤 正成 | 蘇陽中央支所購買課蘇陽給油所長 | 蘇陽中央支所金融共済課金融共済係 |
| 後藤 大 | 金融部貯金融資課融資係JAバンク熊本ローンセンター駐在 | 阿蘇南中央支所金融課金融係 |
| 古庄 範寛 | 営農部南部営農センター園芸課指導販売係(蘇陽駐在) | 阿蘇南中央支所購買課久木野給油所長代理(白水給油所) |
| 片倉 洋平 | 阿蘇南中央支所融資課融資係 | 蘇陽中央支所金融共済課金融共済係兼南部地区融資係 |
| 高本 英治 | 阿蘇南中央支所購買課南部LPガスセンター所長 | 蘇陽中央支所購買課蘇陽給油所長 |
| 津留みゆき | 蘇陽中央支所金融共済課長 | 蘇陽中央支所金融共済課金融共済係 |
| 成瀬誠一郎 | 阿蘇町中央支所購買課購買係兼中部LPガスセンター(事業所長待遇) | 阿蘇町中央支所購買課中部LPガスセンター(事業所長待遇) |
| 大津 定士 | 阿蘇南中央支所融資課融資係長 | 阿蘇南中央支所金融課融資係長 |
| 長野 淑美 | 共済部普及課LAトレーナー | 阿蘇南中央支所共済課南部地区LAチーフ |
| 高宮 良郎 | 総務部付 | 阿蘇南中央支所購買課購買係(グリーンなんごう) |
| 堀川 美紀 | 営農部中部営農センター園芸課(阿蘇町選果場) | 小国郷中央支所共済課 LA係 |
| 河原 浩 | 共済部事故相談課事故相談係 | 共済部業務課業務係 |
| 佐藤 清一 | 共済部事故相談課長 | 共済部業務課業務係 |
| 宮崎 和美 | 阿蘇町中央支所共済課 LA係 | 購買部購買課購買係 |
| 春日 睦子 | 高森中央支所共済課南部地区(Bブロック) LA係 | 阿蘇南中央支所共済課南部地区 LA係 |
| 目久美祐介 | 阿蘇南中央支所共済課南部地区(Aブロック) LA係 | 阿蘇南中央支所購買課南部LPガスセンター主任 |
| 曾我 明彦 | 阿蘇南中央支所共済課南部地区(Aブロック) LA係 | 営農部南部営農センター農産課農産係兼地域農業再生協議会担当 |
| 渡邊 雄大 | 営農部園芸課特販係 | 営農部直販事業課直販事業係 |
| 内野 亮 | 審査・債権対策室審査・債権対策係 | 西原支所購買課西原給油所係 |
| 橋本 雅貴 | 営農部中部営農センター農産課農産係兼地域農業再生協議会担当兼TAC補佐 | 営農部中部営農センター農産課農産係兼地域農業再生協議会担当 |

JA阿蘇職員異動のお知らせ③(令和2年4月1日発令)

| 氏名 | 新 辞 令 | 旧 辞 令 |
|-------|-------------------------------------|-------------------------------|
| 橋本健太郎 | 小国郷中央支所購買課購買係 | 営農部中部営農センター園芸課指導販売係(アスパラ選果場) |
| 小野 泰嗣 | 営農部小国郷営農センター園芸課(朝どり市担当) | 営農部小国郷営農センター直販事業課(朝どり市) |
| 古澤 綾乃 | 営農部農産課兼営農部労務管理係 | 営農部農産課精算係(本所) |
| 宮崎 裕介 | 営農部南部営農センター畜産課主任 | 営農部南部営農センター農産課農産係兼地域農業再生協議会担当 |
| 笠野 紘希 | 阿蘇南中央支所共済課南部地区(Aブロック)LA係 | 阿蘇南中央支所購買課南部LPガスセンター |
| 井 美穂 | 金融部貯金融資課貯金融資係 | 事務電算室事務電算課事務処理係 |
| 伊藤 豊 | 小国郷中央支所共済課LAチーフ | 小国郷中央支所共済課LA係 |
| 原山 和親 | 営農部小国郷営農センター担当課長兼園芸課主任 | 営農部小国郷営農センター園芸課主任 |
| 今村 英喜 | 高森中央支所共済課南部地区(Bブロック)LA係 | 阿蘇南中央支所共済課南部地区LA係 |
| 渡邊 正代 | 阿蘇南中央支所金融課金融係 | 阿蘇南中央支所共済課南部地区LA係 |
| 戸田 佳秀 | 西原支所購買課西原給油所係 | 阿蘇南中央支所共済課南部地区LA係 |
| 綿貫 純也 | 営農部小国郷営農センター直販事業課牛乳工場・ヨーグルト工場統括係長 | 営農部小国郷営農センター直販事業課事業係(牛乳工場) |
| 鞭馬 直輝 | 営農部南部営農センター園芸課指導販売係兼農産係(西原駐在) | 営農部南部営農センター園芸課指導販売係(西原駐在) |
| 財津 祐心 | 小国郷中央支所購買課小国郷給油所係 | 小国郷中央支所購買課購買係 |
| 市原 透 | 営農部南部営農センター農産課農産係兼地域農業再生協議会担当兼TAC | 営農部南部営農センター農産課農産係兼地域農業再生協議会担当 |
| 友岡 康博 | 営農部南部営農センター農産課農産係兼地域農業再生協議会担当兼TAC補佐 | 営農部南部営農センター農産課農産係兼地域農業再生協議会担当 |
| 濱崎 翔大 | 共済部事故相談課事故相談係 | 共済部業務課業務係 |
| 丸埜 雄大 | 小国郷中央支所共済課LA係 | 小国郷中央支所購買課小国郷給油所係 |
| 田上剣太郎 | 営農部南部営農センター農産課農産係兼地域農業再生協議会担当 | 営農部南部営農センター園芸課指導販売係(西原駐在) |
| 深山 卓実 | 阿蘇町中央支所共済課共済係 | 阿蘇町中央支所購買課購買係(グリーンショップやまびこ) |
| 松尾 朋 | 阿蘇南中央支所金融課金融係 | 西原支所金融共済係 |
| 有馬 弘人 | 営農部南部営農センター園芸課指導販売係兼高森青壮年部担当 | 営農部南部営農センター園芸課指導販売係 |
| 下谷 莉沙 | 阿蘇町中央支所金融課金融係 | 一の宮中央支所金融課金融係 |
| 加賀 萌美 | 小国郷中央支所共済課LA係 | 営農部中部営農センター園芸課(阿蘇町選果場) |
| 稲田 薦祈 | 営農部南部営農センター農産課農産係兼地域農業再生協議会担当 | 営農部南部営農センター園芸課指導販売係兼農産係(西原駐在) |

JA阿蘇退職者を表彰



JA阿蘇は4月3日、令和2年3月31日付けで定年退職された方の退職者表彰式を本所で行いました。

原山寅雄組合長から退職者へ感謝状と記念品が贈られ、永きにわたりJA職員として組合運営に貢献されたことへの功績をたたえその労を労いました。

表彰された甲斐いつみさんは「これまでの間お世話になりました。在職の際は悩んだり、苦しい思いもたくさんしたものの、今振り返ると楽しい思い出ばかり蘇る。一番に思い浮かぶのは『笑顔』。笑顔がこの日が迎えられる事が私の中で『集大成』なのではないかと思う。家族と過ごす時間より多く時間を共に過ごし、職員と過ごしたかけがえのない時間や経験は私の宝物です。今後はこれまでの経験を元に地域のために貢献できるように頑張りたい」と感想を語っていました。

JA阿蘇 イラスト違い探し 「南阿蘇鉄道トロッコ列車」

(出題:イラストレーター みやたまゆき)

左右2枚のイラストには、違っているところが5か所あります。探してみてください!



※答えは次号の「JAあそだより」に掲載

イラスト違い探し 「南阿蘇鉄道トロッコ列車」

正解者プレゼント!

イラスト違い探し「トロッコ列車」イラスト5か所の違いを、官製はがき
に書いて応募してください。正解者の中から抽選で5名様に写真の商品
「アスパラガス1kgセット」をプレゼントします。締め切りは5月15日
(当日消印有効)です。※当選者は次号の「JAあそだより」に掲載します。



ハガキ (表)

郵便はがき

63

8 6 9 2 6 1 2

JA阿蘇 総務部

「JAあそだより」係

阿蘇市一の宮町宮地387-5

ハガキ (裏)

●イラスト違いの答え

- ①
- ②
- ③
- ④
- ⑤

●郵便番号

●住所 (番地までご記入ください)

●氏名

●年齢

●ご意見・ご要望

(内容によっては誌面で取り上げさせていただきます)

●その他

理事会・監事会報告

令和元年度第13回理事会

日時 令和2年2月27日午後1時30分

場所 一の宮中央支所会議室

1. 開会
2. 組合長挨拶
3. 協議事項
 - 1) 1月末実績及び決算見込みについて
 - 1) 熊本県常例検査第3回回答書(案)について
 - 2) 令和2年度内部監査計画書について(案)
 - 3) 令和2年度貸付金利率の最高限度及び借入金の最高限度について(案)
 - 4) 信用の供与等の限度について(案)
 - 5) 信用事業振込手数料(窓口扱い)の改正について(案)
 - 6) JA三大疾病保障付住宅ローンの取扱継続について(案)
 - 7) 貸出金について
 - 8) 介護休業規程の一部改正について(案)

報告事項

- 1) マネロン・反社等への対応状況について(10月～12月)
 - 2) ATM利用状況について(12月末)
 - 3) 県域ローンセンター媒介業務実績について(10月～12月)
 - 4) 令和元年度導入家畜等柵卸監査報告書について
 - 5) 令和元年度決算柵卸監査実施要領について
 - 6) 決算柵卸休業日について
 - 7) 第19回総代会日程について
 - 8) 消費税転嫁対策特別措置法及び独占禁止法への対応について
 - 9) 不祥事再発防止策取組状況報告(R元年12月)について
4. 閉会

令和元年度第14回理事会

日時 令和2年3月27日午後1時30分

場所 一の宮中央支所会議室

1. 開会
2. 組合長挨拶
3. 協議事項

委員会報告(総務専門委員会、経済専門委員会、金融・共済専門委員会、債権管理委員会)

 - 2) 2月末実績について
 - 1) 令和2年度事業計画書(案)について
 - 2) 令和元年度固定資産減損損失見込額について
 - 3) JAネットローン取扱い商品の拡大について(案)
 - 4) 令和2年度小口ローン金利施策について(案)
 - 5) 令和2年度JA住宅ローン金利施策について(案)
 - 6) 小口ローン向け団体信用生命共済の取扱い開始について(案)
 - 7) 信用評定規程の廃止(案)並びに同規程廃止に伴う理事会運営規程等の改正(案)について
 - 8) 令和2年度リスク評価書及びリスク総括表の改正について(案)
 - 9) 令和2年度余裕金運用方針について(案)
 - 10) 貸出金について
 - 11) 令和元年度導入家畜等柵卸監事監査回答書(案)について
 - 12) 特定技能外国人宿舍運営規程の一部改正について(案)
 - 13) 定款の改正について(案)

- 14) 定款附属書総代選挙規程の改正について(案)
- 15) 農地利用集積円滑化事業規程の廃止について(案)
- 16) 内部統制システム基本方針の見直しの要否について
- 17) 令和2年度コンプライアンスプログラムについて(案)
- 18) 令和2年度不祥事未然防止のための行動計画について(案)
- 19) 出資金の減口について
- 20) 参事の退任及び選任について

報告事項

- 1) 令和2年度監事監査計画書について
- 2) 令和元年度決算監事監査日程について
- 3) 余裕金運用状況(令和2年2月末)について
- 4) 地公体貸付について(報告)
- 5) 令和2年度役員報酬審議会答申について
- 6) 不祥事再発防止策取組状況報告(令和2年1月)について
- 7) 自主検査結果報告(12月、1月)について
- 8) 令和2年度定例理事会日程について

4. 閉会

令和元年度第12回監事会

日時 令和2年2月13日午後1時30分

場所 本所2階第1会議室

1. 開会
2. 挨拶
3. 議題
 - 1) 令和元年度上期決算監事監査回答書について
 - 2) 令和元年度導入家畜等柵卸監査報告書(案)について
 - 3) 令和元年度決算柵卸監査実施要領(案)について

報告事項

- ① 常勤監事業務報告について
- ② 常勤会議等報告について
- ③ 行事予定について
- ④ その他

4. 閉会

令和元年度第13回監事会

日時 令和2年3月16日午後1時30分

場所 本所2階第1会議室

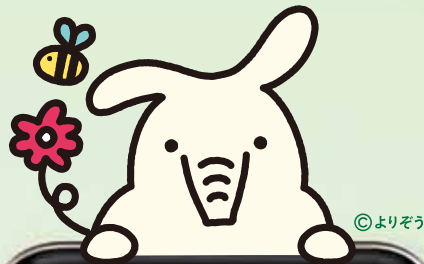
1. 開会
2. 挨拶
3. 議題
 - 1) 令和2年度監事監査計画書(案)について
 - 2) 令和元年度決算柵卸監査実施手続きについて
 - 3) 令和元年度決算監事監査日程(案)について
 - 4) 令和元年度内部統制システム基本方針の検証結果及び内部統制システムに関する監査結果(案)について

報告事項

- ① 会計監査人監査の相当性判断について(第1回目報告)
- ② 常勤監事業務報告について
- ③ 常勤会議等報告について
- ④ 監事会年間計画及び行事予定について

4. 閉会

もっと身近に。JAバンクアプリ誕生。



アプリの4つの特徴

1 カンタン登録!



キャッシュカードがあればすぐに利用開始可能。郵送や店舗への来店は必要なし!

2 口座残高をチェック!



口座残高を好きな時にアプリでチェックできる!

3 明細の照会がらくらく



アプリをひらけば入出金の明細がすぐに確認できる!

4 ネットバンクへ手軽にアクセス



アプリのサービス画面から、ネットバンクにアクセス! ※別途、JAネットバンクの契約が必要です。

 JAバンク

利用方法など、くわしくはJAバンクホームページへ
<https://www.jabank.org/app/>



JAバンクアプリの初回登録手順

① アプリストアからアプリをダウンロード

JAバンクアプリ



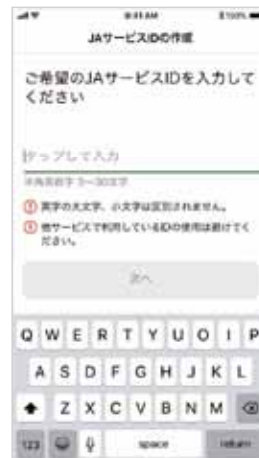
② ログイン画面からスタート



③ お手元にキャッシュカードを用意



④ その他必要事項を入力し、JAサービスIDを作成



⑤ 登録が完了!



JAネットバンクへ気軽にアクセス



※JAネットバンクのワンタイムパスワードアプリにおいて生体認証ログインを設定済の場合に、JAバンクアプリから簡単にJAネットバンクへログインできます。

※JAネットバンクのご利用には契約が必要です。くわしくはこちらから <https://www.jabank.org/netbank/>



©よりぞう

©Apple および Apple ロゴは米国その他の国で登録された Apple Inc. の商標です。App Store は Apple Inc. のサービスマークです。
 ©Google Play および Google Play ロゴは Google LLC の商標です。



トラクターをお持ちの組合員へご連絡します。

ロータリー等 直装タイプの作業機 を
装着したまま**公道走行**が可能となりました！
但し、ご自身で**運転免許証**をご確認ください。

Q: 公道走行に必要な免許は？

※直装タイプとはブロードキャスターやライムソワー等を言う。

A: 小型特殊免許・普通免許もしくは大型特殊免許(農耕用)が必要

小型特殊免許・普通免許

但しトラクターに作業機を装着した状態の寸法が

全長**4.7m**以下 全幅**1.7m**以下
全高**2.0m**以下 時速**15km/h**以下



大型特殊免許(農耕用)

下記の基準が一つでも上回る場合



全長**4.7m**を超えるもの 全幅**1.7m**を超えるもの
全高**2.0m**を超えるもの 時速**15km/h**を超えるもの



※無免許運転をした場合※ **運転免許の取り消し** (交通違反点数 25 点)

Q: 道路運送車両法の改正前と改正後は？

A: 一定の条件を満たした場合、公道走行が可能となった。

| | 改正前 | | 改正後 |
|--------------|---|---------------------|---|
| ロータリー(直送タイプ) | トラクターと作業機(ロータリー)を装着した場合、 公道走行 が出来なかった。 | 国土交通省の 保安基準の緩和措置 | 灯火器類の設置 、各種の運転免許取得、作業機の幅、最高速度などの一定の条件を満たした場合、 公道走行が可能 となった。 |
| |  | |  |

熊本県下 JA・JA 熊本経済連

公道走行については各種の免許と灯火器等の設置が必要。

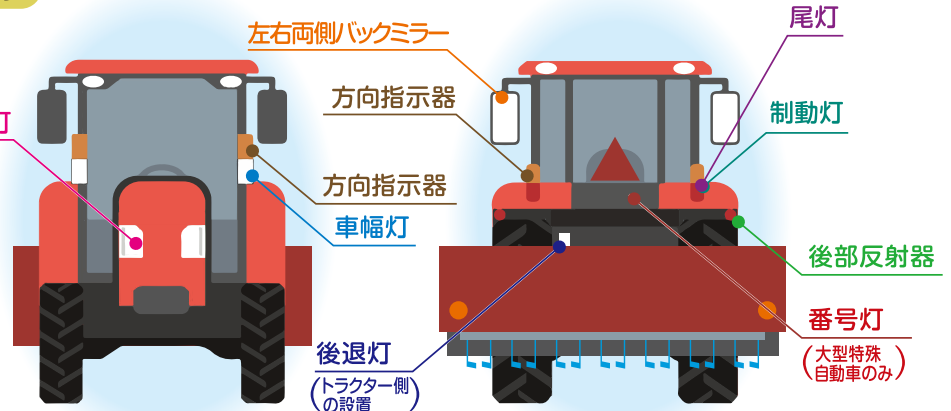
Q: 灯火器等の設置箇所は？

A: 下記の項目をチェックしてみましょう。

チェックが必要な灯火器等

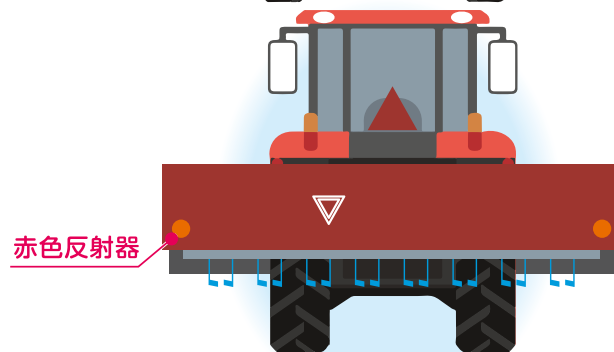
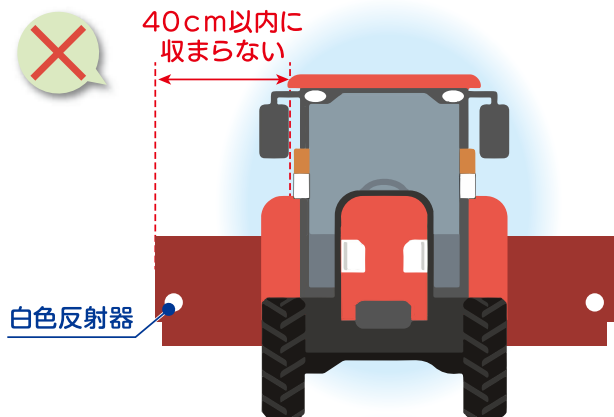
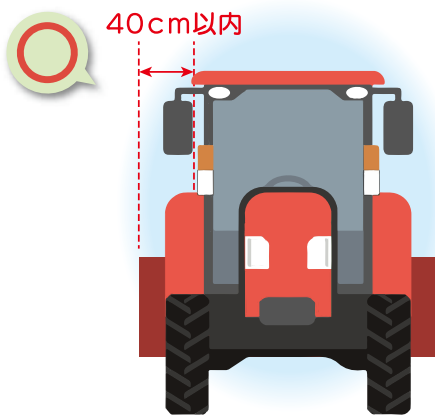
- 方向指示器
- 後部反射器
- 前照灯 車幅灯※ 前照灯
- 尾灯 制動灯※
- 後退灯※
- 番号灯 ← 大型特殊自動車のみ
- 左右両側バックミラー

※全長が 4.7m 以下、全幅 1.7m 以下、全高 2.0m 以下、且つ最高速度 15km/h 以下のトラクタは、取付(車幅灯、制動灯、後退灯、左右両側バックミラー)が義務付けされていません。



Q: それぞれ外側から 40cm 以内とならない場合は？

A: 作業機の前面の両側の最外側に **白色反射器** を備えること
 作業機の後面の両側の最外側に **赤色反射器** を備えること
 制限を受けた自動車の標識(▽)を後面に装着すること



ご購入・お問い合わせ先

- | | |
|-----------|--------------|
| 一の宮農機センター | 0967-22-3855 |
| 南部農機センター | 0967-62-0282 |
| 蘇陽農機センター | 0967-83-0534 |
| 西原農機センター | 096-219-2223 |
| 阿蘇町農機センター | 0967-32-3604 |
| 小国郷農機センター | 0967-42-0511 |

※全幅が 2.5m を超えた場合、道路管理者(国道・県道・市町村)から特殊車両通行許可を得る必要があります。

各種灯火器や反射器は他の交通から確認出来る位置に設置

灯火器や反射器等を装着し、安全に公道を走行しましょう!

ガソリン等を収納する容器について

ガソリン等の危険物は身近に存在し、日常生活に欠かすことのできない便利なものですが、ひと度、その取り扱いを誤ると重大な事故につながります。

危険物の取り扱いに対しては、消防法により様々な規制がされており、ガソリンや灯油を収納し運搬する容器は、専用の容器に収納しなければなりません。

中でもガソリンは危険性が高く、誤った容器に収納した場合は、漏洩や破裂などの重大な事故を引き起こす可能性がありますので、下記をご覧ください、危険物の適正な取り扱いにご協力をお願いします。

■ガソリン又は混合油を保管する場合



ガソリン用携行缶



灯油用ポリ容器



混合油販売用容器等

ガソリン及び混合油は、性能試験をクリアした金属製のガソリン用携行缶で購入してください。灯油用ポリ容器やペットボトルなどに入れると、容器がガソリンに侵食されて変形し漏れ出したり、ガソリンが揮発し内圧が高くなりキャップが外れて可燃性の蒸気が漏れ出る危険性があります。

また、混合油の販売用容器や一斗缶なども運搬容器には該当しますが、試験はキャップを密栓した状態で行っているため、一度開放するとキャップを閉めたとしても衝撃等による漏洩の可能性があるため、繰り返しの使用は想定されていません。



■軽油を保管する場合

- 軽油用容器に保管してください。
- 容器に軽油用と表示されているもの。
- 灯油用容器で軽油は保管しないでください。



軽油用ポリ容器



■灯油を保管する場合

- 灯油用容器に保管してください。
- 容器に灯油用と表示されているもの。
- 灯油用容器には灯油以外の危険物を入れないでください。



灯油用ポリ容器

